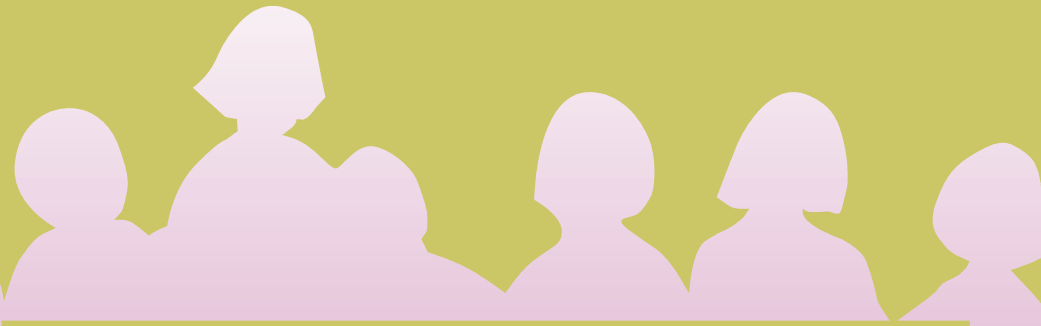


การประกันคุณภาพการศึกษา ภายในสถานศึกษา

ระดับการศึกษาขั้นพื้นฐาน



แนวทางการตรวจสอบและทบทวนคุณภาพการศึกษา
ของสถานศึกษา โดยเขตพื้นที่การศึกษา

โครงการประกันคุณภาพการศึกษา

ลำดับที่
7

สำนักงานทดสอบทางการศึกษา
กรมวิชาการ กระทรวงศึกษาธิการ

แนวทางการตรวจสอบและทบทวนคุณภาพ
การศึกษาของสถานศึกษา
โดยเขตพื้นที่การศึกษา



สำนักงานทดสอบทางการศึกษา
กรมวิชาการ

กระทรวงศึกษาธิการ

www.moe.go.th

เอกสารการประกันคุณภาพการศึกษาภายในสถานศึกษา
แนวทางการตรวจสอบและทบทวนคุณภาพการศึกษาของ
สถานศึกษา โดยเขตพื้นที่การศึกษา

พิมพ์ครั้งแรก พ.ศ. 2544

จำนวนพิมพ์ 5,000 เล่ม

สำนักงานทดสอบทางการศึกษา กรมวิชาการ กระทรวงศึกษาธิการ
สงวนลิขสิทธิ์

ISBN 974-269-1045

คำนำ

เอกสารการประกันคุณภาพการศึกษาภายในสถานศึกษา ระดับการศึกษาขั้นพื้นฐาน เป็นผลจากการดำเนินงานของแผนการประกันคุณภาพการศึกษา ซึ่งคณะกรรมการปฏิรูปการศึกษา กระทรวงศึกษาธิการ มอบกรมวิชาการรับผิดชอบ โดยได้ศึกษาและพัฒนาระบบการประกันคุณภาพการศึกษาภายในสถานศึกษา ระดับการศึกษาขั้นพื้นฐาน ร่วมกับผู้ทรงคุณวุฒิจากมหาวิทยาลัย สถาบันราชภัฏ นักวิชาการศึกษาจากสำนักพัฒนาการศึกษา ศาสนา และวัฒนธรรมเขตการศึกษา ศึกษาพิเศษ ผู้แทนหน่วยงานต้นสังกัด และโรงเรียนในเขตการศึกษา 3 5 7 9 และ 11 จำนวน 21 โรงเรียน ดำเนินงานระหว่างปีการศึกษา 2543 ผลการศึกษาดังกล่าวนำเสนอเป็นกฎกระทรวงกำหนดระบบ หลักเกณฑ์ และวิธีการประกันคุณภาพการศึกษาภายในสถานศึกษา ระดับการศึกษาขั้นพื้นฐาน และเอกสารการดำเนินงาน ตามระบบดังกล่าว ได้แก่

1. ระบบการประกันคุณภาพการศึกษาภายในสถานศึกษา : กรอบและแนวการดำเนินงาน
2. แนวทางการจัดทำระบบสารสนเทศสถานศึกษา
3. แนวทางการบริหารจัดการคุณภาพสถานศึกษา
4. แนวทางการจัดทำแผนพัฒนาคุณภาพการศึกษาของสถานศึกษา

5. แนวทางการตรวจสอบและทบทวนคุณภาพภายในของสถานศึกษา
6. แนวทางการรายงานคุณภาพการศึกษาประจำปีของสถานศึกษา
7. แนวทางการตรวจสอบและทบทวนคุณภาพการศึกษาของสถานศึกษา โดยเขตพื้นที่การศึกษา

“แนวทางการตรวจสอบและทบทวนคุณภาพการศึกษาของสถานศึกษา โดยเขตพื้นที่การศึกษา” เล่มนี้มุ่งหวังเพื่อสร้างความเข้าใจให้เขตพื้นที่การศึกษา และคณะกรรมการตรวจสอบและทบทวนคุณภาพสถานศึกษาของเขตพื้นที่ สามารถดำเนินงานตามระบบประกันคุณภาพการศึกษาภายในสถานศึกษาได้

กรมวิชาการ ขอขอบคุณคณะทำงานและผู้เกี่ยวข้องทุกท่านที่มีส่วนร่วมในการจัดทำ และหวังว่าเอกสารชุดนี้จะเป็นแนวทางในการปฏิบัติเพื่อพัฒนาสถานศึกษาให้บรรลุตามเป้าหมายและมาตรฐานคุณภาพการศึกษาขั้นพื้นฐานได้



(นายประพัฒน์พงศ์ เสนาฤทธิ์)

อธิบดีกรมวิชาการ

คำชี้แจง

ความท้าทายใหม่ๆ ภายใต้สังคมแห่งยุคโลกาภิวัตน์ และฐานความรู้ ส่งผลให้เกิดกระแสปฏิรูปการศึกษาทั่วทุกภูมิภาคของโลก คุณภาพของผู้เรียนเป็นประเด็นสำคัญของการอภิปรายในทุกเวทีการศึกษาและต่างเห็นพ้องในการปฏิรูปการศึกษา โดยเฉพาะอย่างยิ่งด้านการเรียนการสอน การพัฒนาการศึกษาจะต้องเน้นผู้เรียนเป็นศูนย์กลางของการพัฒนาในทุกมิติ อย่างเป็นองค์รวม การจัดการศึกษาต้องคำนึงถึงการพัฒนาพหุปัญญา ในสิ่งแวดล้อมที่สะท้อนว่าผู้เรียนที่ได้รับการพัฒนาในวันนี้จะสามารถเป็นผู้เรียนรู้ตลอดชีวิต เป็นนักวัฒนธรรม นักสังคม นักเศรษฐศาสตร์ และนักเทคโนโลยี อันจะทำให้เขาเหล่านั้นเป็นผลผลิตของการจัดการศึกษาที่สามารถสร้างสรรค์ สามารถปรับตัวรู้เท่าทัน และตอบสนองต่อสิ่งท้าทายในอนาคตได้อย่างถูกต้องเหมาะสม กระบวนทัศน์ใหม่นี้สถานศึกษา จึงเป็นแหล่งเรียนรู้ที่มีภาวะความรับผิดชอบผลักดันการพัฒนาการศึกษาให้มีคุณภาพบนพื้นฐานความหลากหลาย และความแตกต่างของปัจเจกบุคคล ตลอดจนสร้างกลไกขับเคลื่อนการพัฒนาไปข้างหน้าอย่างต่อเนื่อง ด้วยระบบการประกันคุณภาพภายในเพื่อสร้างความเชื่อมั่นแก่สังคมต่อคุณภาพของผู้เรียน

การดำเนินการประกันคุณภาพภายในของสถานศึกษา ระดับการศึกษาขั้นพื้นฐานประกอบด้วยกิจกรรมที่จำเป็น นับตั้งแต่การจัดระบบ

สารสนเทศ การจัดทำมาตรฐานการศึกษาของสถานศึกษา การจัดทำ
แผนพัฒนาคุณภาพการศึกษา การตรวจสอบและทบทวนคุณภาพสถาน
ศึกษา การจัดให้มีการประเมินคุณภาพการศึกษา การจัดทำรายงานคุณภาพ
ประจำปี การรักษาและปรับปรุงระบบคุณภาพของสถานศึกษาให้มี
ประสิทธิภาพสูงขึ้น สถานศึกษาจึงเป็นผู้รู้ดีที่สุดในการดำเนินงานให้
สอดคล้องกับความต้องการและเป้าหมายของตน เอกสารชุดการประกัน
คุณภาพการศึกษาภายในสถานศึกษา ระดับการศึกษาขั้นพื้นฐานนี้
จึงเป็นแนวทางอันเป็นประโยชน์ต่อสถานศึกษาในการพัฒนาระบบ
ประกันคุณภาพภายในของสถานศึกษาตนเองให้เข้มแข็ง

สำนักงานทดสอบทางการศึกษาหวังว่า เอกสารชุดนี้จะเป็นแนวทาง
ในการปฏิบัติ เพื่อพัฒนาสถานศึกษาให้บรรลุตามเป้าหมายได้ หากมี
ข้อเสนอแนะประการใดโปรดแจ้งกลุ่มพัฒนามาตรฐานการศึกษา 3
สำนักงานทดสอบทางการศึกษา กรมวิชาการ กระทรวงศึกษาธิการ โทร.
0-2281-6136 ต่อ 308, 310 โทรสาร 0-2281-6071

สารบัญ

	หน้า
1	การประกันคุณภาพการศึกษาภายในสถานศึกษา 1
●	บทบาทของเขตพื้นที่การศึกษาในการประกัน คุณภาพการศึกษาภายในสถานศึกษา 5
2	แนวดำเนินการตรวจสอบและทบทวนคุณภาพ การศึกษาของสถานศึกษา โดยเขตพื้นที่การศึกษา 7
●	แนวคิดพื้นฐานการตรวจสอบและทบทวน คุณภาพการศึกษา 8
●	วัตถุประสงค์ของการตรวจสอบและทบทวน คุณภาพการศึกษาของสถานศึกษา โดยเขตพื้นที่การศึกษา 14
●	ขอบข่ายและสาระสำคัญสำหรับการตรวจสอบ และทบทวนคุณภาพการศึกษาของสถานศึกษา 15
●	แนวทางการตรวจสอบและทบทวนคุณภาพ การศึกษาของสถานศึกษา 18
●	วิธีการตรวจสอบและทบทวนคุณภาพ การศึกษาของสถานศึกษา 27

- ภารกิจการตรวจสอบและทบทวนคุณภาพ
การศึกษาของสถานศึกษา โดยเขตพื้นที่การศึกษา 32
- คณะกรรมการตรวจสอบและทบทวนคุณภาพ
การศึกษาของสถานศึกษา โดยเขตพื้นที่การศึกษา 33

3	แนวปฏิบัติการตรวจสอบและทบทวนคุณภาพการศึกษา ของสถานศึกษา	39
	● ขั้นตอนและรายละเอียดการปฏิบัติงาน	40
	● ก่อนการตรวจสอบและทบทวนคุณภาพการศึกษา ของสถานศึกษา	41
	● ระหว่างดำเนินการตรวจสอบและทบทวนคุณภาพ การศึกษาของสถานศึกษา	45
	● หลังการดำเนินการตรวจสอบและทบทวนคุณภาพ การศึกษาของสถานศึกษา	47

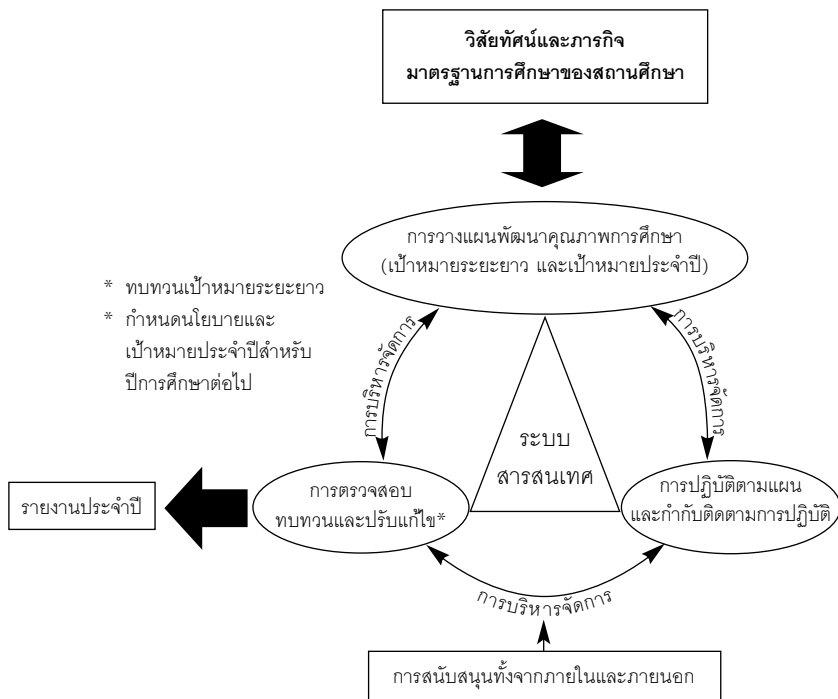
4	การรายงานผลการตรวจสอบและทบทวนคุณภาพ การศึกษาของสถานศึกษา โดยเขตพื้นที่การศึกษา	49
	● วัตถุประสงค์ของการจัดทำรายงานการตรวจสอบ และทบทวนคุณภาพการศึกษาของสถานศึกษา	50
	● เป้าหมายการจัดทำรายงานการตรวจสอบ และทบทวนคุณภาพการศึกษาของสถานศึกษา	50

● ตัวอย่างรายงานผลการตรวจสอบและทบทวนคุณภาพ การศึกษาเป็นรายสถานศึกษา	51
● การรายงานผลการตรวจสอบและทบทวน คุณภาพการศึกษาของสถานศึกษา ในภาพรวมของเขตพื้นที่การศึกษา	55
● การจัดทำสารสนเทศคุณภาพการศึกษาของ เขตพื้นที่การศึกษา	59
5 การนำผลการตรวจสอบและทบทวนคุณภาพ การศึกษาของสถานศึกษาไปใช้	69
ภาคผนวก	75
การเตรียมการของสถานศึกษาเพื่อรับการตรวจสอบ และทบทวนคุณภาพการศึกษาของสถานศึกษา โดยเขตพื้นที่การศึกษา	
บรรณานุกรม	
คณะทำงาน	

การประกันคุณภาพการศึกษา ภายในสถานศึกษา

การจัดการศึกษาให้มีคุณภาพและได้มาตรฐานสอดคล้องกับความต้องการของบุคคล และสังคมมีความสำคัญยิ่ง ในการพัฒนาคนซึ่งเป็นทรัพยากรที่สำคัญที่สุดของประเทศ รัฐธรรมนูญแห่งราชอาณาจักรไทย พุทธศักราช 2540 มาตรา 43 ระบุไว้ว่า บุคคลย่อมมีสิทธิเสมอกันในการรับการศึกษาขั้นพื้นฐานที่รัฐต้องจัดให้อย่างทั่วถึงและมีคุณภาพมาตรา 81 ระบุไว้ว่า รัฐต้องจัดการศึกษาอบรมและสนับสนุนให้เอกชนจัดการศึกษาอบรมให้เกิดความรู้คู่คุณธรรม เป้าหมายการปฏิรูปการศึกษา จึงมุ่งพัฒนาคุณภาพผู้เรียนให้ “เป็นมนุษย์ที่สมบูรณ์ทั้งร่างกาย จิตใจ สติปัญญา ความรู้คู่คุณธรรม มีจริยธรรม และวัฒนธรรมในการดำรงชีวิต สามารถอยู่ร่วมกับผู้อื่นได้อย่างมีความสุข” (พระราชบัญญัติการศึกษาแห่งชาติ พ.ศ. 2542 มาตรา 6)

การพัฒนาคุณภาพผู้เรียนดังกล่าว สถานศึกษาต้องมีการบริหารจัดการคุณภาพอย่างเป็นระบบต่อเนื่อง เริ่มจากการกำหนด วิสัยทัศน์ ภารกิจ และมาตรฐานการศึกษาของสถานศึกษาอย่างชัดเจนเหมาะสม วางแผนพัฒนาคุณภาพและดำเนินงานตามแผนอย่างต่อเนื่อง รวมทั้ง ตรวจสอบ ทบทวน ปรับปรุงแก้ไข และรายงานผลอย่างสม่ำเสมอ



วงจรการพัฒนาคุณภาพการศึกษาของสถานศึกษา

ปัจจุบันการพัฒนาคุณภาพการศึกษาจำเป็นอย่างยิ่งที่จะต้องบริหารจัดการศึกษาในเชิงคุณภาพ โดยมีการประกันคุณภาพการศึกษาเป็นกลไกสำคัญที่เสริมและผลักดันให้กระบวนการทำงานในทุกๆระดับและบุคลากรที่เกี่ยวข้องดำเนินไปอย่างสอดคล้องกันเป็นระบบ มุ่งหน้าไปในทิศทางที่ได้ร่วมกันกำหนดไว้เพื่อบรรลุเป้าหมายของการปฏิรูปการศึกษาอย่างมีประสิทธิภาพ โดยอาศัยหลักการและวิธีการบริหาร และการจัดการคุณภาพ (Quality Management) สมัยใหม่ที่เน้นการสร้างเชื่อมั่นให้กับทุกฝ่ายที่เกี่ยวข้องว่า ผู้เรียนทุกคนจะได้รับการศึกษาที่มีคุณภาพ ตามมาตรฐานที่กำหนดไว้ โดยที่ความมั่นใจนี้ต้องตั้งอยู่บนรากฐานของหลักวิชา ข้อเท็จจริง หลักฐานเชิงประจักษ์และความสมเหตุสมผลเป็นสำคัญ ดังนั้นพระราชบัญญัติการศึกษาแห่งชาติ พุทธศักราช 2542 ได้กำหนดไว้ชัดเจนในหมวด 6 เรื่องมาตรฐานและการประกันคุณภาพการศึกษา มาตราที่ 47 ว่า ให้มีระบบการประกันคุณภาพการศึกษาเพื่อพัฒนาคุณภาพ และมาตรฐานการศึกษา การประกันคุณภาพการศึกษาจึงเป็นกลไกสำคัญในการพัฒนาคุณภาพการศึกษาเพื่อสร้างความมั่นใจให้แก่ผู้เกี่ยวข้องว่าผู้เรียนทุกคนจะได้รับการศึกษาที่มีคุณภาพจากสถานศึกษา ซึ่งเป็นหน่วยรับผิดชอบจัดและพัฒนาความรู้ความสามารถและคุณลักษณะที่พึงประสงค์ตามมาตรฐานการศึกษาที่กำหนดในหลักสูตรการศึกษาขั้นพื้นฐานอย่างเต็มศักยภาพ และมาตรา 48 ระบุว่า การประกันคุณภาพภายในเป็นส่วนหนึ่งของกระบวนการจัดการศึกษาที่สถานศึกษาต้องดำเนินการอย่างต่อเนื่อง โดยมีการจัดทำรายงานประจำปีเสนอต่อหน่วยงานต้นสังกัด หน่วยงานที่เกี่ยวข้องและเปิดเผยต่อสาธารณชน นอกจากนี้ มาตรา 49 กำหนดให้สถานศึกษาทุกแห่งต้องได้รับการประเมินคุณภาพ

ภายนอก อย่างน้อย 1 ครั้ง ในทุก 5 ปี และต้องเสนอผลการประเมินคุณภาพการศึกษาต่อหน่วยงานที่เกี่ยวข้องและสาธารณชน

ระบบการประกันคุณภาพการศึกษาภายในจึงเป็นความรับผิดชอบของสถานศึกษา ซึ่งเป็นหน่วยงานรับผิดชอบการจัดการศึกษาให้ผู้เรียนโดยตรง โดยสถานศึกษาร่วมมือกับชุมชนและหน่วยงานที่เกี่ยวข้อง เขตพื้นที่การศึกษา ภายใต้การกำกับ ดูแล และสนับสนุน ส่งเสริม ของหน่วยงานต้นสังกัด เพื่อสร้างความมั่นใจที่ตั้งอยู่บนพื้นฐานของหลักวิชา ข้อมูลหลักฐานที่ตรวจสอบได้ และการมีส่วนร่วมของทุกฝ่ายว่าผู้เรียนทุกคนจะได้รับบริการด้านการศึกษาที่มีคุณภาพจากสถานศึกษาเพื่อการพัฒนาความรู้ความสามารถและคุณลักษณะที่พึงประสงค์ตามที่กำหนดไว้

ระบบการประกันคุณภาพการศึกษาภายในสถานศึกษาประกอบด้วยภาระงานที่สถานศึกษาต้องดำเนินการร่วมกัน อย่างเป็นระบบใน 8 เรื่อง

1. การจัดระบบบริหารสารสนเทศ
2. การพัฒนามาตรฐานการศึกษา
3. การจัดทำแผนพัฒนาคุณภาพการศึกษา
4. การดำเนินงานตามแผนพัฒนาคุณภาพการศึกษา
5. การตรวจสอบและทบทวนคุณภาพการศึกษา
6. การประเมินคุณภาพการศึกษา
7. การรายงานคุณภาพการศึกษาประจำปี
8. การผดุงระบบการประกันคุณภาพการศึกษา

การดำเนินการดังกล่าว ให้สถานศึกษายึดหลักการมีส่วนร่วมของชุมชนและหน่วยงานที่เกี่ยวข้อง โดยการส่งเสริม สนับสนุน และกำกับดูแลของหน่วยงานต้นสังกัด


บทบาทของเขตพื้นที่การศึกษาในการประกันคุณภาพการศึกษาภายในสถานศึกษา

เขตพื้นที่การศึกษาในฐานะหน่วยงานต้นสังกัดมีบทบาทสำคัญในการส่งเสริมสนับสนุนสถานศึกษาให้เป็นไปตามความในมาตรา 48 ตามพระราชบัญญัติการศึกษาแห่งชาติ พุทธศักราช 2542 โดยมีบทบาทสำคัญเกี่ยวกับการพัฒนาคุณภาพการศึกษา ดังนี้

1. จัดทำและกำหนดเป้าหมายการพัฒนาคุณภาพการศึกษาของสถานศึกษาในเขตพื้นที่การศึกษาที่สอดคล้องกับมาตรฐานการศึกษาชาติ และเป้าหมายการพัฒนาเศรษฐกิจและสังคมของเขตพื้นที่การศึกษา และสภาพของสถานศึกษาในเขตพื้นที่
2. จัดทำและพัฒนาแผนงาน และแนวดำเนินงานประกันคุณภาพการศึกษาของสถานศึกษาในเขตพื้นที่การศึกษา
3. ดำเนินการส่งเสริมและพัฒนาคุณภาพสถานศึกษาในเขตพื้นที่
4. ติดตาม กำกับ ดูแล ส่งเสริมและพัฒนาคุณภาพการศึกษาของสถานศึกษา ในเขตพื้นที่การศึกษา
5. ดำเนินงานตรวจสอบและทบทวนคุณภาพการศึกษาของสถานศึกษาในเขตพื้นที่การศึกษา
6. จัดทำรายงานคุณภาพการศึกษาของเขตพื้นที่การศึกษาและเสนอต่อกระทรวง สาธารณชนและผู้เกี่ยวข้อง
7. นำผลการตรวจสอบและทบทวนไปใช้
8. กำกับ ติดตาม และผดุงระบบประกันคุณภาพการศึกษาของสถานศึกษาในเขตพื้นที่การศึกษา

นอกจากนี้ระบบประกันคุณภาพการศึกษาภายในสถานศึกษากำหนดหลักเกณฑ์และวิธีการของเขตพื้นที่การศึกษาในการส่งเสริมสนับสนุน และร่วมดำเนินงานตามระบบ ดังนี้

- 1) จัดระบบประกันคุณภาพการศึกษาภายในสถานศึกษาที่มีประสิทธิภาพ
- 2) จัดให้มีการกำหนดสาระการเรียนรู้ ภาระงานการเรียนรู้ และผลการเรียนรู้ในวิชาแกนหลักร่วมกันของสถานศึกษาเป็นรายปี/รายภาค
- 3) จัดให้มีการประเมินผลสัมฤทธิ์ในวิชาแกนหลักและคุณลักษณะที่สำคัญด้วยเครื่องมือมาตรฐาน
- 4) ดำเนินการตรวจสอบและทบทวนคุณภาพการศึกษาอย่างน้อยหนึ่งครั้งในทุกสามปี และรายงานผลให้หน่วยงานต้นสังกัดทราบ ทั้งนี้ หลักเกณฑ์วิธีการตรวจสอบและทบทวนให้สอดคล้องกับการตรวจสอบ และทบทวนคุณภาพภายในสถานศึกษา



แนวดำเนินการตรวจสอบและทบทวน คุณภาพการศึกษาของสถานศึกษา โดยเขตพื้นที่การศึกษา

การตรวจสอบและทบทวนคุณภาพการศึกษาเป็นกระบวนการดำเนินการเพื่อช่วยเหลือสนับสนุนรวมถึงการดูแลส่งเสริมให้จัดการศึกษาของสถานศึกษาพัฒนาคุณภาพมาตรฐานที่กำหนดจนทำให้สังคมเชื่อมั่นในคุณภาพของผู้สำเร็จการศึกษา โดยมีคณะกรรมการของเขตพื้นที่การศึกษา กำหนดเป้าหมาย แผนงาน กำกับ ดูแล ติดตาม และสนับสนุนพัฒนาการจัดการศึกษา รวมทั้งทำหน้าที่ตรวจสอบและทบทวนคุณภาพ การศึกษาของสถานศึกษาในเขตพื้นที่ และจัดทำรายงานให้หน่วยงานต้นสังกัดและหน่วยงานที่เกี่ยวข้องทราบ

การตรวจสอบและทบทวนคุณภาพการศึกษา หมายถึง กระบวนการรวบรวมข้อมูล ผลการดำเนินงานของสถานศึกษา อย่างเป็นระบบและต่อเนื่อง โดยคณะกรรมการประกอบด้วยผู้ทรงคุณวุฒิ ผู้ปกครอง และชุมชนที่เกี่ยวข้อง ในเขตพื้นที่การศึกษา เพื่อสะท้อนภาพการจัดการศึกษาตามเป้าหมายและมาตรฐานที่กำหนดไว้และรายงานผลการดำเนินงานให้ผู้เกี่ยวข้องทราบ รวมทั้งส่งเสริมพัฒนาสถานศึกษาให้มีคุณภาพตลอดไป

แนวคิดพื้นฐานการตรวจสอบและทบทวน คุณภาพการศึกษา

การตรวจสอบและทบทวนคุณภาพการศึกษาของสถานศึกษา โดยเขตพื้นที่การศึกษามีแนวคิดพื้นฐานและสิ่งที่จะต้องดำเนินการ ดังนี้

1. การส่งเสริมให้สถานศึกษาพัฒนางานมุ่งสู่มาตรฐานคุณภาพการศึกษาตาม หลักสูตรการศึกษาขั้นพื้นฐาน

การตรวจสอบและทบทวนคุณภาพการศึกษาของสถานศึกษา มุ่งสนับสนุนสถานศึกษาให้ตรวจสอบและทบทวนการทำงานและผลสำเร็จของงานเพื่อพัฒนาคุณภาพของผู้เรียน ดังนี้

- 1.1 มุ่งการพัฒนาผลการเรียนของผู้เรียนตามมาตรฐานหลักสูตร เป็นเป้าหมายสำคัญ
- 1.2 วิเคราะห์จุดเด่นจุดด้อยของสถานศึกษา และองค์ประกอบต่างๆ ที่เกี่ยวข้อง
- 1.3 ประเมินประสิทธิภาพและประสิทธิผลการปฏิบัติงานของสถานศึกษา

- 1.4 ช่วยกำหนดเป้าหมายการพัฒนาสถานศึกษาในอนาคต
- 1.5 ช่วยสนับสนุนสถานศึกษาในการประเมินการจัดการศึกษาของสถานศึกษาด้วยตนเอง

2. การส่งเสริมระบบการพัฒนาคุณภาพสถานศึกษา

การตรวจสอบและทบทวนคุณภาพการศึกษาของสถานศึกษาของเขตพื้นที่การศึกษา ช่วยให้เกิดความชัดเจนต่อเนื่อง ในระบบการพัฒนาคุณภาพการศึกษา ดังนี้

- 2.1 สนับสนุน ช่วยเหลือ ให้สถานศึกษามีการตรวจสอบและทบทวนตนเอง
- 2.2 จัดรวบรวมข้อมูลคุณภาพการศึกษาของสถานศึกษาในพื้นที่ และควมมีประสิทธิภาพของการให้บริการต่างๆ ในสถานศึกษา
- 2.3 จัดข้อมูลเพื่อการพัฒนากระบวนการทำงานของสถานศึกษา

3. การแสดงความรับผิดชอบในการตรวจสอบและทบทวนคุณภาพการศึกษาของสถานศึกษา

การตรวจสอบและทบทวนคุณภาพการศึกษาของสถานศึกษาเพิ่มความเข้มแข็งในการรับผิดชอบต่อคุณภาพการจัดการศึกษาของสถานศึกษาแต่ละแห่ง

- 3.1 ตรวจสอบและทบทวนคุณภาพการศึกษาโดยคณะกรรมการตรวจสอบและทบทวนคุณภาพการศึกษา ของเขตพื้นที่การศึกษาซึ่งจะช่วยปรับปรุงพัฒนางานของสถานศึกษาแต่ละแห่งได้เต็มที่
- 3.2 รายงานผลต่อสาธารณชน และหน่วยงานที่เกี่ยวข้อง

- 3.3 รายงานข้อมูล ข้อเสนอแนะและแผนการพัฒนาในอนาคตของสถานศึกษาต่อผู้เกี่ยวข้อง
- 3.4 สนับสนุนให้ผู้บริหารสถานศึกษารับผิดชอบการทำงานให้ประสบความสำเร็จ ตามคำแนะนำของคณะกรรมการการศึกษาเขตพื้นที่การศึกษา
- 3.5 สนับสนุนให้ผู้บริหารสถานศึกษารายงานความก้าวหน้าในการปฏิบัติทุกปี

4. การมีส่วนร่วมคิด ร่วมทำ เพื่อพัฒนาคุณภาพการศึกษา

การตรวจสอบและทบทวนคุณภาพการศึกษาของสถานศึกษา โดยเขตพื้นที่การศึกษา ต้องเกิดจากการมีส่วนร่วมของทุกฝ่ายทั้งสถานศึกษา ผู้เรียน ผู้ปกครอง และกรรมการสถานศึกษา รวมทั้งผู้ที่สนใจและเกี่ยวข้องกับการพัฒนาสถานศึกษา

- 4.1 ดำเนินการโดยคำแนะนำจากสถานศึกษา
- 4.2 จัดให้มีตัวแทนของสถานศึกษาเพื่ออำนวยความสะดวกในการวางแผนและปฏิบัติงานร่วมกัน
- 4.3 ส่งเสริมให้มีคณะกรรมการการศึกษาของสถานศึกษามีส่วนร่วมในการตรวจสอบและทบทวน
- 4.4 ส่งเสริมให้มีคณะกรรมการสถานศึกษา ที่ประกอบด้วยผู้บริหารสถานศึกษา สมาชิกจากชุมชนและบุคคลตามระเบียบที่กระทรวงกำหนด
- 4.5 ส่งเสริมให้ผู้ปกครอง ผู้เรียน บุคลากรของสถานศึกษามีส่วนร่วมในการให้ข้อมูล
- 4.6 รายงานผลการตรวจสอบและทบทวนต่อที่ประชุม

- 4.7 ส่งเสริมให้ผู้บริหารสถานศึกษาสนับสนุนการวางแผนและการปฏิบัติงานของคณะกรรมการการศึกษาของสถานศึกษาอย่างเต็มที่

5. การตรวจสอบและทบทวนคุณภาพให้สอดคล้องกับสภาพของสถานศึกษา

การตรวจสอบและทบทวนคุณภาพการศึกษาของสถานศึกษาจะมีการวางแผนดำเนินการตามสภาพของแต่ละแห่ง

- 5.1 การวางแผนการดำเนินการตรวจสอบให้สอดคล้องกับการดำเนินงานของสถานศึกษาแต่ละแห่ง
- 5.2 จุดเน้นการพัฒนาของสถานศึกษาแต่ละแห่งมาจากการพิจารณาของผู้บริหารสถานศึกษาและคำแนะนำจากชุมชนและคณะกรรมการของสถานศึกษา
- 5.3 ให้ประธานคณะกรรมการตรวจสอบและทบทวน รับรองผลงานว่าจะช่วยพัฒนาสถานศึกษาให้ดีที่สุด
- 5.4 ให้ผู้บริหารและผู้เกี่ยวข้องของสถานศึกษารับผิดชอบการให้ข้อมูลต่างๆ ตามสภาพเป็นจริงของสถานศึกษา

6. การตรวจสอบและทบทวนคุณภาพ ดำเนินการโดยคณะกรรมการที่มีความเชี่ยวชาญและมีจรรยาบรรณ

คณะกรรมการตรวจสอบและทบทวนคุณภาพการศึกษาของสถานศึกษา ต้องเป็นผู้ที่เชี่ยวชาญ มีความรู้และทักษะที่จำเป็นต่อการพัฒนาและเป็นประโยชน์ต่อสถานศึกษา

- 6.1 มีความเชี่ยวชาญการวางแผน วิธีการเก็บรวบรวม และวิเคราะห์ข้อมูลการตีความหมายของการวิเคราะห์ การให้ข้อเสนอแนะ

6.2 มีความเชี่ยวชาญในการตรวจสอบและทบทวนคุณภาพของ
การดำเนินการตามสภาพของสถานศึกษา

6.3 มีคุณลักษณะตามที่กำหนด

7. การตรวจสอบและทบทวนคุณภาพการศึกษา ต้องใช้วิธีการที่ เชื่อถือได้

วิธีการที่ใช้จะต้องเชื่อมั่นได้ว่าเป็นไปได้ในทางปฏิบัติเพื่อให้เกิด
ผลที่ดีที่สุด

7.1 รวบรวมข้อมูลผลการเรียนของผู้เรียนและการดำเนินงาน
ของสถานศึกษาก่อนจะเป็นการช่วยในการดำเนินการ
ตรวจสอบและทบทวนมีประสิทธิภาพ

7.2 ให้ประธานคณะกรรมการตรวจสอบและทบทวน รับผิดชอบ
การประเมินจุดที่จะพัฒนาสถานศึกษาเพื่อให้เกิดการพัฒนา
อย่างมีประสิทธิภาพสูงสุด

7.3 วางแผนการตรวจสอบและทบทวน ต้องเหมาะสมกับสภาพ
ของแต่ละสถานศึกษา

7.4 ใช้ข้อมูลที่เกี่ยวข้องจุดเน้นในการพัฒนาจากข้อเสนอแนะ
ของหลายฝ่าย และให้โอกาสทุกคนทุกฝ่ายได้เสนอแนะ

7.5 ให้รวบรวมข้อมูลที่ได้จากการอภิปราย การสัมภาษณ์ การ
วิเคราะห์จากเอกสาร การดูผลการเรียน การสังเกตห้องเรียน
การสังเกตกิจกรรมต่างๆ และการดูผลงานของผู้เรียนและอื่นๆ

7.6 การวิเคราะห์และสรุปผลโดยให้สมาชิกทุกคนมีส่วนร่วมจัดทำ

- 7.7 รายงานผลการตรวจสอบและทบทวนที่สำคัญและข้อเสนอแนะ แผนการพัฒนสถานศึกษาในอนาคตต้องสรุปโดยคณะกรรมการ และมีการรายงาน
- 7.8 รายงานข้อสรุปต่อผู้เกี่ยวข้องทุกฝ่ายของสถานศึกษา

8. ให้สถานศึกษาทุกแห่งได้รับการตรวจสอบและทบทวนคุณภาพ การศึกษาอย่างน้อย 3 ปี 1 ครั้ง

การตรวจสอบและทบทวนคุณภาพการศึกษาของสถานศึกษา จะต้องดำเนินการที่สำคัญ ได้แก่

- 8.1 จัดทำเครื่องมือเพื่อใช้ในการตรวจสอบและทบทวนคุณภาพ การศึกษา
- 8.2 รวบรวมข้อมูลหลักฐานการดำเนินงานตรวจสอบและทบทวน คุณภาพการศึกษา
- 8.3 นำผลการดำเนินงานจัดการศึกษามาพิจารณาเปรียบเทียบกับเป้าหมายการพัฒนาคุณภาพการศึกษาที่กำหนดไว้
- 8.4 นำผลการตรวจสอบและทบทวนคุณภาพการศึกษามาพิจารณา ส่งเสริม ช่วยเหลือพัฒนาสถานศึกษาทุกด้าน
- 8.5 รายงานผลคุณภาพการศึกษาของสถานศึกษาต่อสาธารณชน

9. ดำเนินการตรวจสอบและทบทวนคุณภาพการศึกษาของสถานศึกษา ให้มีความเชื่อมโยงกับการประเมินภายนอกขององค์กรมหาชน

การดำเนินการตรวจสอบและทบทวนคุณภาพการศึกษาของ สถานศึกษา จะต้องเชื่อมโยงกับการประเมินจากภายนอก

- 9.1 สนับสนุนให้สถานศึกษาจัดการประเมินภายในเพื่อปรับปรุง คุณภาพให้เข้มแข็งสามารถรับการประเมินภายนอก

- 9.2 สนับสนุนให้สถานศึกษาจัดกิจกรรมเพื่อสร้างความเข้าใจให้ผู้เกี่ยวข้องเตรียมการประเมินจากภายนอก
- 9.3 สนับสนุนให้จัดระบบสารสนเทศ เพื่อรับการประเมินจากภายนอก
- 9.4 สนับสนุนให้สถานศึกษาจัดเตรียมบุคลากรให้พร้อมในการให้ข้อมูลเพื่อรับการประเมินจากภายนอก

วัตถุประสงค์ของการตรวจสอบและทบทวนคุณภาพการศึกษาของสถานศึกษา โดยเขตพื้นที่การศึกษา

1. เพื่อรายงานการดำเนินงานพัฒนาคุณภาพการศึกษาของสถานศึกษา รวมทั้งปัญหา และอุปสรรคต่างๆ อันนำไปสู่การพัฒนาคุณภาพการศึกษาให้เป็นไปตามเป้าหมายที่กำหนด
2. เพื่อช่วยเหลือ สนับสนุน และผดุงระบบ ประกันคุณภาพการศึกษาภายในสถานศึกษาให้เชื่อมั่นว่าการจัดการศึกษาของสถานศึกษาเป็นไปตามเป้าหมาย และพัฒนาอย่างต่อเนื่อง
3. เพื่อรายงานผลการดำเนินงานของสถานศึกษาให้ผู้เกี่ยวข้องทราบ

ขอข่ายและสาระสำคัญสำหรับการตรวจสอบและ ทบทวนคุณภาพการศึกษาของสถานศึกษา

การตรวจสอบและทบทวนคุณภาพการศึกษาของสถานศึกษา โดยเขตพื้นที่การศึกษาจะสอดคล้องกับขอข่าย และสาระการตรวจสอบ และทบทวนคุณภาพการศึกษาภายในของสถานศึกษา ดังนี้

1. ขอข่ายของการตรวจสอบและทบทวนคุณภาพการศึกษา

- 1.1 วิสัยทัศน์และภารกิจของสถานศึกษา
- 1.2 แผนพัฒนาคุณภาพการศึกษา
- 1.3 การเรียนการสอน ได้แก่
 - 1.3.1 สภาพแวดล้อมในการเรียนรู้
 - 1.3.2 ยุทธศาสตร์และวิธีการสอน
 - 1.3.3 กระบวนการเรียนรู้
 - 1.3.4 การตอบสนองของผู้เรียน
- 1.4 การเรียนรู้ ความก้าวหน้า และผลการเรียนรู้ของผู้เรียน ได้แก่
 - 1.4.1 การพัฒนาหลักสูตรของสถานศึกษา
 - 1.4.2 ผลงานของผู้เรียน
 - 1.4.3 ระบบการวัดและประเมินผล
 - 1.4.4 การสนับสนุนการเรียนรู้
- 1.5 การบริหารและการจัดการ ได้แก่
 - 1.5.1 วิสัยทัศน์และภารกิจ
 - 1.5.2 ภาวะผู้นำและผู้บริหาร
 - 1.5.3 โครงสร้างองค์กร
 - 1.5.4 การพัฒนาวิชาชีพของบุคลากร

2. สำระสำคัญของ การตรวจสอบและทบทวนคุณภาพการศึกษา

2.1 วิสัยทัศน์และภารกิจของสถานศึกษา

วิสัยทัศน์เป็นสภาพที่พึงปรารถนาในอนาคตที่อยู่บนพื้นฐานของความจริงบ่งบอกภารกิจของสถานศึกษา วิสัยทัศน์ที่ดีต้องมีความชัดเจน สอดคล้องกับนโยบาย ของสถานศึกษา เกิดจากการมีส่วนร่วมของบุคลากรทุกฝ่าย เป็นความต้องการของท้องถิ่นและมีระยะเวลาที่แน่นอน

2.2 แผนพัฒนาคุณภาพการศึกษา

เป็นแผนที่บุคลากรและผู้เกี่ยวข้องได้ร่วมกันจัดทำอย่างมีระบบ มีความชัดเจน ถูกต้องสอดคล้องกับมาตรฐานของสถานศึกษา มีแนวทางกำกับติดตามและประเมินอย่างชัดเจน การตรวจสอบและทบทวนแผนพัฒนาคุณภาพการศึกษาที่มีอยู่แล้วหรือพัฒนาขึ้นมาใหม่ จะประกอบด้วย การรวบรวมข้อมูล การวิเคราะห์ การวางแผนพัฒนาตามผลการวิเคราะห์ข้อมูล ทั้งนี้การจัดทำแผนพัฒนาคุณภาพการศึกษาควรให้ทุกฝ่ายมีส่วนร่วมและให้แผนมีความสอดคล้องกับความต้องการของชุมชน หลังจกการตรวจสอบและทบทวนแผนพัฒนาคุณภาพการศึกษาแล้ว ควรเสนอแนวทางเพื่อนำแผนไปใช้ในการพัฒนาคุณภาพอย่างแท้จริง รวมทั้งจัดทำเอกสารเผยแพร่ให้ทุกคนที่เกี่ยวข้องทราบและนำไปปฏิบัติ

2.3 การเรียนการสอน

เป็นแนวทางในการจัดกิจกรรมการเรียนการสอนที่เน้นผู้เรียนเป็นสำคัญ โดยเน้นคุณภาพการเรียนรู้ของผู้เรียนตามมาตรฐานผู้เรียนของหลักสูตรการศึกษาขั้นพื้นฐาน ครูจะต้องออกแบบการเรียนรู้ตามสภาพจริง ผู้เรียนเป็นผู้แสวงหาความรู้ เรียนรู้จากการปฏิบัติด้วยตนเอง ทั้งนี้การเรียนรู้จะเกิดขึ้นได้ขึ้นอยู่กับเงื่อนไขที่สอดคล้อง กับการรับรู้ของผู้เรียน

การพัฒนาหลักสูตร สภาพแวดล้อมในการเรียนรู้ ยุทธศาสตร์วิธีการสอน กระบวนการเรียนรู้ของผู้เรียน และการตอบสนองการเรียนรู้ของผู้เรียนได้อย่างเหมาะสม

2.4 การเรียนรู้ ความก้าวหน้าและผลการเรียนรู้ของผู้เรียน

เป็นผลของกระบวนการที่เกิดจากการดำเนินงานตรวจสอบและ ทบทวนคุณภาพของการจัดกระบวนการเรียนรู้ที่ต่อเนื่อง สามารถแสดงให้เห็นถึงโปรแกรมการศึกษาที่มีคุณภาพของสถานศึกษา อันทำให้ผู้เรียน เกิดคุณลักษณะตามมาตรฐานที่กำหนดไว้ โดยสถานศึกษาทุกแห่งต้อง กำหนดมาตรฐานการเรียนรู้ของผู้เรียน มีการวัดการประเมินผลที่สอดคล้องกับมาตรฐาน ดังนั้น การตรวจสอบทบทวนการเรียนรู้ ความก้าวหน้า และผลสัมฤทธิ์ของผู้เรียนจึงต้องประกอบด้วย การพัฒนาหลักสูตร ผลงานของผู้เรียน ระบบการประเมินผล และการสนับสนุนการเรียนรู้

2.5 การบริหารและการจัดการ

เป็นการนำทรัพยากรและวิธีการมาดำเนินการจัดการศึกษาอย่างต่อเนื่อง มีโครงสร้างชัดเจน มีระบบ มีมาตรฐาน เพื่อให้บรรลุเป้าหมายที่กำหนด การบริหารและการจัดการที่ดี ควรมุ่งเน้นคุณภาพผลผลิตขององค์กร ผู้บริหารมีภาวะความเป็นผู้นำให้บุคลากรทุกฝ่ายมีส่วนร่วมอย่างจริงจังในทุกด้าน ได้แก่ ด้านการบริหารหลักสูตร การส่งเสริมและพัฒนาวิชาชีพของครูและบุคลากร การจัดสภาพแวดล้อมที่เอื้อต่อการเรียนรู้ เป็นต้น โดยมุ่งหวังผลการพัฒนาทั้งในระยะสั้นและระยะยาว ด้วยการสร้างคุณค่าเกี่ยวกับการเรียนรู้เป็นศูนย์กลางของระบบการศึกษาให้กับผู้เรียน ผู้ปกครอง บุคลากร ชุมชน ผู้มีส่วนเกี่ยวข้องทางการศึกษา ตลอดจนสถานศึกษาและสังคมโดยส่วนรวม

แนวทางการตรวจสอบและทบทวนคุณภาพการศึกษา ของสถานศึกษา

ขอบข่าย	สาระสำคัญ/ คำอธิบาย	แนวทางการตรวจสอบและทบทวน	
		ประเด็นสำคัญ	วิธีการ
1. วิสัยทัศน์ และ ภารกิจของ สถานศึกษา	<ul style="list-style-type: none"> - เป็นการกำหนดทิศทาง เป้าหมาย การพัฒนาคุณภาพสถานศึกษาให้เหมาะสม และสอดคล้องกับสภาพของสถานศึกษา โดยบุคลากรทุกฝ่ายที่เกี่ยวข้องร่วมกันกำหนด 	<ul style="list-style-type: none"> - ความสอดคล้องกับสภาพสถานศึกษา และสภาวะปัจจุบัน - สะท้อนความคิดของผู้เกี่ยวข้องทุกฝ่าย - ทุกฝ่ายมีส่วนร่วม - ความชัดเจน ฯลฯ 	<ul style="list-style-type: none"> - ศึกษา วิเคราะห์ วิสัยทัศน์ และภารกิจของสถานศึกษา - สอบถาม สัมภาษณ์ ผู้เกี่ยวข้องดำเนินงาน - พิจารณา บันทึก/ รายงานการประชุม
2. แผนพัฒนา คุณภาพการ ศึกษา	<ul style="list-style-type: none"> - เป็นแผนที่บุคลากรและผู้เกี่ยวข้องร่วมกันจัดทำอย่างมีระบบ สอดคล้องกับความต้องการของชุมชนและนโยบายของรัฐ และเขตพื้นที่การศึกษา 	<ul style="list-style-type: none"> - การมีส่วนร่วมของบุคลากรทุกฝ่ายในการจัดทำ - การยอมรับของบุคลากรที่เกี่ยวข้อง - การสนองความต้องการของชุมชน - ความสอดคล้องกับวิสัยทัศน์และภารกิจ 	<ul style="list-style-type: none"> - ศึกษา วิเคราะห์ แผนพัฒนาคุณภาพสถานศึกษา - สอบถาม สัมภาษณ์ ผู้เกี่ยวข้อง - ดูร่องรอย หลักฐานการจัดทำ

ขอบข่าย	สาระสำคัญ/ คำอธิบาย	แนวทางการตรวจสอบและทบทวน	
		ประเด็นสำคัญ	วิธีการ
		<ul style="list-style-type: none"> - ความชัดเจน สมบูรณ์ - ความสัมพันธ์กับ โครงการ/กิจกรรม - กระบวนการ รวบรวมข้อมูล วิเคราะห์ข้อมูล และวางแผน พัฒนาตามผลการ วิเคราะห์ข้อมูล ฯลฯ 	
<p>3. การเรียน การสอน</p>	<ul style="list-style-type: none"> - จุดเด่นจุดด้อยของ ยุทธศาสตร์และ เทคนิควิธีการเรียน การสอน ซึ่งนำไปสู่ การพัฒนาวิชาชีพ การปฏิบัติงานของ ครูและเน้นไปที่การ วิจัยในชั้นเรียนที่ สัมพันธ์กับการ เรียนรู้ของผู้เรียน 	<ul style="list-style-type: none"> - สนองความสนใจ ต้องการของผู้เรียน ทุกคน - สนับสนุนการ เรียนรู้ของผู้เรียน - เน้นผู้เรียนเป็น สำคัญ - สอดคล้อง หลาก หลาย สนองความ ต้องการของผู้เรียน 	<ul style="list-style-type: none"> - การสังเกตชั้นเรียน - การสัมภาษณ์ผู้ เกี่ยวข้อง - การศึกษาผลงาน ผู้เรียน - การสอบถามครู - การศึกษาแผนการ สอนของครู - การติดตามผู้เรียน

ขอบข่าย	สาระสำคัญ/ คำอธิบาย	แนวทางการตรวจสอบและทบทวน	
		ประเด็นสำคัญ	วิธีการ
3.1 สภาพ- แวดล้อมการ เรียนรู้	<p>ซึ่งเชื่อมโยงไปสู่การ พัฒนาผลสัมฤทธิ์ ของผู้เรียน</p> <p>- ทุกสิ่งทุกอย่างที่มี ผลต่อการเรียนรู้ ของผู้เรียน ทั้งทาง กายภาพ และ บรรยากาศ กระบวนการใช้สื่อ อุปกรณ์ต่าง ๆ รวมถึงความสัมพันธ์ ระหว่างผู้เรียน ครู และผู้บริหาร</p>	<p>- ยุทธศาสตร์การ เรียนรู้ที่จะทำให้ผู้ เรียนพัฒนาตนเอง ฯลฯ</p>	
3.2 ยุทธศาสตร์ และวิธีการสอน	<p>- ความหลากหลาย และสอดคล้องกับ ความต้องการของ ผู้เรียนรวมถึงความ สัมพันธ์ระหว่างครู และผู้เรียนซึ่งมีผล ต่อการเรียนรู้ของ ผู้เรียน ฯลฯ</p>		

ขอบข่าย	สาระสำคัญ/ คำอธิบาย	แนวทางการตรวจสอบและทบทวน	
		ประเด็นสำคัญ	วิธีการ
3.3 กระบวนการ เรียนรู้	<p>- ความเข้าใจและ ทักษะพื้นฐานและ วิธีการเรียนรู้ ของ ผู้เรียนแต่ละคน โดยดูโอกาสที่ครูให้ ผู้เรียนได้ฝึกแก้ ปัญหาคิดสร้างสรรค์ ที่สัมพันธ์กับชีวิต จริง รวมทั้งการ พัฒนานิสัยในการ เรียนซึ่งผู้เรียน ต้อง หาแหล่งการเรียนรู้ และการสร้างนิสัย การใฝ่รู้ใฝ่เรียนและ คุณลักษณะด้าน คุณธรรมจริยธรรม ต่าง ๆ</p>		

ขอบข่าย	สาระสำคัญ/ คำอธิบาย	แนวทางการตรวจสอบและทบทวน	
		ประเด็นสำคัญ	วิธีการ
3.4 การตอบ สนองของ ผู้เรียน	<ul style="list-style-type: none"> - การแสดงออกถึง ความเข้าใจความคิด รวบยอด และความ มั่นใจในการอภิปราย และแลกเปลี่ยน ความเห็นกับผู้อื่น ซึ่งผู้เรียนต้องการ ความมั่นใจในการ แสดงออก เกี่ยวกับ กระบวนการสร้าง- สรรค์องค์ความรู้ และพัฒนาทักษะ ทางวิชาการ 		
4. การเรียนรู้ ความก้าวหน้า และผลการ เรียนรู้ ของ ผู้เรียน	<ul style="list-style-type: none"> - หลักสูตร/กลุ่มวิชา ที่มีคุณภาพของ สถานศึกษา ซึ่งจะ ทำให้ผู้เรียนเกิด คุณลักษณะตาม มาตรฐานที่ กำหนดไว้ 	<ul style="list-style-type: none"> - ระดับความคาด- หวังการเรียนรู้ของ ผู้เรียน - ความสอดคล้อง ระหว่าง การเรียนรู้ และมาตรฐานของ สถานศึกษาและ หลักสูตร 	<ul style="list-style-type: none"> - ศึกษา วิเคราะห์ หลักสูตร จุดประสงค์ รายวิชา - สัมภาษณ์ผู้เกี่ยวข้อง - ศึกษา ผลงาน - ศึกษา วิเคราะห์ ระบบการวัดและ ประเมินผลผู้เรียน

ขอบข่าย	สาระสำคัญ/ คำอธิบาย	แนวทางการตรวจสอบและทบทวน	
		ประเด็นสำคัญ	วิธีการ
4.1 การพัฒนา หลักสูตร	<ul style="list-style-type: none"> - การพัฒนาหลักสูตรสถานศึกษา และกำหนดผลการเรียนรู้ จุดประสงค์ การเรียนรู้ และ มาตรฐาน การเรียนรู้ของรายวิชา/ ภาคเรียน/ปีการศึกษาของสถานศึกษาให้เป็นไปตามมาตรฐานที่หลักสูตรกำหนด 	<ul style="list-style-type: none"> - ความสัมพันธ์กันระหว่างผลงานของ ผู้เรียนและ มาตรฐานที่กำหนด - ความถูกต้องของ กระบวนการวัด และประเมินผล ฯลฯ 	<ul style="list-style-type: none"> - ศึกษา วิเคราะห์ กิจกรรม ที่สนับสนุนการเรียนรู้
4.2 ผลงานผู้เรียน	<ul style="list-style-type: none"> - สิ่งสะท้อนผลการเรียนรู้ของผู้เรียน 		
4.3 ระบบการวัด การประเมินผล	<ul style="list-style-type: none"> - การดำเนินการวัดและประเมินผลที่ถูกต้องสอดคล้องกับระเบียบและช่วยในการพัฒนารายวิชาที่สอนโดยให้ครูมีอิสระในการพัฒนาการสอน และการวัดผล ประเมินผลของตนเอง 		

ขอบข่าย	สาระสำคัญ/ คำอธิบาย	แนวทางการตรวจสอบและทบทวน	
		ประเด็นสำคัญ	วิธีการ
4.4 การสนับสนุน การเรียนรู้	<ul style="list-style-type: none"> - การใช้ข้อมูลจาก การประเมินไป พัฒนาหลักสูตร/ กลุ่มวิชาการเรียน และสิ่งอำนวยความสะดวก สำหรับผู้เรียนใน การทำงานร่วมกัน ในสถานศึกษา 		
5. การบริหาร และจัดการ สถานศึกษา	<ul style="list-style-type: none"> - การพัฒนาคุณภาพ สถานศึกษา คือ การพัฒนาบุคลากร ทุกคนให้เป็นสังคม แห่งการเรียนรู้ 	<ul style="list-style-type: none"> - บุคลากรทุกคนมี ส่วนร่วม - ครูกระตือรือร้นใน การสอนและมี ความก้าวหน้าใน วิชาชีพ - ความร่วมมือกัน ของทุกฝ่ายในการ พัฒนาคุณภาพ สถานศึกษา <p style="text-align: center;">ฯลฯ</p>	<ul style="list-style-type: none"> - ศึกษา วิเคราะห์ - สอบถามผู้ เกี่ยวข้อง - สัมภาษณ์ ครู - บุคลากรและ ผู้บริหาร

ขอบข่าย	สาระสำคัญ/ คำอธิบาย	แนวทางการตรวจสอบและทบทวน	
		ประเด็นสำคัญ	วิธีการ
5.1 วิทยาลัยฯและ ภารกิจ	- กำหนดบทบาท และทิศทางการ พัฒนาคุณภาพ ผู้เรียนและผู้ ที่เกี่ยวข้องโดยกำหนด เป็นเป้าหมาย การ พัฒนาสถานศึกษา ที่ชัดเจน		
5.2 ภาวะผู้นำและ การบริหาร	- ผู้บริหารการศึกษา ต้องเป็นผู้นำทาง การศึกษา ในการ กระตุ้นส่งเสริม และ พัฒนาบุคลากรใน สถานศึกษาและผู้ ที่เกี่ยวข้องมุ่งดำเนิน- งานให้บรรลุตาม เป้าหมาย และเกิด การเรียนรู้ร่วมกัน		
5.3 โครงสร้างของ องค์กร	- ความสามารถในการ พัฒนาเป็น สังคมแห่งการเรียนรู้ โดยครู และบุคลากร		

ขอบข่าย	สาระสำคัญ/ คำอธิบาย	แนวทางการตรวจสอบและทบทวน	
		ประเด็นสำคัญ	วิธีการ
5.4 การพัฒนา วิชาชีพของ บุคลากร	สามารถแลกเปลี่ยน ประสบการณ์ซึ่งกัน และกันซึ่งจะทำให้ เกิดความภาคภูมิใจ ในการทำงาน - การพัฒนาวิชาชีพ ของบุคลากรให้มี การศึกษา อภิปราย และแลกเปลี่ยน ความคิดเห็นเพื่อ พัฒนางานซึ่งจะ ต้องสอดคล้องกับ ภารกิจ วิสัยทัศน์ และเป้าหมายของ สถานศึกษา		

วิธีการตรวจสอบและทบทวนคุณภาพการศึกษาของสถานศึกษา

1. การสังเกตชั้นเรียนเพื่อให้ได้ข้อมูลที่แท้จริง

เป็นการรวบรวมข้อมูลตามขอบข่ายการเรียนการสอนในเรื่องสภาพแวดล้อมการเรียนรู้ ยุทธศาสตร์และวิธีการสอน และกระบวนการเรียนรู้ในสถานการณ์จริง ซึ่งผู้สังเกตจะใช้วิธีการสังเกตโดยตรงหรือสังเกตทางอ้อมไม่ให้ผู้ถูกสังเกตรู้ตัว ตามประเด็นต่อไปนี้

- สภาพแวดล้อมที่ปลอดภัย และสนับสนุนการเรียนรู้ของผู้เรียน
- การตระหนักถึงประสบการณ์ และการเรียนรู้ที่หลากหลายของผู้เรียน
- ตัวอย่างผลงานผู้เรียนที่เป็นตัวแทนของผู้เรียนโดยรวม
- การสนับสนุนการเรียนรู้ การแก้ปัญหาที่ซับซ้อน การคิดสร้างสรรค์ และการศึกษาต่อในระดับสูงขึ้น
- จัดหาอุปกรณ์การสอนที่ทันสมัย
- การสร้างนิสัยในการเรียนและเทคนิคในการเรียน
- การแสดงความเข้าใจของผู้เรียน
- กลยุทธ์ในการสอนที่สนับสนุนให้สถานศึกษาบรรลุภารกิจและเป้าหมาย
- การกำหนดเป้าหมายการเรียนรู้ที่ชัดเจน
- การมีส่วนร่วมของผู้เรียนในการค้นคว้าหาประสบการณ์และการเรียนแบบต่างๆ
- การใช้อุปกรณ์เหมาะสมกับอายุและบทเรียน

- การสอบถามผลการตอบสนองของผู้เรียน
- การตอบสนองของผู้เรียนต่อความพยายามของครู
- การตอบสนองของผู้เรียนต่อสภาพแวดล้อมและกระบวนการต่าง ๆ
- วิธีอื่น ๆ ที่ใช้ในการเก็บข้อมูลด้านการเรียนการสอน ได้แก่ การสัมภาษณ์ผู้เรียนหรือครูเพิ่มเติมจากการสังเกตชั้นเรียน เพื่อให้ได้รายละเอียด

2. การดูผลงานที่เกิดจากการเรียนรู้ของผู้เรียน

การดูผลงานต่าง ๆ ของผู้เรียนที่เป็นผลงานอันเกิดจากการที่ผู้เรียนได้ปฏิบัติกิจกรรม ทั้งรายบุคคลหรือเป็นกลุ่ม จะมีข้อมูลที่หลากหลายสะท้อนให้ผู้ตรวจสอบได้ข้อมูลที่ชัดเจนขึ้น ดังนี้

- สิ่งที่ผู้เรียนเขียน
- สิ่งที่ผู้เรียนทำ
- สิ่งที่ผู้เรียนอ่านและนำไปใช้
- สิ่งที่ผู้เรียนพูด
- สิ่งที่ผู้เรียนแสดงออก
- กิจกรรมที่แสดงสิ่งที่ผู้เรียนรู้ เข้าใจ และปฏิบัติได้

ตัวอย่างผลงานผู้เรียน

- การแสดงผลงานในห้องหรือในโรงเรียน
- แฟ้มสะสมงานของผู้เรียน
- ก่อนและหลังโครงการผู้เรียน

- การนำเสนอปากเปล่า
- กิจกรรมประจำวันและการบ้าน
- โครงการบริการชุมชน

ผลงานบางอย่างอาจไม่ได้จากการตรวจสอบ และทบทวนคุณภาพ การศึกษาของสถานศึกษาโดยตรง บุคลากรในสถานศึกษาอาจจัดทำเพิ่มเติมหรือแสดงความก้าวหน้าของผู้เรียนแต่ละระดับหรือแต่ละรายวิชา สิ่งที่ควรคำนึงคือ

- ตัวอย่างผลงานของงานผู้เรียนต้องแสดงให้เห็นถึงความเข้าใจและการนำแนวคิดที่ได้จากการสอนไปใช้
- ผลงานควรมาจากการเรียนรู้ทุก ๆ ด้าน
- ควรเป็นผลงานจากระดับชั้นต่าง ๆ ทุกระดับ
- ผลงานควรแสดงภาพรวมของความสามารถผู้เรียนแต่ละกลุ่มที่มีลักษณะแตกต่างกันไป
- ผลงานแสดงพัฒนาการของผู้เรียน
- ผลงานที่ทำให้สถานศึกษาได้มีโอกาสนำมาแสดงและชื่นชมกับความสำเร็จ
- ผลงานแสดงว่าเกิดจากการเรียนรู้ของผู้เรียนที่สถานศึกษา จัดให้ทั้งการเรียนและการแก้ปัญหา

3. การศึกษาวิเคราะห์ตัวอย่างหลักฐานการดำเนินงานของสถานศึกษา เช่น

เป็นวิธีการที่คณะกรรมการตรวจสอบและทบทวนคุณภาพการศึกษา นำตัวอย่างเอกสารหลักฐานต่าง ๆ ที่สถานศึกษาได้ดำเนินงานตาม

แผนพัฒนาคุณภาพการศึกษาของ สถานศึกษาไปใช้ทั้งในส่วนที่เกี่ยวกับการเรียนการสอนของผู้เรียน และบุคลากรที่เกี่ยวข้อง ทุกฝ่ายจากเอกสารต่อไปนี

- โครงการของสถานศึกษา และของห้องเรียน ฯลฯ
 - จุลสาร วารสาร สิ่งพิมพ์ต่างๆ
 - การเขียน
 - งานศิลปะ
 - บันทึก เช่น รายงานการประชุมฯ
 - สมุดภาพ
 - รูปถ่าย
 - รายการหนังสือ
 - วารสารของผู้เรียน
 - การประเมินตนเอง
 - การประเมินตนเองของผู้ปฏิบัติงาน
- ฯลฯ

4. การสัมภาษณ์

เป็นวิธีการรวบรวมข้อมูลจากผู้เกี่ยวข้องโดยตรง คณะกรรมการตรวจสอบและทบทวนคุณภาพการศึกษาจะต้องเตรียมประเด็นการสัมภาษณ์และจัดทำแบบสัมภาษณ์ไว้ล่วงหน้าให้สอดคล้องกับประเด็นที่จะรวบรวมข้อมูล ทั้งนี้ ในการสัมภาษณ์ควรคำนึงถึงสิ่งต่อไปนี้

- ศึกษาข้อมูลให้พร้อมก่อนดำเนินการ
- จัดบันทึกสิ่งที่พบเห็นระหว่างการตรวจสอบทบทวน

- เป็นผู้ฟังที่ดี
- ไม่ควรถามหลาย ๆ คำถามในเวลาเดียวกัน
- ใช้คำถามแบบเปิดมากกว่าคำถามปิด
- ใช้ภาษากาย เช่น พยักหน้า ยิ้มหรือสบตา

5. การบันทึกผลการดำเนินงานตรวจสอบและทบทวนคุณภาพการศึกษา

ในขณะที่ปฏิบัติงานคณะกรรมการตรวจสอบและทบทวนคุณภาพการศึกษา จำเป็นต้องใช้เทคนิคในการจดบันทึกที่ได้จากวิธีการต่าง ๆ เช่น การสังเกตชั้นเรียน การสัมภาษณ์ การดูผลงานจากเอกสารหลักฐานต่าง ๆ ฯลฯ เพื่อเป็นหลักฐานสำหรับนำข้อมูลไปวิเคราะห์ผลการตรวจสอบให้มีความสมบูรณ์และถูกต้อง ตามหลักการต่อไปนี้

ข้อควรจำ

- บันทึกข้อมูลให้ง่ายต่อการหาหลักฐานอ้างอิงมายืนยัน
- บันทึกสิ่งที่จะก่อประโยชน์ให้กับผู้ถูกตรวจสอบและทบทวน
- กระชับแต่ยังมีเนื้อหาสมบูรณ์

การบันทึก

- สถานที่/เหตุการณ์ พบสิ่งที่ไม่เป็นไปตามข้อกำหนด
- บันทึกข้อมูลที่ไม่เป็นไปตามสิ่งที่กำหนดไว้
- เหตุผลที่บ่งชี้ว่าสิ่งที่พบไม่เป็นไปตามสิ่งที่กำหนด
- หลักฐานอ้างอิงที่เพียงพอต่อการตรวจสอบ

ภารกิจการตรวจสอบและทบทวนคุณภาพการศึกษา ของสถานศึกษา โดยเขตพื้นที่การศึกษา มีดังนี้

1. กำหนดแผนงานตรวจสอบและทบทวนคุณภาพการศึกษาของสถานศึกษา ในเขตพื้นที่การศึกษา
2. พัฒนา ปรับปรุง กำหนดวิธีการและเครื่องมือตรวจสอบและทบทวนคุณภาพการศึกษาในเขตพื้นที่การศึกษา
3. วางแผนการดำเนินงาน และประสานงานกับสถานศึกษา
4. เตรียมการศึกษา วิเคราะห์เอกสารข้อมูลต่าง ๆ ของสถานศึกษา
5. ประชุมชี้แจง คณะกรรมการสถานศึกษา และผู้เกี่ยวข้อง
6. ดำเนินงานตรวจสอบและทบทวนคุณภาพการศึกษา ของสถานศึกษาในเขตพื้นที่การศึกษา
7. วิเคราะห์ เปรียบเทียบ ข้อค้นพบของคณะกรรมการตรวจสอบและทบทวนคุณภาพการศึกษาของสถานศึกษาในเขตพื้นที่การศึกษา
8. อภิปราย และสรุปข้อค้นพบร่วมกันกับสถานศึกษา
9. ดำเนินการช่วยเหลือสนับสนุนและส่งเสริมการพัฒนาคุณภาพการศึกษาของสถานศึกษาในเขตพื้นที่การศึกษา
10. รายงานผลการตรวจสอบและทบทวนคุณภาพการศึกษาของสถานศึกษาในเขตพื้นที่การศึกษาต่อคณะกรรมการของเขตพื้นที่การศึกษา และผู้ที่เกี่ยวข้อง

คณะกรรมการตรวจสอบและทบทวนคุณภาพการศึกษา ของสถานศึกษา โดยเขตพื้นที่การศึกษา

เขตพื้นที่การศึกษาควรแต่งตั้งคณะกรรมการตรวจสอบและทบทวนคุณภาพการศึกษาของสถานศึกษาอย่างน้อย 1 คณะ แต่ละคณะประกอบด้วยบุคลากร 6 - 7 คน ให้คณะกรรมการแต่ละคณะมีอายุการปฏิบัติงาน 2 ปี

องค์ประกอบของคณะกรรมการตรวจสอบและทบทวนคุณภาพการศึกษาของสถานศึกษา โดยเขตพื้นที่การศึกษา

คณะกรรมการตรวจสอบและทบทวนคุณภาพการศึกษาของสถานศึกษา โดยเขตพื้นที่การศึกษา ประกอบด้วยผู้ทรงคุณวุฒิ ซึ่งควรเป็นผู้ที่มีความรู้ ความชำนาญและประสบการณ์ทางการศึกษา หรือเป็นผู้ที่มีความสามารถ เชี่ยวชาญเฉพาะด้านเป็นที่ยอมรับจากสถานศึกษา และผู้เกี่ยวข้อง รวมทั้งนักวิชาการการศึกษา ศิษยานุศิษย์ ครู อาจารย์ ผู้บริหารสถานศึกษา และผู้แทนชุมชน/ผู้ปกครอง ในเขตพื้นที่การศึกษาโดยมีจำนวน 6 - 7 คน ต่อสถานศึกษาแต่ละแห่ง ทั้งนี้ขึ้นอยู่กับภาระงานที่ต้องดำเนินการ

การแต่งตั้งคณะกรรมการตรวจสอบและทบทวนคุณภาพการศึกษาของสถานศึกษา โดยเขตพื้นที่การศึกษา และให้มีสถานศึกษาในความรับผิดชอบไม่เกิน 5 แห่ง คณะกรรมการตรวจสอบและทบทวนคุณภาพการศึกษาของสถานศึกษา โดยเขตพื้นที่การศึกษา ประกอบด้วย

ผู้ทรงคุณวุฒิ	1-2 คน
ประธานกรรมการ	1 คน
นักวิชาการการศึกษา/ศึกษานิเทศก์	1 คน
ครู อาจารย์/ผู้บริหาร	1 คน
ผู้แทนจากชุมชน	1 คน
เลขานุการ	1 คน (จากเขตพื้นที่การศึกษา)

คุณสมบัติของคณะกรรมการตรวจสอบ และทบทวนคุณภาพการศึกษา ของสถานศึกษาในเขตพื้นที่การศึกษา

1. **ประธานกรรมการ** พิจารณาจากผู้ที่มีประสบการณ์ในการบริหารองค์กรหรือมีคุณวุฒิไม่ต่ำกว่าปริญญาตรีทางการศึกษา และมีประสบการณ์ในการทำงานด้านการศึกษาไม่น้อยกว่า 5 ปี

2. **กรรมการ และเลขานุการ** พิจารณาจากข้าราชการประจำซึ่งมีความรู้ และ ประสบการณ์ในการตรวจสอบประเมินคุณภาพการศึกษา และมีประสบการณ์ทางการศึกษา และ/หรือมีความรู้เรื่องการบริหารระบบสารสนเทศ การวางแผนและมีความสามารถในการประสานงานอย่างดี

3. กรรมการ

3.1 กรรมการจากผู้แทนคณะกรรมการการศึกษาในเขตพื้นที่การศึกษา พิจารณาจากผู้ซึ่งมีคุณวุฒิไม่ต่ำกว่าปริญญาตรี และมีประสบการณ์ด้านการวัดและประเมินผลตรวจสอบและทบทวนคุณภาพการศึกษา

3.2 กรรมการจากผู้แทนสถานศึกษา พิจารณาจากผู้ที่ยังดำรงตำแหน่งผู้บริหาร สถานศึกษา และ/หรือ ผู้แทนครูในพื้นที่ซึ่งอยู่คนละสถานศึกษาที่ได้รับการตรวจสอบและทบทวนคุณภาพการศึกษา

3.3 กรรมการจากผู้แทนชุมชน พิจารณาจากผู้ที่ได้รับการเสนอชื่อจากองค์กร ชุมชน/สถานประกอบการ หรือภูมิปัญญาท้องถิ่น ซึ่งมีความสนใจในเรื่องของการศึกษามีเวลาที่จะร่วมกิจกรรมได้โดยตลอด ต้องการมีส่วนร่วมในการจัดการศึกษา และมีความเชี่ยวชาญ หรือมีผลงานด้านวิชาชีพ หรืออาชีพ

3.4 ผู้ทรงคุณวุฒิ พิจารณาจากผู้ที่มีความเชี่ยวชาญทางการศึกษาเฉพาะระดับ/หลักสูตร/ประเภทวิชา ที่จะไปให้ข้อเสนอแนะช่วยเหลือสถานศึกษา หรือเป็นผู้ที่มีความสามารถในการตรวจสอบประเมินคุณภาพการศึกษา และสามารถปฏิบัติงานได้ โดยตลอดระยะเวลาการประเมิน ตรวจสอบและทบทวนประเมินคุณภาพการศึกษาของสถานศึกษา

คุณลักษณะของคณะกรรมการตรวจสอบและทบทวนคุณภาพการศึกษา ของสถานศึกษาในเขตพื้นที่การศึกษา

1. เป็นผู้เสียสละและต้องการ ที่จะช่วยเหลือสนับสนุนพัฒนาคุณภาพการศึกษาของสถานศึกษา ไปสู่มาตรฐานคุณภาพที่กำหนดอย่างแท้จริง
2. มีความกระตือรือร้น ทันสมัย และทันเหตุการณ์เสมอ

บทบาทหน้าที่ของคณะกรรมการตรวจสอบและทบทวนคุณภาพการศึกษาของสถานศึกษา ในเขตพื้นที่การศึกษา

ประธานกรรมการ มีหน้าที่

1. ศึกษารายงานการตรวจสอบและทบทวนคุณภาพภายในสถานศึกษา เพื่อวางแผน กำหนดกรอบ/ประเด็นสำคัญในการตรวจสอบและทบทวนคุณภาพการศึกษาของสถานศึกษา ในเขตพื้นที่การศึกษา ร่วมกับคณะกรรมการทั้งหมด
2. กำหนดการตรวจสอบและทบทวนคุณภาพการศึกษาของสถานศึกษา ในเขตพื้นที่การศึกษา ร่วมกับคณะกรรมการทั้งหมด และ ปรึกษาร่วมกับผู้บริหารสถานศึกษา
3. กำกับดูแล การตรวจสอบและทบทวนคุณภาพการศึกษาของสถานศึกษา ในเขตพื้นที่การศึกษา ให้เป็นไปตามแผนที่วางไว้
4. ประสานงานการดำเนินงานให้สอดคล้อง และไม่ซ้ำซ้อน
5. ร่วมกับคณะกรรมการทั้งหมด สรุปผลการตรวจสอบและทบทวนคุณภาพการศึกษาของสถานศึกษา ในเขตพื้นที่การศึกษา
6. เป็นประธานการพิจารณาผลการตรวจสอบและทบทวนคุณภาพการศึกษาของสถานศึกษา ในเขตพื้นที่การศึกษา ร่วมกันระหว่างคณะกรรมการ ของเขตพื้นที่และคณะกรรมการสถานศึกษา
7. รายงานผลการตรวจสอบและทบทวนคุณภาพการศึกษาให้สถานศึกษาทราบ พร้อมทั้งดูแลการเขียนรายงานเป็นลายลักษณ์อักษร

กรรมการ มีหน้าที่

1. ศึกษารายงานการตรวจสอบและทบทวนคุณภาพการศึกษา
2. ร่วมวางแผนการดำเนินงานตรวจสอบและทบทวนคุณภาพการศึกษาของสถานศึกษา ในเขตพื้นที่การศึกษา
3. ร่วมตรวจสอบและทบทวนคุณภาพการศึกษาของสถานศึกษา ในเขตพื้นที่การศึกษาตามแผนที่วางไว้
4. ให้ข้อคิดเห็นและข้อเสนอแนะสถานศึกษาเพื่อดำเนินการพัฒนาคุณภาพ พร้อมทั้งระบุจุดเน้นที่สถานศึกษาควรปรับปรุง
5. รับผิดชอบการเขียนรายงานผลการตรวจสอบและทบทวนคุณภาพการศึกษาของสถานศึกษา ในเขตพื้นที่การศึกษา

เลขานุการ มีหน้าที่

1. ช่วยเหลือประสานกรรมการ ในการติดต่อประสานงานจัดทำแผนการตรวจสอบและทบทวนคุณภาพการศึกษาของสถานศึกษา ในเขตพื้นที่การศึกษา
2. รับผิดชอบงานเลขานุการของคณะกรรมการตรวจสอบและทบทวนคุณภาพการศึกษาของสถานศึกษา ในเขตพื้นที่การศึกษา
3. ติดตามและจัดทำรายงานผลการดำเนินงานเสนอสถานศึกษา


วิธีการดำเนินงาน ของคณะกรรมการตรวจสอบและทบทวนคุณภาพการศึกษาของสถานศึกษา

ภาระงานสำคัญของการตรวจสอบและทบทวนคุณภาพการศึกษาของสถานศึกษา ในเขตพื้นที่ศึกษามีดังนี้

1. วางแผนการดำเนินงาน และประสานงานกับสถานศึกษา
2. ศึกษา วิเคราะห์ เอกสาร ข้อมูลต่าง ๆ ของสถานศึกษา
3. ประชุมชี้แจงคณะกรรมการสถานศึกษาและผู้เกี่ยวข้อง
4. ดำเนินงานตรวจสอบและทบทวนคุณภาพ
5. วิเคราะห์ เปรียบเทียบ ข้อค้นพบของคณะกรรมการฯ
6. อภิปราย และสรุปข้อค้นพบร่วมกันกับสถานศึกษา
7. จัดทำรายงานเสนอผลให้สถานศึกษาทราบ

คณะกรรมการการตรวจสอบและทบทวนคุณภาพการศึกษาของสถานศึกษา ในเขตพื้นที่การศึกษา ต้องรวบรวมบันทึกหลักฐานของการตรวจสอบแต่ละเรื่อง/ประเด็นจากหลักฐานข้อมูลต่างๆ ที่พบเห็นตามขอบข่าย และสาระสำคัญที่กำหนดไว้ ทั้งนี้ สถานศึกษา ควรได้จัดเตรียมเอกสาร และข้อมูลสารสนเทศที่จำเป็น ได้แก่

1. แผนพัฒนาคุณภาพการศึกษา
2. แผนปฏิบัติงาน/โครงการ ต่างๆ
3. รายงานการประชุม ครู ผู้ปกครอง คณะกรรมการสถานศึกษา
4. คู่มือการดำเนินงาน คู่มือครู
5. หลักสูตร แผนการเรียนที่ใช้จริง
6. เอกสารที่เกี่ยวกับนโยบายของสถานศึกษา
7. ตารางการปฏิบัติงาน
8. รายงานการตรวจสอบและทบทวนคุณภาพภายในสถานศึกษา
9. รายงานประจำปี รายงานความก้าวหน้าต่างๆ
10. รายงานผลการเรียน ผลการประเมินคุณภาพจากหน่วยงานต่างๆ



แนวปฏิบัติการตรวจสอบและทบทวน คุณภาพการศึกษาของสถานศึกษา

การตรวจสอบและทบทวนคุณภาพการศึกษาของสถานศึกษา ระดับเขตพื้นที่การศึกษาเป็นการตรวจสอบและทบทวนการดำเนินงาน การประกันคุณภาพการศึกษาของสถานศึกษา เพื่อนำผลการตรวจสอบ ไปวิเคราะห์สภาพการดำเนินงานของสถานศึกษา และใช้เป็นข้อมูลในการพัฒนา และปรับปรุงคุณภาพการศึกษาของสถานศึกษา ตลอดจน การจัดทำภาพรวมของสถานศึกษา และภาพรวมสถานศึกษาของเขตพื้นที่การศึกษา

ขั้นตอนและรายละเอียดการปฏิบัติงาน

1. ก่อนการปฏิบัติงานตรวจสอบและทบทวนคุณภาพการศึกษา โดยเขตพื้นที่ คณะกรรมการฯ ต้องมีการเตรียมการกับผู้บริหารสถานศึกษา รวมทั้งมีการชี้แจง ครู และผู้เกี่ยวข้องในวัตถุประสงค์ ขอบข่ายและประโยชน์ของการดำเนินงาน โดยแจ้งล่วงหน้าในระยะเวลาที่เหมาะสม

2. ระหว่างการปฏิบัติงานซึ่งมีช่วงเวลาการปฏิบัติงานกำหนดไว้ประมาณ 3 - 5 วันทำการ (รวมวันก่อนการตรวจสอบ) คณะกรรมการฯ ควรประเมินจากการ สังเกต สภาพการดำเนินงานของโรงเรียน โดยเฉพาะการสังเกตการเรียนการสอนจริง การสอบถาม การสัมภาษณ์จากบุคลากรที่เกี่ยวข้อง และศึกษาจากเอกสารร่องรอย หลักฐานต่างๆ ที่ปรากฏแล้ว นำมาอภิปรายและสรุปผลการตรวจสอบและประเมินเพื่อเขียนรายงานผลตามขอบข่ายที่กำหนด

3. หลังการปฏิบัติการตรวจสอบและทบทวนคุณภาพ คณะกรรมการต้องเสนอข้อหรือและอภิปรายข้อค้นพบกับผู้บริหารและผู้เกี่ยวข้อง นอกจากนี้ต้องรายงานผล การตรวจสอบและทบทวนฯ ด้วยวาจาแก่สถานศึกษาโดยทันทีภายหลังการปฏิบัติงานและก่อนสรุปผลจัดทำรายงาน โดยนำเสนอผลด้วยวิธีที่จะเข้าใจและนำไปปฏิบัติได้ง่ายในการปรึกษาและอภิปรายร่วมกันนั้น นอกจากมุ่งที่จะแลกเปลี่ยนความคิดเห็นเกี่ยวกับข้อค้นพบแล้ว ยังเป็นโอกาสที่จะได้ทำความกระจ่างเกี่ยวกับข้อค้นพบหลักและประเด็นปัญหาสำคัญที่ต้องดำเนินการด้วย สิ่งสำคัญอีกอย่างหนึ่ง คือ การตรวจสอบความถูกต้องของข้อเท็จจริงในรายงานผลการตรวจสอบ ซึ่งวิธีที่ดีที่สุด คือ ส่งรายงานก่อนการจัดพิมพ์ให้โรงเรียนพิจารณาหลังจากที่ได้รายงานด้วยวาจาแล้ว ข้อเท็จจริงที่คลาดเคลื่อน

จะต้องแก้ไขให้ถูกต้อง หากมีข้อผิดพลาดคลาดเคลื่อนจะส่งผลกระทบต่อ การพิจารณาประเด็นใดประเด็นหนึ่ง คณะกรรมการควรทบทวนผลการ พิจารณาใหม่ ทั้งนี้โดยปกติจะต้องไม่มีการปรับแก้ผลการพิจารณาใดๆ ในรายงาน

1. ก่อนการตรวจสอบและทบทวนคุณภาพการศึกษาของสถานศึกษา

ก่อนการปฏิบัติงานตรวจสอบและทบทวนคุณภาพการศึกษาของ สถานศึกษา คณะกรรมการฯ ต้องมีการประสานและการเตรียมการกับ ผู้บริหารสถานศึกษารวมทั้งมีการชี้แจงครู และผู้เกี่ยวข้องทราบวัตถุประสงค์ ขอบข่ายและประโยชน์ของการดำเนินงาน โดยแจ้งล่วงหน้าในระยะเวลา ที่เหมาะสม

สภาพที่คาดหวังในการเตรียมการเพื่อการตรวจสอบและทบทวนคุณภาพการศึกษาของสถานศึกษา มีดังนี้

1. ผู้มีส่วนเกี่ยวข้องกับสถานศึกษา (บุคลากร, ผู้เรียน และ ผู้ปกครอง) เข้าใจวัตถุประสงค์ของการตรวจสอบและทบทวนคุณภาพการศึกษาของสถานศึกษา
2. กลุ่มผู้มีส่วนเกี่ยวข้องของสถานศึกษาแต่ละกลุ่ม ควรมีส่วนร่วมในการเตรียมการเพื่อการตรวจสอบและทบทวนคุณภาพการศึกษาของสถานศึกษาด้วย
3. คณะกรรมการตรวจสอบและทบทวนคุณภาพการศึกษาของสถานศึกษา และสถานศึกษาควรมีการประสานกันอย่างมีประสิทธิภาพเพื่อการวางแผนการตรวจสอบคุณภาพการศึกษาของสถานศึกษา
4. สถานศึกษาทบทวนคุณภาพที่ได้รับความช่วยเหลือจากเขตพื้นที่การศึกษาในช่วงระยะก่อนการตรวจสอบ ฯ เพื่อเลือกจุดเน้น ในการตรวจสอบคุณภาพการศึกษาของสถานศึกษา
5. คณะกรรมการตรวจสอบและทบทวนคุณภาพการศึกษาของสถานศึกษาจะต้อง ออกแบบการตรวจสอบ การรวบรวมข้อมูล หลักฐาน และการวิเคราะห์ ซึ่งจะทำได้ตรงจุดเน้น ข้อเสนอแนะในการพัฒนาได้ตรงจุดเน้น

แนวปฏิบัติ ในการดำเนินงานตรวจสอบและทบทวนคุณภาพการศึกษาของสถานศึกษา

คณะกรรมการตรวจสอบฯ ควรปฏิบัติตามลำดับ ดังนี้

1. วางแผนการดำเนินงาน และประสานงานกับสถานศึกษา

- 1.1 ประชุมคณะกรรมการตรวจสอบเพื่อวางแผนการตรวจสอบ การเก็บรวบรวมข้อมูลกำหนดขั้นตอน ประเด็นสำคัญ กำหนดเวลาการตรวจสอบ (ดูตัวอย่างที่หน้า 81-87) รวมทั้งเรื่องอื่นที่เกี่ยวข้อง
- 1.2 ประสานงานกับสถานศึกษาอย่างเป็นทางการ เพื่อแจ้ง สถานศึกษาล่วงหน้า อย่างน้อย 2 เดือน ในการประสานงาน คณะกรรมการตรวจสอบ ต้องให้คำแนะนำเกี่ยวกับ กระบวนการตรวจสอบและทบทวนคุณภาพการศึกษา ของสถานศึกษา และยืนยันการตรวจสอบ ตลอดจนให้ สถานศึกษาได้ศึกษาเอกสาร/คู่มือ/การตรวจสอบและ ทบทวนคุณภาพการศึกษาและแนวทางการเตรียมการ ของสถานศึกษาอย่างละเอียด
- 1.3 จัดประชุมร่วมกันระหว่างคณะกรรมการตรวจสอบและ ทบทวนคุณภาพการศึกษาของสถานศึกษา และผู้มีส่วน เกี่ยวข้องกับสถานศึกษา โดยแต่ละครั้งควรชี้แจงในเรื่อง ต่อไปนี้
 - 1.3.1 วัตถุประสงค์ของการตรวจสอบและทบทวนคุณภาพ การศึกษาของสถานศึกษา
 - 1.3.2 ขั้นตอนการดำเนินงาน วิธีการประเมิน จุดเน้น ในการตรวจสอบและทบทวนคุณภาพการศึกษา ของสถานศึกษา
 - 1.3.3 การเลือกผู้แทน/สมาชิกชุมชนและคณะครู อาจารย์ ที่จะให้ข้อมูลในการตรวจสอบและทบทวนคุณภาพ การศึกษาของสถานศึกษา
 - 1.3.4 ความครอบคลุมของข้อมูลและสารสนเทศเพื่อ การตรวจสอบ
 - 1.3.5 กำหนดเวลาที่ชัดเจนแน่นอน

2. ศึกษา วิเคราะห์ เอกสารข้อมูลต่าง ๆ ของสถานศึกษา กำหนดและจัดเตรียมเครื่องมือ

- 2.1 คณะกรรมการตรวจสอบและทบทวนคุณภาพการศึกษา ของสถานศึกษา ศึกษา และวิเคราะห์ เอกสาร รายงาน ของสถานศึกษา เอกสารและสารสนเทศที่จำเป็นในการ ตรวจสอบมี ดังนี้
- 2.2 พิจารณาจุดเน้น ประเด็น ของการตรวจสอบและทบทวน คุณภาพการศึกษาของสถานศึกษา และการตกลงในเรื่อง ของเอกสารอ้างอิงประกอบการตรวจสอบและทบทวน
- 2.3 กำหนดและจัดทำเครื่องมือ ในการเก็บรวบรวมข้อมูล ตามจุดเน้น และประเด็นที่ต้องการตรวจสอบ (คณะกรรมการตรวจสอบและทบทวนคุณภาพการศึกษาของ สถานศึกษาสามารถนำเครื่องมือการเก็บข้อมูลจาก คู่มือ.. 5 เล่ม มาปรับใช้ได้)

3. สร้างความเข้าใจในกติกาของการตรวจสอบและทบทวน คุณภาพการศึกษาของสถานศึกษา ดังนี้

- 3.1 พิจารณาวินิจฉัยข้อมูลที่ละเอียดอ่อนไม่อาจเปิดเผย และย้ำให้รักษาความลับให้ได้
- 3.2 อธิบายจุดประสงค์ในการสังเกตชั้นเรียนให้ชัดเจน
- 3.3 ยืนยันกำหนดการ/ตารางเวลา การตรวจสอบและทบทวนฯ หรือปรับเปลี่ยนให้เหมาะสม
- 3.4 ชี้แจง กฎ กติกาในการตรวจสอบและทบทวนฯ ให้ชัดเจน เช่น ข้อเสนอแนะ สิ่งที่ต้องพัฒนาปรับปรุง

- 3.5 แจ้งบทบาทของผู้บริหาร บุคลากรของสถานศึกษา ชุมชน บุคคลที่เกี่ยวข้องกับสถานศึกษา และบุคลากรอื่นที่เป็นสมาชิกในที่ประชุมในการตรวจสอบและทบทวน
- 3.6 ตรวจสอบเรื่องของสถิติและรวบรวมข้อมูลที่จะต้องตรวจสอบและทบทวนฯ
 - 3.6.1 เตรียมการในเรื่องของการรับข้อมูลในช่วงการตรวจสอบและทบทวนฯ
 - 3.6.2 ประชุมชี้แจง ผู้บริหารสถานศึกษา ครู และผู้เกี่ยวข้องในวัตถุประสงค์ขอบข่ายและประโยชน์ของการดำเนินงาน

2. ระหว่างดำเนินการตรวจสอบและทบทวนคุณภาพการศึกษาของสถานศึกษา

การดำเนินการควรมีช่วงเวลาการปฏิบัติงานกำหนดไว้ประมาณ 3 – 5 วัน ทำการ (รวมวันก่อนการตรวจสอบ) คณะกรรมการตรวจสอบและทบทวนคุณภาพการศึกษาของสถานศึกษา ควรประเมินจากการสังเกตสภาพการดำเนินงานของโรงเรียน โดยเฉพาะ การสังเกตการเรียนการสอนจริง สอบถามสัมภาษณ์ จากบุคลากรที่เกี่ยวข้อง และศึกษาจากเอกสารร่องรอยหลักฐานต่าง ๆ ที่ปรากฏแล้วนำมาอภิปรายและสรุปผลการตรวจสอบและประเมินเพื่อเขียนรายงานผลตามขอบข่ายกำหนด

สภาพที่คาดหวังในช่วงของการตรวจสอบและทบทวนคุณภาพการศึกษาของสถานศึกษา มีดังนี้

1. การจัดการตรวจสอบ ฯ โดยคณะกรรมการและสถานศึกษาจะต้องมีประสิทธิภาพ
2. บุคลากร ผู้เรียนและผู้ปกครองจะต้องเข้ามามีส่วนร่วมอย่างทัดเทียมกันในการ ตรวจสอบและทบทวนคุณภาพการศึกษาของสถานศึกษา
3. บุคคลที่มีส่วนเกี่ยวข้องในการรวบรวมข้อมูล หลักฐาน ข้อสรุป หลังการตรวจสอบ และทบทวนคุณภาพการศึกษาของสถานศึกษาและการวิเคราะห์จะต้องปฏิบัติหน้าที่ตามที่ได้รับมอบหมาย
4. ข้อมูลจากการตรวจสอบและทบทวนคุณภาพการศึกษาของสถานศึกษาจะต้องเป็นไปเพื่อประโยชน์ต่อการปรับปรุงคุณภาพการศึกษาและพัฒนาระบบการตรวจสอบคุณภาพของสถานศึกษา การติดตาม กำกับระบบ การประกันคุณภาพการศึกษา

แนวปฏิบัติในการดำเนินการตรวจสอบและทบทวนคุณภาพการศึกษาของสถานศึกษา

ดำเนินการตรวจสอบเพื่อเก็บรวบรวมข้อมูลตามตารางการตรวจสอบฯ ที่กำหนดไว้โดยใช้เครื่องมือที่จัดเตรียมไว้

แนวปฏิบัติในการดำเนินการ

- วันแรก** - พบคณะผู้บริหารสถานศึกษา กรรมการสถานศึกษาและคณะกรรมการประกันคุณภาพการศึกษาของสถานศึกษา เพื่อแนะนำคณะกรรมการตรวจสอบและทบทวนคุณภาพ

การศึกษาของสถานศึกษา ชี้แจงวัตถุประสงค์และแผนการตรวจสอบและทบทวนคุณภาพการศึกษาของสถานศึกษา โดยเขตพื้นที่การศึกษา

- รับฟังข้อมูลภาพรวมของสถานศึกษาจากสถานศึกษา
 - เยี่ยมชมสภาพทั่วไปของสถานศึกษา
 - รวบรวมข้อมูลของสถานศึกษาตามประเด็นที่กำหนด
 - วางแผนสำหรับการปฏิบัติงานวันที่ 2
- วันที่สอง**
- สังเกตชั้นเรียน
 - สัมภาษณ์ครู นักเรียน ตัวแทนชุมชน ผู้ปกครองและผู้เกี่ยวข้อง
 - ศึกษาเอกสาร หลักฐานร่องรอยที่เกี่ยวข้องตามประเด็นการตรวจสอบ
 - ประชุมคณะกรรมการตรวจสอบและทบทวนคุณภาพการศึกษาของสถานศึกษา โดยเขตพื้นที่การศึกษาเพื่อสรุปผลการปฏิบัติงานประจำวัน และวางแผนการตรวจสอบ

วันที่สาม

- เก็บรวบรวมข้อมูลตามแผน (ต่อ)
- ยก่างรายงานการตรวจสอบและทบทวนคุณภาพการศึกษาของสถานศึกษา โดยเขตพื้นที่การศึกษา
- อภิปรายและสรุปร่วมกับสถานศึกษา

3. หลังการดำเนินการตรวจสอบและทบทวนคุณภาพการศึกษาของสถานศึกษา

หลังการดำเนินการตรวจสอบและทบทวนคุณภาพการศึกษาของสถานศึกษา คณะกรรมการตรวจสอบและทบทวนคุณภาพการศึกษาของสถานศึกษาจัดทำรายงานการตรวจสอบฉบับสมบูรณ์ เพื่อให้สถานศึกษา

เขตพื้นที่การศึกษาและผู้ที่เกี่ยวข้อง นำข้อค้นพบและข้อเสนอแนะไปใช้ เพื่อพัฒนาคุณภาพการศึกษาต่อไป

สภาพที่คาดหวังหลังการตรวจสอบและทบทวนคุณภาพการศึกษา ของสถานศึกษา

1. สถานศึกษาได้รับรายงานที่เขียนอย่างสมบูรณ์ ถูกต้องและสามารถวิเคราะห์ได้เพื่อเป็นเกณฑ์สำหรับการพัฒนาปรับปรุงสถานศึกษาให้ดีขึ้นต่อไป
2. สถานศึกษาใช้ข้อเสนอแนะจากการตรวจสอบและทบทวนคุณภาพการศึกษาของสถานศึกษาใช้เป็นพื้นฐานในการพัฒนาคุณภาพสถานศึกษาสำหรับรอบต่อไป

แนวปฏิบัติ ควรดำเนินการดังนี้

1. ประธานกรรมการและเลขานุการ ปรับปรุงร่างรายงานเป็นรายงานฉบับสมบูรณ์โดยใช้ผลการอภิปรายและข้อสรุปร่วมกับสถานศึกษาเป็นข้อมูลเพิ่มเติมด้วย เลขานุการดำเนินการจัดพิมพ์รายงานการตรวจสอบและทบทวนฯ ฉบับสมบูรณ์ให้แล้วเสร็จ ภายใน 10 วัน หลังจากการตรวจสอบและทบทวนคุณภาพการศึกษาของสถานศึกษา
2. ส่งรายงานให้เขตพื้นที่การศึกษา

4

การรายงานผลการตรวจสอบและทบทวน คุณภาพการศึกษาของสถานศึกษา โดยเขตพื้นที่การศึกษา

การประกันคุณภาพการศึกษาของเขตพื้นที่การศึกษา ซึ่งเน้นการตรวจสอบและทบทวนคุณภาพการศึกษาจะมีความหมายและมีผลในทางปฏิบัติมากน้อยเพียงใดนั้น ส่วนหนึ่งขึ้นอยู่กับการจัดทำข้อมูลสารสนเทศคุณภาพการศึกษานำเสนอผลให้สถานศึกษาและผู้เกี่ยวข้องทราบ ซึ่งอาจดำเนินการได้ทั้งรูปแบบที่ไม่เป็นทางการและรูปแบบที่เป็นทางการ หรือเป็นลายลักษณ์อักษร ทั้งนี้เนื่องจากการตรวจสอบและทบทวนคุณภาพการศึกษาจะสะท้อนให้ทราบถึงสถานภาพของสถานศึกษาเมื่อเทียบกับเกณฑ์มาตรฐานของเขตพื้นที่ศึกษานั้นๆ นอกจากนี้ ข้อมูลต่างๆที่ได้จากการตรวจสอบและทบทวนคุณภาพการศึกษาจะเป็นข้อมูลพื้นฐานให้คณะกรรมการระดับเขตพื้นที่ศึกษานำไปพิจารณาถึงแนว

วิธีการในการพัฒนาส่งเสริมให้สถานศึกษาทั้งหมดดำเนินการ เพื่อพัฒนาให้เข้าสู่มาตรฐานตามที่เขตพื้นที่การศึกษากำหนดไว้ต่อไป

วัตถุประสงค์ของการจัดทำรายงานการตรวจสอบและทบทวนคุณภาพการศึกษาของสถานศึกษา

1. เพื่อให้สถานศึกษาและผู้เกี่ยวข้องทราบถึงสภาพคุณภาพการดำเนินงานจัดการศึกษา จุดเด่น จุดด้อยของสถานศึกษา และภาพรวมคุณภาพการศึกษาของเขตพื้นที่การศึกษา
2. เพื่อให้เขตพื้นที่การศึกษาได้ข้อมูล สำหรับกำหนดแนวทางวิธีการส่งเสริมและพัฒนาให้สถานศึกษามีคุณภาพตามเกณฑ์มาตรฐานที่เขตพื้นที่การศึกษากำหนด

เป้าหมายการจัดทำรายงานการตรวจสอบและทบทวนคุณภาพการศึกษาของสถานศึกษา

เป้าหมายการจัดทำรายงานการตรวจสอบและทบทวนคุณภาพการศึกษาของเขตพื้นที่การศึกษา เป็นการวิเคราะห์และนำเสนอคุณภาพการศึกษาเป็นข้อมูลสารสนเทศในระดับพื้นที่การศึกษาโดยจัดทำเป็น 2 ระดับ คือ

1. สารสนเทศคุณภาพการศึกษาเป็นรายสถานศึกษา
2. สารสนเทศคุณภาพการศึกษาเป็นภาพรวมของเขตพื้นที่การศึกษา

ตัวอย่างรายงานผลการตรวจสอบและทบทวนคุณภาพการศึกษาเป็นรายสถานศึกษา

การรายงานผลการตรวจสอบและทบทวนคุณภาพการศึกษาเป็นรายสถานศึกษา ควรมีสาระสำคัญ ดังนี้

1. สรุปภาพรวมคุณภาพการศึกษาของสถานศึกษา โดยเน้นให้เห็นภาพรวมต่อไปนี้

- 1.1 จุดเด่นของสถานศึกษา
- 1.2 จุดเน้นเป็นพิเศษและวิธีดำเนินการของสถานศึกษา
- 1.3 ผลสัมฤทธิ์โดยภาพรวมของสถานศึกษา

ในส่วนนี้ควรสอดคล้องกับรายงานประจำปีของสถานศึกษาในปีที่ผ่านมา

2. การดำเนินงานการตรวจสอบและทบทวนคุณภาพการศึกษาของสถานศึกษาโดยเขตพื้นที่การศึกษา มีส่วนประกอบ ดังนี้

- 2.1 วัตถุประสงค์ของการตรวจสอบและทบทวนคุณภาพการศึกษาของสถานศึกษา
- 2.2 หลักการของการตรวจสอบและทบทวนคุณภาพการศึกษาของสถานศึกษา
- 2.3 กรอบแนวคิดของการตรวจสอบและทบทวนคุณภาพการศึกษาของสถานศึกษา
- 2.4 เครื่องมือการตรวจสอบและทบทวนคุณภาพการศึกษาของสถานศึกษา

3. ข้อมูลสถานศึกษา

เป็นการอธิบายให้ทราบถึงภาพรวมของสถานศึกษาที่คณะกรรมการระดับเขตพื้นที่ การศึกษาได้เข้าไปตรวจสอบและทบทวนคุณภาพการศึกษา ซึ่งบรรจุรายละเอียด ดังนี้

- 3.1 ที่ตั้ง
- 3.2 จำนวนผู้เรียน (ทุกระดับชั้นที่เปิดสอน)
- 3.3 จำนวนครูและบุคลากรที่เกี่ยวข้องในสถานศึกษา
- 3.4 ระดับชั้นที่เปิดสอน (เปิดสอนระดับชั้นใดบ้าง, จำนวนกี่ห้อง)
- 3.5 โครงการพิเศษที่ดำเนินการ (โครงการโรงเรียนสีขาว, โครงการเกษตรทฤษฎีใหม่, โรงเรียนกีฬา, ดนตรีหรือวิทยาศาสตร์ ส่งเสริมคุณธรรมจริยธรรม ฯลฯ)
- 3.6 ปรัชญา วิสัยทัศน์ ภารกิจของสถานศึกษา
- 3.7 ลักษณะชุมชน

4. เป้าหมายของสถานศึกษา

ระบุสิ่งที่สถานศึกษากำหนดเป็นทิศทางของการพัฒนาคุณภาพการศึกษาของสถานศึกษาที่สอดคล้องกับนโยบายของต้นสังกัด แผนพัฒนาของเขตพื้นที่การศึกษาและ/หรือนโยบายของกระทรวง

5. จุดเน้นของสถานศึกษา

กำหนดเป็นจุดเน้นซึ่งอาจจะกำหนดได้เป็นจุดเน้นรายปีหรือตามช่วงเวลาที่สถานศึกษาเห็นว่าเหมาะสม ทั้งนี้ จุดเน้นนี้ต้องเป็นสิ่งที่สถานศึกษาปฏิบัติได้จริงมีข้อมูลเชิงประจักษ์ชัดเจน

6. ผลการดำเนินงาน

ระบุการดำเนินงานของสถานศึกษาจากการตรวจสอบและ ทบทวนคุณภาพการศึกษาที่ได้เปรียบเทียบกับเกณฑ์ของมาตรฐานของ เขตพื้นที่การศึกษาแล้ว โดยอาจนำเสนอรายละเอียด ดังนี้

6.1 การบริหารจัดการและประสิทธิภาพของสถานศึกษา เช่น

6.1.1 การบริหารจัดการของสถานศึกษา

6.1.2 บุคลากร วัสดุ อุปกรณ์ อาคารสถานที่

6.1.3 แหล่งความรู้ที่เอื้อต่อการจัดการเรียนการสอน

6.1.4 การจัดการงบประมาณ

6.1.5 การนิเทศ กำกับ ติดตาม และประเมินผล

6.2. คุณภาพของกิจกรรมการเรียนการสอน เช่น

6.2.1 ลักษณะการจัดการเรียนการสอนของสถานศึกษา

6.2.2 กิจกรรมนักเรียน และการแนะแนว

6.2.3 ความร่วมมือของผู้ปกครองและชุมชน

6.3 แผนการเรียน จะนำเสนอผลที่แสดงให้เห็นว่า สถานศึกษา จัดแผนการเรียนในลักษณะใดตามรายการต่อไปนี้

6.3.1 หลักสูตร และโครงสร้างของหลักสูตร

6.3.2 แผนการเรียนที่สถานศึกษาจัดให้แก่นักเรียน

6.3.3 กิจกรรมพัฒนาผู้เรียน

6.4 คุณภาพผู้เรียน

6.4.1 ผลสัมฤทธิ์ของผู้เรียนตามมาตรฐานการเรียนรู้ รายปี /รายภาค

6.4.2 ระดับพัฒนาการและความก้าวหน้าของผู้เรียน

6.4.3 จุดเด่น จุดด้อย ตามมาตรฐานการเรียนรู้ ราย
ปี/รายภาค

6.4.4 คุณธรรม จริยธรรม และค่านิยมที่พึงประสงค์
และบุคลิกภาพของผู้เรียน

7. จุดเด่น จุดด้อยของสถานศึกษา

มุ่งเน้นการนำเสนอผลการเทียบเคียงกับมาตรฐานของเขตพื้นที่การศึกษา โดยระบุถึงจุดเด่นและจุดด้อยของการดำเนินงานของสถานศึกษา รวมทั้งข้อเสนอแนะของคณะกรรมการระดับเขตพื้นที่การศึกษา โดยจะเสนอแนวทางวิธีการเสริมจุดเด่นหรือการแก้ไขจุดด้อยให้สถานศึกษานำไปพิจารณาปรับปรุงดำเนินงานของสถานศึกษาให้มีคุณภาพต่อไป

8. สรุปผลและข้อเสนอแนะ

เป็นส่วนที่คณะกรรมการระดับเขตพื้นที่การศึกษา สรุปให้เห็นภาพรวมของ คุณภาพการศึกษาและข้อเสนอแนะเกี่ยวกับแนวทาง วิธีการสำหรับการพัฒนาคุณภาพการศึกษาของสถานศึกษา

9. รายชื่อคณะกรรมการตรวจสอบและทบทวนคุณภาพการศึกษาของสถานศึกษาระดับเขตพื้นที่การศึกษา

ระบุรายชื่อของคณะกรรมการตรวจสอบและทบทวนคุณภาพการศึกษาของสถานศึกษาในระดับเขตพื้นที่การศึกษา

การรายงานผลการตรวจสอบและทบทวนคุณภาพการศึกษาของสถานศึกษา ในภาพรวมของเขตพื้นที่การศึกษา

การรายงานผลการตรวจสอบและทบทวนคุณภาพการศึกษาในภาพรวมของเขตพื้นที่การศึกษา เป็นการเสนอผลการตรวจสอบและทบทวนคุณภาพการศึกษาของสถานศึกษาของเขตพื้นที่การศึกษา ให้ผู้เกี่ยวข้องทราบว่าสถานศึกษาดำเนินงานของสถานศึกษา ในการพัฒนาคุณภาพการศึกษามีสภาพอยู่ที่ระดับใด เพื่อเปรียบเทียบกับเกณฑ์มาตรฐานการศึกษาของเขตพื้นที่การศึกษา ทำให้ได้ข้อมูลพื้นฐานไว้ตัดสินใจใน การเสริมจุดเด่น และแก้ไขจุดด้อยของสถานศึกษาที่ตรวจพบ

การจัดทำรายงานผลการตรวจสอบและทบทวนคุณภาพการศึกษาของสถานศึกษาเป็นภาพรวมของเขตพื้นที่การศึกษาควรนำเสนอตามรายการต่อไปนี้

1. **สรุปผลรวมคุณภาพของสถานศึกษา** โดยนำเสนอข้อมูลผลการตรวจสอบและทบทวนคุณภาพการศึกษาของสถานศึกษาทั้งหมดในเขตพื้นที่การศึกษาซึ่งอาจนำเสนอประเด็นต่าง ๆ ต่อไปนี้
 - 1.1 จุดเด่นของสถานศึกษาในพื้นที่การศึกษา
 - 1.2 จุดเน้นที่สถานศึกษาต่าง ๆ เน้นเป็นพิเศษ
 - 1.3 การดำเนินการที่ทำให้จุดเน้นพิเศษประสบความสำเร็จ
 - 1.4 ผลสัมฤทธิ์โดยภาพรวมของสถานศึกษา

2. การดำเนินการตรวจสอบและทบทวนคุณภาพการศึกษาของสถานศึกษา คณะกรรมการควรนำเสนอตามรายการต่อไปนี้

- 2.1 วัตถุประสงค์ของการตรวจสอบและทบทวนคุณภาพการศึกษาของสถานศึกษา
- 2.2 หลักการของการตรวจสอบและทบทวนคุณภาพการศึกษาของสถานศึกษา
- 2.3 กรอบแนวคิดของการตรวจสอบและทบทวนคุณภาพการศึกษาของสถานศึกษา
- 2.4 มาตรฐานที่ต้องการตรวจสอบและทบทวนคุณภาพการศึกษาของสถานศึกษา
- 2.5 เครื่องมือที่ใช้ในการตรวจสอบและทบทวนคุณภาพการศึกษาของสถานศึกษา

3. ข้อมูลสถานศึกษาโดยภาพรวม เสนอผลการตรวจสอบและทบทวนคุณภาพการศึกษาของสถานศึกษา ข้อมูลการศึกษา โดยการวิเคราะห์เนื้อหา รวมทั้งเสนอเป็นแผนภูมิกราฟตามรายการต่อไปนี้

- 3.1 ที่ตั้ง
- 3.2 จำนวนผู้เรียน (แสดงภาพรวมทุกโรงเรียนโดยแยกเป็นระดับชั้นและเพศ จำแนกตามรายสถานศึกษา)
- 3.3 จำนวนครู (แสดงภาพรวมและจำแนกสถานศึกษา, เพศ, คุณวุฒิ, วิชาเอก)
- 3.4 ระดับชั้นที่เปิดสอน (จำแนกเป็นสถานศึกษา, รายระดับชั้น)
- 3.5 โครงการพิเศษที่สถานศึกษาดำเนินการ (สรุปรวมและแสดงเป็นร้อยละ)

- 3.6 ปรัชญาพิเศษที่สถานศึกษาดำเนินการ (แสดงการสังเคราะห์เนื้อหา, สรุปประเด็นสาระสำคัญ)
- 3.7 ลักษณะของชุมชน (จำแนกเป็นกลุ่มตามอาชีพ, ฐานะทางเศรษฐกิจและระดับการศึกษา แสดงผลเป็นคำร้อยละ หรือแสดงผลเป็นแผนภูมิหรือกราฟ)

4. นโยบายของเขตพื้นที่การศึกษา

นำเสนอนโยบายในระดับเขตพื้นที่การศึกษา ซึ่งกำหนดขึ้นจากคณะกรรมการระดับเขตพื้นที่การศึกษา ในส่วนที่จัดทำแผนพัฒนาคุณภาพการศึกษาสถานศึกษาระดับเขตพื้นที่การศึกษา ในปีการศึกษานั้น ๆ

5. เป้าหมายของเขตพื้นที่การศึกษา

นำเสนอทิศทางของการพัฒนาคุณภาพการศึกษาในระดับเขตพื้นที่การศึกษา ทั้งนี้ทิศทางของการพัฒนาขึ้นอยู่กับการตัดสินใจของคณะกรรมการระดับเขตพื้นที่การศึกษา

6. จุดเน้นของเขตพื้นที่การศึกษา

นำเสนอจุดเน้นพิเศษของเขตพื้นที่การศึกษาที่เกิดจากการตัดสินใจของคณะกรรมการระดับเขตพื้นที่การศึกษา ทั้งนี้จุดเน้นพิเศษจะต้องเป็นการดำเนินงานที่มุ่งเน้นการพัฒนาคุณภาพการศึกษาในระดับเขตพื้นที่การศึกษาให้เข้าสู่มาตรฐานการศึกษาระดับชาติ

7. ผลการดำเนินงานของเขตพื้นที่การศึกษา

เสนอให้เห็นภาพการดำเนินงานของสถานศึกษาที่อยู่ในเขตพื้นที่การศึกษาตามรายการต่อไปนี้ (แสดงโดยการวิเคราะห์เนื้อหา หรืออาจนำเสนอเป็นแผนภาพ/กราฟ)

- 7.1 การบริหารจัดการสถานศึกษา
- 7.2 บุคลากร วัสดุ อุปกรณ์ อาคารสถานที่
- 7.3 แหล่งความรู้ที่เอื้อต่อการจัดการเรียนการสอน
- 7.4 งบประมาณ
- 7.5 การนิเทศ กำกับ ติดตาม และประเมินผล

8. จุดเด่น จุดด้อยของสถานศึกษาในเขตพื้นที่การศึกษา

เสนอจุดเด่นและจุดด้อย แสดงผลเป็นร้อยละของแต่ละสถานศึกษา ตามมาตรฐานการศึกษารวมทั้งการนำเสนอแนวทาง วิธีการเสริมจุดเด่น และแก้ไขจุดด้อย

9. สรุปผลและข้อเสนอแนะ

เป็นการประมวลผลการตรวจสอบและทบทวนคุณภาพการศึกษา ของสถานศึกษาในเขตพื้นที่การศึกษาทั้งหมด และข้อเสนอแนะแนวทาง วิธีการพัฒนาเพื่อเสริมจุดเด่นและแก้ไขจุดด้อย

10. รายชื่อคณะกรรมการตรวจสอบและทบทวนคุณภาพการศึกษาระดับเขตพื้นที่การศึกษา

ระบุรายชื่อของคณะกรรมการตรวจสอบและทบทวนคุณภาพ การศึกษาในระดับเขตพื้นที่การศึกษา

หมายเหตุ การนำเสนอข้อมูลผลการตรวจสอบและทบทวนคุณภาพ การศึกษาควรแสดงผลโดยแผนภูมิกราฟต่าง ๆ เพื่อให้ง่ายต่อการทำความเข้าใจ

การจัดทำสารสนเทศคุณภาพการศึกษาของเขตพื้นที่การศึกษา

จากข้อมูลในรายงานการตรวจสอบและทบทวนคุณภาพการศึกษาของคณะกรรมการตรวจสอบและทบทวนคุณภาพการศึกษาระดับเขตพื้นที่การศึกษาประกอบข้อมูลจากหลักฐานเอกสารที่เกี่ยวข้อง อาจนำมาสังเคราะห์เป็นสารสนเทศแสดงให้เห็นภาพรวมและรายละเอียดต่างๆ ที่ต้องการสะท้อนคุณภาพของการจัดการศึกษาเป็นรายสถานศึกษาและเป็นภาพรวมของเขตพื้นที่การศึกษา แล้วรวบรวมมาบันทึกเป็น สารสนเทศคุณภาพการศึกษาของเขตพื้นที่การศึกษาไว้ดังตัวอย่างต่อไปนี้

ตัวอย่าง สารสนเทศคุณภาพการศึกษารายสถานศึกษา

ชื่อสถานศึกษา.....

ภาคเรียนที่.....ปีการศึกษา.....

สรุปภาพรวมคุณภาพการศึกษา

จุดเด่นของสถานศึกษา (ควรมีเอกสารอ้างอิงประกอบ)

.....

.....

.....

จุดเน้นพิเศษและการดำเนินงาน

.....

.....

.....

ผลสัมฤทธิ์โดยภาพรวมของสถานศึกษา

.....

.....

.....

ข้อมูลสถานศึกษา

1. ข้อมูลสถานศึกษา.....
2. สังกัด.....
3. ที่ตั้ง.....
4. จำนวนนักเรียน.....คน จำนวน ครู-อาจารย์.....คน
5. ระดับชั้นที่เปิดสอน.....
6. โครงการพิเศษที่สถานศึกษาดำเนินการ.....
(อาจจะมีมากกว่า 1 โครงการ)

ลักษณะของชุมชน

ประชาชนส่วนใหญ่มีอาชีพ.....นับถือศาสนา.....
 ฐานะทางเศรษฐกิจและสังคม รายได้ของครอบครัวโดยเฉลี่ย
 ต่อปี.....บาท

ระดับการศึกษาของผู้ปกครองส่วนใหญ่ สำเร็จการศึกษาระดับ

ระดับความสัมพันธ์ระหว่างชุมชนกับสถานศึกษา

- ดี
- ปานกลาง
- น้อย

วิสัยทัศน์และภารกิจ

- จัดทำเสร็จแล้ว
- ไม่ได้จัดทำ
- กำลังดำเนินการ

สถานศึกษามีแผนพัฒนาคุณภาพสถานศึกษา โปรตรະបុរាយละเอียด ดังนี้

เป้าหมายของสถานศึกษา ปีการศึกษา	ระดับผลการดำเนินงานในปี ที่ผ่านมาเป็นไปตามแผน		
	มาก	ปานกลาง	น้อย
.....			
.....			
.....			

หมายเหตุ เกณฑ์การพิจารณาระดับผลการดำเนินงาน คณะกรรมการ
 ระดับเขตพื้นที่การศึกษาควรกำหนดให้เป็นไปตามความเหมาะสม
 กับสภาพของเขตพื้นที่

สรุปผลการดำเนินงานของสถานศึกษา (ควรเสนอผลแต่ละมาตรฐานตามหลักสูตร โดยเทียบเคียงกับเกณฑ์มาตรฐานของเขตพื้นที่การศึกษา และอาจเสนอเป็นแผนภาพที่ ชัดเจน)

.....

.....

.....

.....

.....

สิ่งที่สถานศึกษาควรดำเนินการต่อไป (เสริมจุดเด่น, แก้ไขจุดด้อย)

.....

.....

.....

.....

.....

คณะผู้จัดทำรายงาน

.....

.....

.....

.....

.....

ลงชื่อ.....ประธานคณะกรรมการ
(.....)

วันที่.....เดือน.....พ.ศ.....

ตัวอย่าง สারণเทศคุณภาพการศึกษาของเขตพื้นที่การศึกษา
ชื่อเขตพื้นที่การศึกษา.....
ภาคเรียนที่.....**ปีการศึกษา**.....

สรุปภาพรวมคุณภาพการศึกษา

จุดเด่นของสถานศึกษา

จุดเด่น	ชื่อสถานศึกษา
1.	
2.	
3.	

จุดเน้นพิเศษและการดำเนินงาน

จุดเน้นพิเศษ	จำนวน	ร้อยละ	วิธีดำเนินงานให้ประสบความสำเร็จ
1.			
2.			
3.			

ลักษณะของชุมชน โดยภาพรวม

รายการ	จำนวน	ร้อยละ
1. อาชีพ		
1.1 ค้าขาย		
1.2 เกษตรกรรม		
1.3 รับราชการ		
1.4 รับจ้าง		
1.5 รัฐวิสาหกิจ		
1.6 อื่น ๆ		
2. รายได้ของครอบครัว/ปี		
2.1 ต่ำกว่า 10,000 บาท		
2.2 10,000 – 15,000 บาท		
2.3 15,000 – 30,000 บาท		
2.4 30,000 บาทขึ้นไป		
3. ระดับการศึกษา		
3.1 ประถมศึกษาตอนต้น		
3.2 ประถมศึกษาตอนปลาย		
3.3 มัธยมศึกษาตอนต้น		
3.4 มัธยมศึกษาตอนปลาย		
3.5 อนุปริญญา		
3.6ปริญญาตรี		
3.7 สูงกว่าปริญญาตรี		
3.8 อื่น ๆ		

ลักษณะของผู้ปกครอง โดยภาพรวม

รายการ	จำนวน	ร้อยละ
1. อาชีพ		
1.1 ค้าขาย		
1.2 เกษตรกรรม		
1.3 รับราชการ		
1.4 รับจ้าง		
1.5 รัฐวิสาหกิจ		
1.6 อื่นๆ		
2. รายได้ของครอบครัว/ปี		
2.1 ต่ำกว่า 10,000 บาท		
2.2 10,000 – 15,000 บาท		
2.3 15,000 – 30,000 บาท		
2.4 30,000 บาทขึ้นไป		
3. ระดับการศึกษา		
3.1 ประถมศึกษาตอนต้น		
3.2 ประถมศึกษาตอนปลาย		
3.3 มัธยมศึกษาตอนต้น		
3.4 มัธยมศึกษาตอนปลาย		
3.5 อนุปริญญา		
3.6 ปริญญาตรี		
3.7 สูงกว่าปริญญาตรี		
3.8 อื่นๆ		

ระดับความสัมพันธ์ระหว่างชุมชนและผู้ปกครองกับสถานศึกษา

ระดับความสัมพันธ์	จำนวน	ร้อยละ
ดี		
ปานกลาง		
น้อย		
รวม		

วิสัยทัศน์และภารกิจ

รายการ	จำนวน	ร้อยละ
- จัดทำรายการ		
- ไม่ได้จัดทำ		
- กำลังดำเนินการ		
รวม		

แนวทางดำเนินการเสริมจุดเด่นของสถานศึกษา

จุดเด่นควรเสริม	วิธีการเสริมจุดเด่น
1.	1.1
	1.2
	1.3
2.	2.1
	2.2
รวม	

ผลการดำเนินงานของสถานศึกษาเทียบกับเกณฑ์มาตรฐานการศึกษา
ของเขตพื้นที่การศึกษา

ชื่อสถานศึกษา	ผลสัมฤทธิ์โดยรวม						รวม
	1	2	3	4	5	
1.							
2.							
3.							
รวม							
ร้อยละ							

หมายเหตุ : ✓ เป็นไปตามเกณฑ์
× ไม่ถึงเกณฑ์ที่กำหนด


คณะผู้จัดทำ

.....

.....

ลงชื่อ.....ประธานคณะกรรมการ
(.....)

วันที่.....เดือน.....พ.ศ.....



การนำผลการตรวจสอบและทบทวน คุณภาพการศึกษาของสถานศึกษาไปใช้

ในการตรวจสอบและทบทวนคุณภาพการศึกษาของสถานศึกษา จะได้ผลเป็นสารสนเทศคุณภาพการศึกษาของเขตพื้นที่การศึกษา ซึ่งมีรายละเอียดของข้อมูล สถานศึกษาโดยภาพรวมในด้านนโยบาย เป้าหมาย จุดเน้น ผลการดำเนินงานในรอบปี จุดเด่นและจุดด้อยของสถานศึกษารวมถึงสรุปผลและข้อเสนอแนะแนวทางวิธีการในการพัฒนา เพื่อเสริมจุดเด่นและแก้ไขจุดด้อย ซึ่งข้อมูลนี้สามารถนำมาเป็นข้อมูลพื้นฐานเพื่อนำเสนอต่อผู้เกี่ยวข้องในระดับต่างๆ ให้สามารถนำไปใช้ได้ดังนี้

1. ระดับสถานศึกษา

สถานศึกษาสามารถนำผลการตรวจสอบและทบทวนคุณภาพ การศึกษาของสถานศึกษา โดยเขตพื้นที่การศึกษาไปใช้ประโยชน์ได้ดังนี้

- 1.1 ใช้เป็นข้อมูลพื้นฐานในการวางแผนพัฒนาคุณภาพการศึกษา ของสถานศึกษา
- 1.2 ใช้เป็นข้อมูลเพื่อการจัดทำรายงานคุณภาพการศึกษาประจำปี ของสถานศึกษา
- 1.3 ใช้เป็นข้อมูลในการแสดงคุณภาพของสถานศึกษาต่อชุมชน เพื่อขอรับการสนับสนุนช่วยเหลือจากชุมชน และสาธารณชน

ขั้นตอนในการดำเนินงานเพื่อนำข้อมูลสารสนเทศไปใช้

1. ศึกษาข้อมูลสารสนเทศการตรวจสอบและทบทวนคุณภาพการศึกษา ของสถานศึกษา เพื่อรวบรวมข้อมูลสำหรับใช้วางแผนการศึกษาให้ได้ มาตรฐาน
2. ร่วมกันวิเคราะห์ปัญหา สาเหตุ และแนวทางแก้ไข เพื่อกำหนดยุทธศาสตร์ ในการแก้ปัญหาที่เกิดขึ้นจากการดำเนินงานที่ผ่านมา
3. ร่วมกันประเมินทางเลือกที่เหมาะสมในการจัดทำแผนพัฒนาสถาน ศึกษา เช่น
 - 3.1 แผนพัฒนาสิ่งแวดล้อมของการเรียนรู้
 - 3.2 แผนพัฒนาการเรียนรู้ของผู้เรียน
 - 3.3 แผนพัฒนาการเรียนรู้ของครูผู้สอน

- 3.4 แผนพัฒนาระบบบริหารคุณภาพ
- 3.5 แผนพัฒนานวัตกรรมและเทคโนโลยีด้านการสอน
- 3.6 แผนพัฒนาระบบสารสนเทศ
4. กำหนดบทบาท หน้าที่ ของบุคลากรทุกระดับที่เกี่ยวข้องกับการพัฒนาคุณภาพการศึกษาให้เอื้อต่อการบริหารงานอย่างเป็นระบบ และมีประสิทธิภาพ
5. ปรับแผนพัฒนาคุณภาพสถานศึกษา
6. ดำเนินงานตามแผนพัฒนาคุณภาพสถานศึกษา
7. นิเทศ กำกับ ติดตาม และประเมินผลการพัฒนาการศึกษาเป็นระยะๆ ตามแผนที่กำหนด
8. รายงานผลการปฏิบัติงานเป็นรายภาคเรียน และปีการศึกษา สำหรับเป็นข้อมูลในการพัฒนางานสถานศึกษาต่อไป

2. ระดับเขตพื้นที่การศึกษา

เขตพื้นที่การศึกษาสามารถนำผลการตรวจสอบและทบทวนคุณภาพการศึกษาของสถานศึกษาไปใช้ประโยชน์ได้ ดังนี้

- 2.1 ใช้เป็นข้อมูลในภาพรวมของสถานศึกษาในเขตพื้นที่ รวมทั้งสภาพการพัฒนาของสถานศึกษา แต่ละแห่งตามรายละเอียดที่กำหนดไว้ในแผนพัฒนาคุณภาพการศึกษาทำให้ผู้รับผิดชอบการศึกษาในเขตพื้นที่ทราบจุดเด่นและข้อจำกัดของสถานศึกษา เพื่อส่งเสริมให้สถานศึกษาวิเคราะห์หาจุดพัฒนา และหาวิธีการใหม่ๆ ในการพัฒนาตนเองได้

- 2.2 ใช้เป็นข้อมูลสำคัญในการกำหนดทิศทางการพัฒนาการศึกษาในพื้นที่
 - 2.2.1 การจัดทรัพยากรเพื่อการศึกษา เช่น วัสดุ ครุภัณฑ์ อาคาร สถานที่ ตลอดจนบุคลากร
 - 2.2.2 การกำหนดนโยบายในการพัฒนาคุณภาพการศึกษา ตลอดจนการปรับปรุงแผนพัฒนาการศึกษาทั้งในระยะสั้น และระยะยาว
 - 2.2.3 การส่งเสริมและพัฒนาบุคลากร เช่น การประกาศเกียรติคุณ การให้รางวัลเพื่อสร้างขวัญกำลังใจให้แก่บุคลากรทางการศึกษาที่มีผลงานดีเด่น หรือประกาศเกียรติคุณแก่ชุมชนที่มีบทบาท และส่วนร่วมในการพัฒนาการศึกษาของสถานศึกษา

ขั้นตอนในการดำเนินงานเพื่อนำข้อมูลไปใช้

- 1.ศึกษารายงานการตรวจสอบและทบทวนคุณภาพการศึกษาของสถานศึกษาใน เขตพื้นที่การศึกษาของแต่ละแห่ง และในภาพรวม เพื่อตรวจสอบสภาพการจัดการศึกษา และมาตรฐานคุณภาพการศึกษาว่าอยู่ในระดับใด
2. วิเคราะห์สภาพความสำเร็จของการจัดการศึกษาและจุดที่ควรจะพัฒนาให้ถึงระดับคุณภาพการศึกษาที่คาดหวังของสถานศึกษา ในเขตพื้นที่การศึกษา

3. กำหนดเป้าหมายและแผนพัฒนาคุณภาพการศึกษาในเขตพื้นที่การศึกษาให้สอดคล้องกับจุดที่พัฒนาสู่มาตรฐาน
4. จัดทำคู่มือแนวดำเนินงานพัฒนาคุณภาพการศึกษาให้สอดคล้องกับเป้าหมาย และแผนพัฒนาสถานศึกษา เพื่อใช้เป็นคู่มือให้คณะทำงานถือปฏิบัติร่วมกัน
5. ประสานแผนพัฒนาสถานศึกษากับหน่วยงานที่เกี่ยวข้อง เพื่อให้เกิดความร่วมมือปฏิบัติงานตามเป้าหมายอย่างมีประสิทธิภาพ
6. จัดระบบนิเทศ กำกับ ติดตาม และประเมินผลการพัฒนาสถานศึกษาอย่างต่อเนื่อง
7. นิเทศตามแผนพัฒนาสถานศึกษาในเขตพื้นที่การศึกษา ในเรื่องที่ต้องพัฒนา เช่น
 - 7.1 การจัดทำเกณฑ์มาตรฐาน
 - 7.2 การพัฒนาบุคลากรเข้าสู่วิชาชีพ
 - 7.3 การพัฒนาระบบบริหารคุณภาพ
 - 7.4 การจัดระบบสารสนเทศ
 - 7.5 การจัดทำแผนพัฒนาคุณภาพการศึกษา
 - 7.6 การจัดทำแผนทบทวนการดำเนินงานของสถานศึกษา
 - 7.7 การพัฒนาคุณภาพการเรียนรู้และการสอน
 - 7.8 การจัดสภาพแวดล้อมที่เอื้อต่อการเรียนการสอน
8. ดำเนินการติดตาม ประเมินผลการปฏิบัติงานตามแผนเป็นระยะ ๆ
9. ปรับปรุง และพัฒนาคุณภาพการดำเนินงานตามแผนอย่างต่อเนื่อง
10. รายงานความก้าวหน้าของการดำเนินงานตามแผนอย่างต่อเนื่อง

11. สรุปรายงานผลการดำเนินงานตามแบบรายงานเป็นด้านๆ และในภาพรวมเสนอหน่วยงานที่เกี่ยวข้อง
12. จัดกิจกรรมเสริมสร้างขวัญ กำลังใจ ให้กับสถานศึกษาที่มีผลการพัฒนาเป็นไปตามเป้าหมาย
13. จัดกิจกรรมกระตุ้นให้สถานศึกษาที่มีผลการดำเนินงานต่ำกว่าเกณฑ์มาตรฐานของเขตพื้นที่การศึกษา ให้ตระหนักและดำเนินการปรับปรุงพัฒนาคุณภาพต่อไป

3. ระดับประเทศ

ในระดับประเทศ ผู้รับผิดชอบสามารถนำข้อมูลการตรวจสอบ ทบทวน และปรับปรุงคุณภาพการศึกษามาใช้ได้ ดังนี้

- 3.1 กำหนดนโยบายและมาตรการความช่วยเหลือหน่วยงานจัดการศึกษาของพื้นที่ และสถานศึกษา โดยสนับสนุนด้านปัจจัยพื้นฐานให้เพียงพอกับความจำเป็น การส่งเสริมหน่วยงานในพื้นที่ให้ศูนย์เครือข่ายวิทยากร และแหล่งเรียนรู้ในชุมชน ฯลฯ
- 3.2 นำข้อมูลมาพัฒนาการกำหนดมาตรฐานการศึกษาทุกระดับ เพื่อยกระดับมาตรฐานการศึกษาให้สูงขึ้น
- 3.3 พัฒนาระบบเครือข่ายข้อมูลสารสนเทศด้านคุณภาพการศึกษา ให้เป็นปัจจุบัน และครอบคลุมข้อมูลทั้งในเชิงกายภาพ และคุณภาพที่สามารถนำไปใช้สะดวกสำหรับหน่วยงานทุกระดับ

ภาคผนวก

การเตรียมการของสถานศึกษาเพื่อรับการตรวจสอบ
และทบทวนคุณภาพการศึกษาของสถานศึกษา
โดยเขตพื้นที่การศึกษา

สาระสำคัญที่สถานศึกษาควรทราบ

1. การตรวจสอบและทบทวนคุณภาพการศึกษาของสถานศึกษา โดยเขตพื้นที่การศึกษา

การตรวจสอบและทบทวนคุณภาพการศึกษาของสถานศึกษาในระบบการประกันคุณภาพการศึกษาภายในเป็นกระบวนการดำเนินงานเพื่อช่วยเหลือสนับสนุนรวมถึงการดูแลส่งเสริมให้การจัดการศึกษาของสถานศึกษามีคุณภาพเป็นไปตามมาตรฐานที่กำหนด ทำให้สังคมเชื่อมั่นคุณภาพของผู้สำเร็จการศึกษา โดยมีคณะกรรมการของเขตพื้นที่การศึกษาของสถานศึกษาในพื้นที่ และจัดทำรายงานให้หน่วยงานต้นสังกัดและหน่วยงานที่เกี่ยวข้องทราบ

1.1 วัตถุประสงค์ของการตรวจสอบและทบทวนคุณภาพการศึกษาของสถานศึกษา โดยเขตพื้นที่การศึกษา

- 1.1.1 เพื่อหาจุดเด่น จุดด้อย การดำเนินงานของสถานศึกษา รวมทั้งปัญหาและอุปสรรคต่างๆ อันจะนำไปสู่การพัฒนาคุณภาพการศึกษาให้เป็นไปตามเป้าหมายที่กำหนด
- 1.1.2 เพื่อช่วยเหลือ สนับสนุน และผดุงระบบให้เชื่อมั่นว่าการจัดการศึกษาของสถานศึกษาเป็นไปตามเป้าหมายและพัฒนาอย่างต่อเนื่อง
- 1.1.3 เพื่อรายงานผลการดำเนินงานของสถานศึกษา

1.2 ขอบข่ายการตรวจสอบและทบทวนคุณภาพการศึกษาของสถานศึกษา โดยเขตพื้นที่การศึกษา

- 1.2.1 วิสัยทัศน์และภารกิจของสถานศึกษา
- 1.2.2 แผนพัฒนาคุณภาพการศึกษา

- 1.2.3 การเรียนการสอน
- 1.2.4 การเรียนรู้ความก้าวหน้า และผลการเรียนรู้ของผู้เรียน
- 1.2.5 การบริหารและการจัดการ

1.3 องค์ประกอบของคณะกรรมการตรวจสอบและทบทวนคุณภาพการศึกษาโดยเขตพื้นที่การศึกษา

- 1.3.1 คณะกรรมการการศึกษา ศาสนา และวัฒนธรรม
เขตพื้นที่การศึกษา
- 1.3.2 ผู้แทนสถานศึกษา
- 1.3.3 ผู้แทนชุมชน
- 1.3.4 ผู้ทรงคุณวุฒิ

1.4 ประโยชน์ของการตรวจสอบและทบทวนคุณภาพการศึกษาของสถานศึกษา โดยเขตพื้นที่การศึกษา

- 1.4.1 สถานศึกษาและผู้เกี่ยวข้องทราบถึงสภาพคุณภาพของการดำเนินงานจัดการศึกษา จุดเด่น จุดด้อยของสถานศึกษา และภาพรวมคุณภาพการศึกษาของเขตพื้นที่การศึกษา
- 1.4.2 ใช้เป็นข้อมูลพื้นฐานในการวางแผนพัฒนาคุณภาพการศึกษาของสถานศึกษา
- 1.4.3 ใช้เป็นข้อมูลในการแสดงคุณภาพของสถานศึกษาต่อชุมชน และสาธารณชน เพื่อขอรับการสนับสนุนช่วยเหลือจากชุมชน
- 1.4.4 สถานศึกษา เขตพื้นที่การศึกษา และหน่วยงานที่เกี่ยวข้องได้ข้อมูลเพื่อกำหนดแนวทาง วิธีการส่งเสริม

และพัฒนาให้สถานศึกษามีคุณภาพตามเกณฑ์
มาตรฐานที่เขตพื้นที่การศึกษากำหนด

2. การเตรียมการของสถานศึกษาก่อนการตรวจสอบและทบทวน คุณภาพการศึกษาของสถานศึกษา โดยเขตพื้นที่การศึกษา

2.1 เตรียมบุคลากรของสถานศึกษา

- 2.1.1 เพื่อรับผิดชอบประสานงานกับคณะกรรมการตรวจสอบ
และทบทวนคุณภาพฯ จากเขตพื้นที่การศึกษา
- 2.1.2 เพื่อนำเสนอข้อมูลต่อคณะกรรมการการตรวจสอบ
และทบทวนคุณภาพฯ จากเขตพื้นที่การศึกษา
- 2.1.3 เพื่อเตรียมการในเรื่องการเฝ้าสังเกตชั้นเรียน
จากคณะกรรมการตรวจสอบและทบทวนคุณภาพฯ
ของสถานศึกษา โดยเขตพื้นที่การศึกษา

2.2 เตรียมเอกสารและข้อมูลสารสนเทศของสถานศึกษา เช่น

- 2.2.1 แผนพัฒนาคุณภาพสถานศึกษา
- 2.2.2 แผนปฏิบัติงาน/โครงการต่างๆ
- 2.2.3 รายงานการประชุม ครู ผู้ปกครอง และคณะกรรมการ
สถานศึกษา
- 2.2.4 คู่มือการดำเนินการ คู่มือครู
- 2.2.5 หลักสูตร แผนการเรียนที่ใช้จริง
- 2.2.6 เอกสารที่เกี่ยวข้องกับนโยบายของสถานศึกษา
- 2.2.7 ตารางการปฏิบัติงานประจำวันของสถานศึกษา

- 2.2.8 รายงานการตรวจสอบและทบทวนคุณภาพฯ
- 2.2.9 รายงานประจำปี รายงานความก้าวหน้าต่างๆ
- 2.2.10 ข้อมูลทั่วไปของสถานศึกษา เช่น จำนวนบุคลากร จำนวนผู้เรียน อาคารสถานที่
- 2.2.11 แผนพัฒนาบุคลากร

2.3 ประสานการดำเนินงาน

- 2.3.1 ประสานงานกับคณะกรรมการตรวจสอบและทบทวนคุณภาพฯ เพื่อจัดทำแผนและตารางการปฏิบัติงานตรวจสอบและทบทวนคุณภาพการศึกษาของสถานศึกษา
- 2.3.2 ประสานงาน และชี้แจงคณะกรรมการสถานศึกษาคณะเลขาธิการโครงการของสถานศึกษา และผู้มีส่วนเกี่ยวข้องกับสถานศึกษา เพื่อให้มีความเข้าใจตรงกันในการรับการตรวจสอบและทบทวนคุณภาพการศึกษาของสถานศึกษา
- 2.3.3 ชี้แจงคณะทำงาน ครู ผู้เรียน และผู้ปกครอง ให้เข้าใจวัตถุประสงค์ กฎ ระเบียบ และกติกาของการตรวจสอบบทบาทหน้าที่ของตนเอง และตารางปฏิบัติงานตรวจสอบของคณะกรรมการตรวจสอบและทบทวนคุณภาพฯ
- 2.3.4 เตรียมสถานที่ วัสดุ อุปกรณ์ และเครื่องอำนวยความสะดวกให้คณะกรรมการตรวจสอบและทบทวนคุณภาพฯ

3. การดำเนินการของสถานศึกษาระหว่างการตรวจสอบและทบทวน คุณภาพการศึกษาของสถานศึกษา โดยเขตพื้นที่การศึกษา

- 3.1 ผู้มีส่วนเกี่ยวข้องเข้ารับการชี้แจงของคณะกรรมการตรวจสอบและทบทวนคุณภาพฯ
- 3.2 บุคลากรที่ได้รับมอบหมาย นำเสนอและอธิบายการดำเนินงานของสถานศึกษาต่อคณะกรรมการตรวจสอบและทบทวนคุณภาพฯ
- 3.3 ให้ความร่วมมือในการเก็บรวบรวมข้อมูลต่อคณะกรรมการตรวจสอบและทบทวนคุณภาพฯ
- 3.4 อำนวยความสะดวกให้กับคณะกรรมการตรวจสอบและทบทวนคุณภาพฯ

4. แนวปฏิบัติของสถานศึกษาหลังการตรวจสอบและทบทวน คุณภาพการศึกษาของสถานศึกษา โดยเขตพื้นที่การศึกษา

- 4.1 ร่วมประชุมกับคณะกรรมการตรวจสอบและทบทวนคุณภาพฯ เพื่อรับฟังข้อสรุปผลการตรวจสอบ
- 4.2 ติดตาม เพื่อรับทราบการรายงานผลของคณะกรรมการตรวจสอบและทบทวนคุณภาพฯ (การรายงานที่เป็นลายลักษณ์อักษร)
- 4.3 สรุปข้อเสนอแนะจากคณะกรรมการตรวจสอบและทบทวนคุณภาพฯ เพื่อจัดทำเป็นรายงานของสถานศึกษาและวางแผนพัฒนา ปรับปรุงสถานศึกษา
- 4.4 ประชาสัมพันธ์และเผยแพร่ผลการตรวจสอบฯ ให้ผู้เกี่ยวข้องทราบ

ตัวอย่าง กำหนดการประสานงานของสถานศึกษากับคณะกรรมการตรวจสอบ และทบทวนคุณภาพการศึกษาของสถานศึกษา โดยเขตพื้นที่การศึกษา

ในการตรวจสอบและทบทวนคุณภาพการศึกษาของสถานศึกษา โดยเขตพื้นที่การศึกษา คณะกรรมการตรวจสอบและทบทวนคุณภาพการศึกษาของสถานศึกษา อาจใช้เวลาในการตรวจสอบประมาณ 3 – 5 วัน ดังนั้นในสถานศึกษาควรมีการเตรียมตัวในการประสานงานกับคณะกรรมการตรวจสอบตารางข้างล่างนี้ เป็นเพียงตัวอย่างเพื่อเป็นแนวทางในการกำหนดตารางการตรวจสอบและทบทวนคุณภาพ

ตาราง

วันแรก

08.30 – 09.30 น.	คณะบริหารสถานศึกษาพบกับคณะกรรมการตรวจสอบและทบทวนคุณภาพฯ
09.30 – 10.30 น.	กลุ่มผู้รับผิดชอบการประกันคุณภาพ/ การตรวจสอบและทบทวนคุณภาพ ภายในสถานศึกษาพบกับคณะกรรมการตรวจสอบและทบทวนคุณภาพฯ
10.30 – 12.00 น.	หัวหน้าหมวดแต่ละวิชาพบคณะกรรมการตรวจสอบและทบทวนคุณภาพฯ
12.00 – 13.00 น.	พัก
13.00 – 14.00 น.	คณะกรรมการชุดต่างๆ และผู้มีส่วนเกี่ยวข้องกับสถานศึกษาพบกับคณะกรรมการตรวจสอบและทบทวนคุณภาพฯ

- 14.00 – 15.30 น. คณะกรรมการตรวจสอบและทบทวนคุณภาพฯ เฝ้าสังเกต เยี่ยมชมห้องเรียน/ห้องสมุด/ห้องทดลอง/ห้องฝึกปฏิบัติงาน
- 15.30 – 16.30 น. คณะครูพบกับคณะกรรมการตรวจสอบและทบทวนคุณภาพฯ (ระดับชั้นต่างๆ เช่น ประถมศึกษา)
- 16.30 – 17.30 น. เตรียมวางแผนการตรวจสอบและทบทวนคุณภาพฯ สำหรับวันต่อไป

วันที่สอง

- 08.30 – 09.30 น. คณะครูพบกับคณะกรรมการตรวจสอบและทบทวนคุณภาพฯ (ระดับมัธยมศึกษาตอนต้น)
- 09.30 – 12.00 น. คณะกรรมการตรวจสอบและทบทวนคุณภาพฯ เฝ้าสังเกต เยี่ยมชมห้องเรียน/ห้องสมุด/ห้องทดลอง/ห้องฝึกปฏิบัติงาน ในการตรวจเยี่ยมของคณะกรรมการตรวจสอบและทบทวนคุณภาพฯ
- 12.00 – 13.00 น. พัก
- 13.00 – 14.00 น. คณะครูเตรียมพบกับคณะกรรมการตรวจสอบและทบทวนคุณภาพฯ (ระดับมัธยมศึกษาตอนปลาย)
- 14.00 – 15.30 น. ผู้บริหารสถานศึกษา/คณะครู/ผู้มีส่วนเกี่ยวข้อง เตรียมประชุมกับคณะกรรมการตรวจสอบและทบทวนคุณภาพฯ

- 15.30 - 16.30 น. ผู้บริหารสถานศึกษาพบกับคณะกรรมการ
ตรวจสอบและทบทวนคุณภาพฯ
- 16.30 - 17.30 น. เตรียมวางแผนการตรวจสอบและทบทวน
คุณภาพการศึกษาของสถานศึกษา สำหรับ
วันต่อไป

วันที่สาม

- 08.30 - 09.30 น. ผู้ทรงคุณวุฒิภายนอกที่เกี่ยวข้อง/ผู้
เชี่ยวชาญของสถานศึกษา พบกับคณะ
กรรมการตรวจสอบและทบทวนคุณภาพฯ
- 09.30 - 12.00 น. คณะกรรมการตรวจสอบและทบทวน
คุณภาพฯ ฝ่าฝืนสังเกต เยี่ยมชมแหล่งเรียน
รู้ต่างๆ ภายใน สถานศึกษา
- 12.00 - 13.00 น. พัก
- 13.00 - 14.00 น. นักเรียน/คณะครูพบกับคณะกรรมการ
ตรวจสอบและทบทวนคุณภาพฯ
- 14.00 - 15.30 น. อำนวยความสะดวกให้คณะกรรมการ
ตรวจสอบและทบทวนคุณภาพฯ สรุปล
ผลการตรวจเยี่ยม
- 15.30 - 17.00 น. ผู้บริหารสถานศึกษาและผู้มีส่วนเกี่ยวข้อง
ประชุมกับคณะกรรมการตรวจสอบและ
ทบทวนคุณภาพฯ เพื่อสรุปรายงาน
เบื้องต้น

คำถาม-คำตอบสำคัญ

ถาม จะเกิดอะไรขึ้นบ้างในช่วงสัปดาห์ของการตรวจสอบ?

ตอบ หนึ่งในขั้นตอนสำคัญของการประกันคุณภาพฯ คือ การรวบรวมความคิด การวางแผนของสถานศึกษา ซึ่งอยู่บนรากฐานของการเฝ้าสังเกตของคณะกรรมการตรวจเยี่ยมทั้งทีม ดังนั้น จึงค่อนข้างสำคัญว่า คณะกรรมการตรวจสอบและทบทวนคุณภาพฯ มีเวลาที่เพียงพอและประสบการณ์ในการตรวจสอบและทบทวนคุณภาพการศึกษาของสถานศึกษา เพื่อที่จะไปถึงข้อสรุปเกี่ยวกับคุณภาพการเรียนการสอน ความก้าวหน้าและผลการเรียนรู้ของผู้เรียน และสถานศึกษาในฐานะสังคมแห่งการเรียนรู้

ถาม การเฝ้าสังเกตชั้นเรียนจะถูกดำเนินการอย่างไรบ้าง?

ตอบ คณะกรรมการตรวจสอบและทบทวนคุณภาพฯ จะทำการตรวจเยี่ยมเพื่อที่จะพัฒนา ปรับปรุงความตระหนักในเรื่องการเรียนการสอนภายในสถานศึกษา โดยมีรายละเอียดของข้อมูลเป็นสื่อ จะไม่มีการตัดสินอาทิกับกิริยาท่าทางของครู นักเรียน และบุคลากร คณะผู้ตรวจสอบและทบทวนคุณภาพฯ จะต้องเสริมสร้างบรรยากาศที่เป็นด้านบวกโดยการใช้แนวดำเนินการและวิธีการดำเนินการที่ชัดเจน ใช้ข้อมูลที่เป็นหลักฐานตรวจสอบได้ เชื่อสัจย์ และมีมารยาท

คณะผู้ตรวจสอบจะเฝ้าสังเกตประเด็นสำคัญตามขอบข่ายการเรียนรู้ทุกด้าน และเกี่ยวกับเรื่องของกิจกรรม และสภาพต่างๆ ในชั้นเรียน เช่น สภาพแวดล้อมในการเรียนรู้ กระบวนการในการเรียนรู้ ยุทธวิธี

ในการสอน และการตอบรับของผู้เรียน การเฝ้าสังเกตสิ่งเหล่านี้จะไม่ได้ประเมินครูผู้สอน แต่จะประเมินสิ่งที่สะท้อนให้เห็นถึงกระบวนการในการเรียนการสอน ในสถานศึกษาทั้งหมด

คณะผู้ตรวจสอบและทบทวนคุณภาพการศึกษาของสถานศึกษา จะรวบรวมข้อมูลให้มากที่สุดเท่าที่จะมากได้ เนื่องจากว่ามีความแตกต่างกันระหว่างห้องเรียนและสถานศึกษา การใช้แบบสอบถามแบบมีรายการให้เช็ค อาจจะไม่เหมาะสำหรับคณะผู้ตรวจสอบและทบทวนคุณภาพการศึกษาของสถานศึกษา ดังนั้น คณะผู้ตรวจสอบและทบทวนคุณภาพการศึกษาของสถานศึกษาควรที่จะใช้ “คำถามชี้แนะ” ซึ่งเป็นที่ทราบและเป็นที่ยอมรับ ซึ่งจะต้องปรึกษาล่วงหน้ากับสถานศึกษาในเรื่องนี้ด้วย

ถาม สถานศึกษาควรจะดำเนินการอะไรบ้างในช่วงการตรวจสอบและทบทวนคุณภาพการศึกษาของสถานศึกษา?

ตอบ สำหรับสถานศึกษาที่จะเตรียมรับคณะผู้ตรวจสอบและทบทวนคุณภาพการศึกษาของสถานศึกษา จะเป็นการดีมากที่จะเริ่มเตรียมการในการตรวจเยี่ยมโดยการทบทวนแผนพัฒนาคุณภาพของสถานศึกษาที่ใช้อยู่ในหน่วยงาน ในการทบทวนแผนพัฒนาคุณภาพของสถานศึกษาอีกครั้งหนึ่งนั้น ควรดูประเด็นที่คณะกรรมการตรวจสอบและทบทวนคุณภาพการศึกษาของสถานศึกษา จะตรวจสอบได้แก่ สถานศึกษา ได้เน้นประเด็นสำคัญตามขอบข่ายของการเรียนการสอน การเรียนรู้ของผู้เรียน ความก้าวหน้าและผลการเรียนรู้ และสังคมแห่งการเรียนรู้

ในอีกด้านหนึ่ง สถานศึกษาสามารถเลือกรูปแบบแผนพัฒนาคุณภาพของสถานศึกษาด้วยตนเองหรือใช้แผนที่สถานศึกษาใช้อยู่ในปัจจุบัน จุดเน้นของแผนพัฒนาคุณภาพสถานศึกษา คือ การเรียนรู้

ความก้าวหน้าและความสำเร็จของผู้เรียน แผนพัฒนาคุณภาพสถานศึกษา จะต้องระบุจุดแข็งจุดอ่อนเช่นเดียวกันกับเครื่องมือในการประเมินความสำเร็จของผู้เรียน ซึ่งควรอ้างอิงเครื่องมือและวิธีการที่สถานศึกษาใช้ในการประเมินข้อมูลเกี่ยวกับชุมชนของสถานศึกษา และช่วยคณะผู้ตรวจสอบและทบทวนคุณภาพการศึกษาของสถานศึกษา ในการรวบรวมความเข้าใจของความสัมพันธ์ระหว่างสถานศึกษาและชุมชน ข้อมูลจะรวมผลลัพธ์ของการสำรวจ การประเมินความจำเป็น ข้อมูลเกี่ยวกับผู้ประกอบการ วัฒนธรรม หรือองค์กรภายนอกอื่นๆ คำถามอื่นๆ สำหรับสถานศึกษาก็อาจจะรวมถึงแผนพัฒนาคุณภาพของสถานศึกษา และกิจกรรมต่างๆ สอดคล้องกับภารกิจอย่างไร ภารกิจได้สอดคล้องความต้องการของสังคมแห่งการเรียนรู้หรือไม่ ผู้นำสถานศึกษานับสนุนโอกาสในการเรียนรู้เพื่อสังคมแห่งสถานศึกษาทั้งหมดอย่างไร เป็นต้น

บรรณานุกรม

- คณะกรรมการการศึกษาเอกชน, สำนักงาน. **คู่มือปฏิบัติงานของโรงเรียน เรื่องการประกัน และการรับรองมาตรฐานคุณภาพการศึกษา.** กรุงเทพฯ : โรงพิมพ์การศาสนา, 2541.
- คณะกรรมการการศึกษาเอกชน, สำนักงาน. **กรอบการดำเนินงาน ตรวจสอบเชิงพัฒนาคุณภาพโรงเรียน (School Review) เพื่อการรับรองมาตรฐานคุณภาพการศึกษาของโรงเรียนเอกชน.** กรุงเทพฯ : โรงพิมพ์การศาสนา, 2541.
- คณะกรรมการการศึกษาแห่งชาติ สำนักงาน. **คู่มือการตรวจสอบโรงเรียน, ระดับประถมวัยและประถมศึกษา.** แปลจาก Guidance on the Inspection of Nursery-Primary Schools : The OFSTED Handbook, สำนักนายกรัฐมนตรี
- วิชาการ, กรม. **แนวการตรวจสอบและทบทวนคุณภาพการศึกษา ภายในสถานศึกษา** โครงการประกันคุณภาพการศึกษา. 2543. (เอกสารอัดสำเนา)
- วิชาการ, กรม. **แนวทางการจัดทำแผนพัฒนาคุณภาพสถานศึกษา.** โครงการศึกษาและพัฒนาระบบประกันคุณภาพภายในระดับ การศึกษาขั้นพื้นฐาน. 2543. (เอกสารอัดสำเนา)
- ส่วนวิจัยและพัฒนา, สำนักมาตรฐานอุดมศึกษา. **การตรวจสอบ คุณภาพจากภายนอกทบวงมหาวิทยาลัย.** กุมภาพันธ์ 2541.

Illinois State Board Of Education. **Report Of The External Reviews Team Of School Date Of Reviews.** March 1998. (Sample)

New South Wales Department Of School Education. **Assurance School Review : Principle And Process Quality Assurance.**

Office For Standard In Education. **Inspecting Independent Schools, The Framework.** London : September 1994.

Office For Standard In Education. **Inspection Schools, The Framework.** London, 1999.

ผู้ร่วมจัดทำเอกสารแนวดำเนินงาน ตามระบบประกันคุณภาพการศึกษา

ผู้ทรงคุณวุฒิ

- | | |
|-----------------------------|--|
| 1. ดร.สุเทพ อ่วมเจริญ | คณะศึกษาศาสตร์
มหาวิทยาลัยทักษิณ |
| 2. นางสาวกาญจนา บุญส่ง | คณะครุศาสตร์
สถาบันราชภัฏเพชรบุรี |
| 3. รศ.ดร.ฉันทนา จันทร์บรรจง | คณะศึกษาศาสตร์
มหาวิทยาลัยนเรศวร |
| 4. ผศ.ดร.อรุณี อ่อนสวัสดิ์ | คณะศึกษาศาสตร์
มหาวิทยาลัยนเรศวร |
| 5. ผศ.ศิริพร พัสดร | คณะครุศาสตร์
สถาบันราชภัฏอุดรธานี |
| 6. ผศ.ดร.สมบุญ ตันยะ | คณะครุศาสตร์
สถาบันราชภัฏนครราชสีมา |
| 7. นายสมเกียรติ ทานอก | คณะครุศาสตร์
สถาบันราชภัฏนครราชสีมา |
| 8. ดร.กวรรณิการ์ ภิัญญาคง | สำนักงานคณะกรรมการ
การศึกษาเอกชน |

นักวิชาการศึกษา สำนักพัฒนาการศึกษา ศาสนา และวัฒนธรรม

- | | |
|-----------------------------|---|
| 1. นายไพศาล ศิริรักษ์ | สำนักพัฒนาการศึกษา ศาสนา และวัฒนธรรม เขตการศึกษา 3 |
| 2. นางวันทนา นาคใหญ่ | สำนักพัฒนาการศึกษา ศาสนา และวัฒนธรรม เขตการศึกษา 5 |
| 3. นางสมพร ขำอ่อน | สำนักพัฒนาการศึกษา ศาสนา และวัฒนธรรม เขตการศึกษา 7 |
| 4. นางวันเพ็ญ พันสถา | สำนักพัฒนาการศึกษา ศาสนา และวัฒนธรรม เขตการศึกษา 7 |
| 5. นายนาค เกินชัย | สำนักพัฒนาการศึกษา ศาสนา และวัฒนธรรม เขตการศึกษา 9 |
| 6. นายพัฒนศักดิ์ สกุลพันธุ์ | สำนักพัฒนาการศึกษา ศาสนา และวัฒนธรรม เขตการศึกษา 9 |
| 7. นางมาลีวัลย์ ครุฑกุล | สำนักพัฒนาการศึกษา ศาสนา และวัฒนธรรม เขตการศึกษา 11 |

ศึกษานิเทศก์

- | | |
|---------------------------|---|
| 1. นางวรพรรณ สุวรรณนิมิตร | หน่วยศึกษานิเทศก์ กรมสามัญศึกษา เขตการศึกษา 3 |
| 2. นายประสิทธิ์ พงษ์อักษร | หน่วยศึกษานิเทศก์ กรมสามัญศึกษา เขตการศึกษา 3 |
| 3. นางสาวจันทนา นนทิกร | หน่วยศึกษานิเทศก์ กรมสามัญศึกษา เขตการศึกษา 5 |

- | | |
|------------------------------|--|
| 4. นางมันทนา เฟ็งนู | หน่วยศึกษานิเทศก์ กรมสามัญ
ศึกษา เขตการศึกษา 5 |
| 5. นายเจริญฤทธิ์ จันทร์เจริญ | หน่วยศึกษานิเทศก์ สำนักงาน
คณะกรรมการการศึกษาเอกชน
เขตการศึกษา 7 |
| 6. นายสุรัตน์ ขวัญบุญจันทร์ | หน่วยศึกษานิเทศก์ กรมสามัญ
ศึกษา เขตการศึกษา 7 |
| 7. นางสาวศุภลักษณ์ คูหาทอง | หน่วยศึกษานิเทศก์ กรมสามัญ
ศึกษา เขตการศึกษา 9 |
| 8. นางเกศรี วิวัฒน์ปฐมพี | หน่วยศึกษานิเทศก์ กรมสามัญ
ศึกษา เขตการศึกษา 9 |
| 9. นางสาวดาภรณ์ พูนผลอำนวย | หน่วยศึกษานิเทศก์ กรมสามัญ
ศึกษา เขตการศึกษา 11 |
| 10. นายหัตถ์ชัย กันธรัส | หน่วยศึกษานิเทศก์ กรมสามัญ
ศึกษา เขตการศึกษา 11 |
| 11. นายวันชัย คงเพชร | หน่วยศึกษานิเทศก์ กรมสามัญ
ศึกษา กรุงเทพมหานคร |
| 12. นายธานี ยิ่งวัฒนา | หน่วยศึกษานิเทศก์ สำนักงาน
การประถมศึกษาจังหวัดพัทลุง |
| 13. นางกาญจนา เขยชิต | หน่วยศึกษานิเทศก์ สำนักงาน
การประถมศึกษาจังหวัดเพชรบุรี |
| 14. นางกิติมา แก้วป๋องปก | หน่วยศึกษานิเทศก์ สำนักงาน
การประถมศึกษาจังหวัด
พิษณุโลก |

- | | |
|---------------------------|--|
| 15. นายธวัช ทองแสน | หน่วยศึกษานิเทศก์ สำนักงาน
การประถมศึกษาจังหวัดอุดรธานี |
| 16. นางสาววิไล ชินวงศ์ | หน่วยศึกษานิเทศก์ สำนักงาน
การประถมศึกษาจังหวัด
นครราชสีมา |
| 17. นายทวี ไชติรัตน์ | หน่วยศึกษานิเทศก์ สำนักงาน
สามัญศึกษาจังหวัดสงขลา |
| 18. นางวนิดา จันทรวงศ์ | หน่วยศึกษานิเทศก์ สำนักงาน
สามัญศึกษาจังหวัดเพชรบุรี |
| 19. นายพงษ์เทพ ทองคำพงษ์ | หน่วยศึกษานิเทศก์ สำนักงาน
สามัญศึกษาจังหวัดพิษณุโลก |
| 20. นายวีระ โพธิ์ทอง | หน่วยศึกษานิเทศก์ สำนักงาน
สามัญศึกษาจังหวัดเลย |
| 21. นางสุปราณี ศรีใสคำ | หน่วยศึกษานิเทศก์ สำนักงาน
สามัญศึกษาจังหวัดนครราชสีมา |
| 22. นางพรทิพย์ ธรรมสุวรรณ | กองการศึกษาเทศบาลนคร
หาดใหญ่ จังหวัดสงขลา |
| 23. นางรัชณี ภัตติชาติ | กองการศึกษาเทศบาลเมือง
เพชรบุรี จังหวัดเพชรบุรี |
| 24. นายพิมเนศ โคกทอง | กองการศึกษาเทศบาลเมือง
พิษณุโลก จังหวัดพิษณุโลก |
| 25. นายสุชี ประทุมโม | กองการศึกษาเทศบาลเมือง
อุดรธานี จังหวัดอุดรธานี |

- | | |
|----------------------------|--|
| 26. นายไทรรงค์ คัมภีร์พงศ์ | กองการศึกษาเทศบาลเมืองนครราชสีมา จังหวัดนครราชสีมา |
| 27. นางอุทุมพร แก้วศรี | สำนักบริหารการศึกษาท้องถิ่น
กรมการปกครอง กระทรวงมหาดไทย |
| 28. นายอุดมศักดิ์ นาคี | กองวิชาการ สำนักงานการศึกษา กรุงเทพมหานคร |
| 29. นางสาวอุมาวดี มะคำไก่ | กองวิชาการ สำนักงานการศึกษา กรุงเทพมหานคร |
| 30. นายชนาธิป ห้วยแป | สำนักนิเทศ และพัฒนามาตรฐานการศึกษา สำนักงานคณะกรรมการการประถมศึกษาแห่งชาติ |

ผู้บริหาร ครู อาจารย์ สถานศึกษา

- | | |
|------------------------------|---|
| 1. ว่าที่ ร.ต.โกศล สุวรรณมณี | โรงเรียนมหาวชิราวุธ
จังหวัดสงขลา |
| 2. นายธีรวุฒิ ดำรักษ์ | โรงเรียนมหาวชิราวุธ
จังหวัดสงขลา |
| 3. นายเสถียร สุวรรณมณี | โรงเรียนมัธยมสิริวัณวรี 2
จังหวัดสงขลา |
| 4. นายทวีป เพ็งแก้ว | โรงเรียนมัธยมสิริวัณวรี 2
จังหวัดสงขลา |
| 5. นายเลิศ สุขเกษม | โรงเรียนมัธยมสิริวัณวรี 2
จังหวัดสงขลา |

6. นายบุญชูบ กาญจนพันธ์ โรงเรียนวัดประดู่หอม
(สุขประชาสรรค์) จังหวัดพัทลุง
7. นายสุรเชษฐ์ ศรีชุมพวง โรงเรียนวัดประดู่หอม
(สุขประชาสรรค์) จังหวัดพัทลุง
8. นางเพ็ญธนา ดำรงค์ดีราษฎร์ โรงเรียนกลับเพชรศึกษา
จังหวัดสงขลา
9. นางเน่งน้อย อัมพรพงศ์ โรงเรียนกลับเพชรศึกษา
จังหวัดสงขลา
10. นายสมโภช กิติโร โรงเรียนเทศบาล 4
(วัดคลองเรียน) จังหวัดสงขลา
11. นายเอก ชโนวรรณ โรงเรียนเทศบาล 4
(วัดคลองเรียน) จังหวัดสงขลา
12. นายสนธิ เจริญมาก โรงเรียนเทศบาล 4
(วัดคลองเรียน) จังหวัดสงขลา
13. นายศุภชัย ธาราศานิต โรงเรียนศึกษาสงเคราะห์
เพชรบุรี จังหวัดเพชรบุรี
14. นายธีรชัย ไสยจิตต์ โรงเรียนศึกษาสงเคราะห์
เพชรบุรี จังหวัดเพชรบุรี
15. นายเสนาะ สวัสดิมงคล โรงเรียนวัดหนองแก
(กลุ่มวิद्याคาร) จังหวัดเพชรบุรี
16. นางพรเพ็ญ ให้นำช โรงเรียนวัดหนองแก
(กลุ่มวิद्याคาร) จังหวัดเพชรบุรี
17. นางสาวชูญาติ ลิลิตธรรม โรงเรียนเทศบาล 1 วัดแก่นเหล็ก
จังหวัดเพชรบุรี

- | | |
|-------------------------------|--|
| 18. นางชม้อย พันธุ์ร่าม | โรงเรียนเทศบาล ๑ วัดแก่นเหล็ก
จังหวัดเพชรบุรี |
| 19. นางสาวดวงรัตน์ พูลสวัสดิ์ | โรงเรียนบางกระทุ่มพิทยาคม
จังหวัดพิษณุโลก |
| 20. นายประดุง สุขพลอย | โรงเรียนบางกระทุ่มพิทยาคม
จังหวัดพิษณุโลก |
| 21. นายวิเชียร ปรารมภ์ | โรงเรียนรัฐราษฎร์สงเคราะห์
จังหวัดพิษณุโลก |
| 22. นายสมพงษ์ เหลืองทอง | โรงเรียนรัฐราษฎร์สงเคราะห์
จังหวัดพิษณุโลก |
| 23. นายภาคบูลย์ พัฒนเจริญ | โรงเรียนสายธรรม
จังหวัดสุโขทัย |
| 24. นางสุกัญญา ศรีนวล | โรงเรียนสายธรรม
จังหวัดสุโขทัย |
| 25. นางวิไลวรรณ วัฒนากุล | โรงเรียนเทศบาลวัดท่ามะปราง
จังหวัดพิษณุโลก |
| 26. นางสุนันทา รังคะอุไร | โรงเรียนเทศบาลวัดท่ามะปราง
จังหวัดพิษณุโลก |
| 27. นายสวาท นาคเสน | โรงเรียนวังทรายขาววิทยา
จังหวัดเลย |
| 28. นางเกศินี สุทธิ | โรงเรียนวังทรายขาววิทยา
จังหวัดเลย |
| 29. นายสมศักดิ์ จิตรแน่น | โรงเรียนเชียงคาน จังหวัดเลย |
| 30. นางสาวโสภาพรรณ โพธิ์ทอง | โรงเรียนเชียงคาน จังหวัดเลย |

- | | |
|------------------------------|---|
| 31. นางชนิษฐา จันทโคตร | โรงเรียนอนุบาลอุดรธานี
จังหวัดอุดรธานี |
| 32. นางนิทรา ช่อสูงเนิน | โรงเรียนอนุบาลอุดรธานี
จังหวัดอุดรธานี |
| 33. นางอรชร โคตรโมลี | โรงเรียนเซนต์เมรี่
จังหวัดอุดรธานี |
| 34. นางสาวจารุวรรณ แก้วจันทา | โรงเรียนเซนต์เมรี่
จังหวัดอุดรธานี |
| 35. นายสุรชาติ สุรเสรีวงษ์ | โรงเรียนเทศบาล 1 โพนศรี
จังหวัดอุดรธานี |
| 36. นายสุพัฒน์ ประเสริฐสังข์ | โรงเรียนเทศบาล 1 โพนศรี
จังหวัดอุดรธานี |
| 37. นายพูนศักดิ์ ฉ่ำเมืองปัก | โรงเรียนบ้านเมืองปักสามัคคี
จังหวัดนครราชสีมา |
| 38. นางสาวกนกพร จันทรมงคล | โรงเรียนบ้านเมืองปักสามัคคี
จังหวัดนครราชสีมา |
| 39. นายวิชัย ภัทรจุฑาภรณ์ | โรงเรียนสกุลศึกษา
จังหวัดนครราชสีมา |
| 40. นางสาวดารณี ชื่นชม | โรงเรียนสกุลศึกษา
จังหวัดนครราชสีมา |
| 41. นายพิชัย สดาร์ตัน | โรงเรียนเทศบาล 2 (วัดสมอราย)
จังหวัดนครราชสีมา |
| 42. นายปรเมศวร์ ชนะโรค | โรงเรียนเทศบาล 2 (วัดสมอราย) |

จังหวัดนครราชสีมา

กรมวิชาการ

1. นายประพัฒน์พงศ์ เสนาฤทธิ์ อธิบดีกรมวิชาการ
2. นางอารีรัตน์ วัฒนสิน รองอธิบดีกรมวิชาการ
3. นายชอบ ลิซอบ ผู้อำนวยการสำนักงานทดสอบ
ทางการศึกษา
4. นางจิตติยา ไชยศรีพรหม สำนักงานทดสอบทางการศึกษา
5. นางสาวไพรวลัย พิทักษ์สาธิต สำนักงานทดสอบทางการศึกษา
6. นางทิพวรรณ อุ่ทองทรัพย์ สำนักงานทดสอบทางการศึกษา
7. นางอริษา แย้มกมล สำนักงานทดสอบทางการศึกษา
8. นายสมทรง ลิมาลัย สำนักงานทดสอบทางการศึกษา
9. นางสาวจันทร์จิรา อินธิเดช สำนักงานทดสอบทางการศึกษา
10. นายธัญญา เรืองแก้ว สำนักงานทดสอบทางการศึกษา
11. นายเพ็ญนภา แก้วเขียว สำนักงานทดสอบทางการศึกษา
12. นางสาวอมรรัตน์ คำแดง สำนักงานทดสอบทางการศึกษา
13. นางสาวจิระวรรณ ศรีสุระ สำนักงานทดสอบทางการศึกษา
14. นางสาวณัฐชุลย์ย์ อักษรเจริญสุข สำนักงานทดสอบทางการศึกษา
15. นางสาวลัชชา ชุณหวิจิตรรา สำนักงานทดสอบทางการศึกษา
16. นางสาวสุวิมล โสทธิพิทย์ สำนักงานทดสอบทางการศึกษา
17. นางสาวศิริมาศ โพธิ์พันธ์ สำนักงานทดสอบทางการศึกษา
18. นางณัฐณิชา สำราญสุขทิพาเวทย์
สำนักงานทดสอบทางการศึกษา

คณะทำงาน

ที่ปรึกษา

- อธิบดีกรมวิชาการ (นายประพัฒน์พงษ์ เสนาฤทธิ์)
 รองอธิบดีกรมวิชาการ (นางอารีรัตน์ วัฒนสิน)
 ผู้อำนวยการสำนักงานทดสอบทางการศึกษา (นายชอบ ลีชอ)

กำหนดกรอบแนวคิด

- นายชอบ ลีชอ
 นางจิตริยา ไชยศรีพรหม
 นางทิพวรรณ อุ่ทองทรัพย์

ศึกษาค้นคว้าและเรียบเรียงต้นฉบับ

- นางจิตริยา ไชยศรีพรหม
 นางทิพวรรณ อุ่ทองทรัพย์
 นายธัญญา เรืองแก้ว
 นางสาวจันทร์ธิดา อินธิเดช
 นางสาวจิระวรรณ ศรีสุระ

บรรณาธิการกิจ

- นางอารีรัตน์ วัฒนสิน
 นายชอบ ลีชอ
 นางจิตริยา ไชยศรีพรหม

ปรับปรุงเอกสารต้นฉบับ

- นางจิตริยา ไชยศรีพรหม
 นางทิพวรรณ อุ่ทองทรัพย์
 นายธัญญา เรืองแก้ว

คณะเลขานุการ

นางจิตริยา ไชยศรีพรหม
 นางบุญชู ชลัษเฐียร
 นางสาวไพรวลัย พิทักษ์สาธิต
 นางทิพวรรณ อุทองทรัพย์
 นางอริษา แยมกมล
 นายสมทรง ลิมาลัย
 นางสาวจันทร์ธิดา อินธิเดช
 นายธัญญา เรืองแก้ว
 นางเพ็ญนภา แก้วเขียว
 นางสาวอมรรัตน์ คำแดง
 นางสาวจิระวรรณ ศรีสุระ
 นางสาวณัฐชัลย์ย์ อักษรเจริญสุข

พิมพ์ต้นฉบับ

นางสาวลัชชา ชุณหวิจิตร
 นางณัฐธิดา สำราญสุขทิवाเวทย์
 นางสาวศิริมาส โพธิ์พันธ์

ออกแบบหน้าปก

นางสายฝน ประเสริฐรัตน์

กลุ่มพัฒนามาตรฐานการศึกษา 3 สำนักงานทดสอบทางการศึกษา
 กรมวิชาการ กระทรวงศึกษาธิการ

โทร. 0-2281-6136 ต่อ 308, 310 โทรสาร 0-2281-6071

