



การเลี้ยงปลาสลิด



กรมประมง กระทรวงเกษตรและสหกรณ์

เขียนเขียน : ยุพินทร์ วิวัฒน์ชัยเศรษฐ์
ออกแบบปก : วิรุพระนอง ศรีณรงค์ ฝ่ายโสตทัศนูปกรณ์
ภาพประกอบ : อาภาภรณ์ ภูนิยม ฝ่ายโสตทัศนูปกรณ์
จัดทำ : งานเอกสารคำแนะนำ กองส่งเสริมการประมง กรมประมง

การเพาะเลี้ยงปลาสด

ปลาสดหรือปลาใบไม้เป็นปลาน้ำจืด ซึ่งเป็นปลาพื้นบ้านของประเทศไทย

มีแหล่งกำเนิดอยู่ในที่ลุ่มภาคกลาง มีชื่อวิทยาศาสตร์ว่า *Trichogaster pectoralis* และนิยมเลี้ยงกันมากบริเวณภาคกลาง ส่วนที่พบในประเทศเพื่อนบ้าน เช่น กัมพูชา เวียดนาม มาเลเซีย อินโดนีเซีย อินเดีย ปากีสถาน ศรีลังกา และฟิลิปปินส์ นั้น เป็นพันธุ์ปลาที่ส่งไปจากเมืองไทย เมื่อประมาณ 80-90 ปีที่ผ่านมา และเรียกว่าสยาม หรือเซียม สำหรับแหล่งปลาสดที่มีชื่อเสียงเป็นที่รู้จักว่ามีรสชาติดี เนื้ออร่อย คือ ปลาสดบางบ่อ จังหวัดสมุทรปราการ แต่ปัจจุบันโรงงานอุตสาหกรรมได้ขยายตัวอย่างแพร่หลายทำให้น้ำธรรมชาติที่จะระบายลงสู่บ่อเลี้ยงปลาสดมีคุณสมบัติไม่เหมาะสม ส่วนพื้นที่ดินพรุทางภาคใต้ในเขตจังหวัดนราธิวาส ซึ่งเป็นดินเปรี้ยวก็สามารถใช้เป็นที่เลี้ยงปลาสดได้ เพราะปลาสดเป็นปลาที่เลี้ยงง่าย อดทนต่อความเป็นกรด และน้ำที่มีปริมาณออกซิเจนน้อยได้ดี มีห่วงโซ่อาหารสั้นคือกินแพลงก์ตอนเป็นอาหารต้นทุนการผลิตต่ำ โดยจะเลี้ยงอยู่ในนา คนเลี้ยงปลาสดเรียกว่า ชาวนาปลาสด และบ่อเลี้ยงปลาสดเรียก แปลงนาปลาสดหรือล้อมปลาสด (+) กรมประมงจึงได้ส่งเสริมให้เลี้ยงปลาสดในพื้นที่จังหวัดอื่น เช่น จังหวัดสมุทรสาคร เพื่อเพิ่มผลผลิตให้มีปริมาณเพียงพอต่อการบริโภค และส่งเป็นสินค้าออกในรูปแบบผลิตภัณฑ์ปลาสดเค็มตากแห้ง

อุปนิสัย

ปลาสดชอบอยู่ในบริเวณที่มีน้ำนิ่ง เช่น หนอง บึง ตามบริเวณที่มีพันธุ์ไม้ น้ำ เช่น ผักและสาหร่าย เพื่อใช้เป็นที่พักอาศัยกำบังตัวและก่อหอดวางไข่ เนื่องจากปลาชนิดนี้โตเร็วในแหล่งน้ำธรรมชาติที่มีอาหารพวกพืช ได้แก่ สาหร่าย พืชและสัตว์เล็ก ๆ จึงสามารถนำปลาสดมาเลี้ยงในบ่อและนาข้าวได้เป็นอย่างดี

รูปร่างลักษณะ

ปลาสดมีรูปร่างคล้ายปลากระดี่หม้อ แต่ขนาดโตกว่า ลำตัวแบนข้างมีครีบท้องยาวครีบเดียว สีของลำตัวมีสีเขียวออกเทาหรือมีสีคล้ำเป็นพื้น และมีริ้วดำพาดขวางตามลำตัวจากหัวถึงโคนหาง เกล็ดบนเส้นข้างตัวประมาณ 42-47 เกล็ด ปากเล็กยึดหดได้ ปลาสดซึ่งมีขนาดใหญ่เต็มที่จะมีความยาวประมาณ 20 เซนติเมตร

(*) จากสภาพพื้นที่เลี้ยงปลาสดลดลง



การสืบพันธุ์

1. ลักษณะเพศ ปลาผลิตตัวผู้และตัวเมียมีความแตกต่างกัน ซึ่งสามารถสังเกตความแตกต่างอย่างเห็นได้ชัดคือ ปลาตัวผู้มีลำตัวยาวเรียวยาว สันหลัง และสันท้องเกือบเป็นเส้นตรงขนานกัน มีครีบหลังยาวจรดหรือเลยโคนหาง มีสีลำตัวเข้มและผวยกว่าตัวเมีย ส่วนตัวเมียมีสันท้องยาวมนไม่ขนานกับสันหลังและครีบหลังมนไม่ยาวจนถึงโคนหาง สีตัวจางกว่าตัวผู้ ในฤดูวางไข่ท้องจะบวมเป่งออกมาทั้งลงข้าง ถัดจาการปล่อยพ่อแม่พันธุ์ปลาผลิต 1:1 เป็นปลาขนาดกลาง น้ำหนัก 10-12 ตัวต่อกิโลกรัม ดีที่สุด



พ่อแม่พันธุ์ปลาผลิตจะสังเกตความแตกต่างได้ชัดเจนในช่วงฤดูวางไข่

2. การเพาะพันธุ์ปลา ปลาผลิตสามารถผสมพันธุ์และวางไข่ได้เมื่อมีอายุ 7 เดือน ขนาดโตเต็มที่โดยเฉลี่ยจะมีขนาดตัวยาวประมาณ 6-7 นิ้ว หนัก 130-400 กรัม ปลาผลิตจะเริ่มวางไข่ตั้งแต่เดือนเมษายนถึงเดือนสิงหาคม หรือในฤดูฝน แม่ปลาตัวหนึ่ง ๆ จะสามารถวางไข่ได้หลายครั้ง แต่แต่ละครั้งจะได้ปริมาณไข่ประมาณ 4,000-10,000 ฟอง ในฤดูวางไข่ ท้องแม่ปลาจะอูมเป่งออกมาทั้งสองข้าง ลักษณะของไข่ปลาผลิตมีสีเหลือง ทั้งนี้ ควรจัดที่ให้ปลาผลิตวางไข่ภายในเดือนมีนาคม โดยหลังจากที่ได้กำจัดศัตรู ระบายน้ำเข้า และปล่อยพันธุ์ปลาลงบ่อแล้ว ควรปลูกผักบุ้งรอบบริเวณชานบ่อ น้ำลึกประมาณ 20-30 เซนติเมตร ปลาผลิตจะเข้าไปก่อกองวางไข่ และลูกปลาวัยอ่อนจะสามารถเลี้ยงตัวหลบหลีกศัตรูตามบริเวณชานบ่อนี้ได้

การจัดการบ่อเพาะพันธุ์ปลาผลิตเพื่อให้ลูกปลามีอัตราการรอดสูงดังนี้

1. ระบายน้ำเข้าบ่อผ่านตะแกรงที่มีช่องตาขนาด 1 มิลลิกรัมจนท่วมชานบ่อ โดยรอบให้มีระดับสูง 20-30 เซนติเมตร ปลาจะเข้าก่อกองวางไข่มากขึ้น อาณาเขตบ่อก็จะกว้างขวางกว่าเดิมเป็นการเพิ่มที่วางไข่ และที่เลี้ยงตัวลูกปลามากขึ้น
 2. สาดปุ๋ยมูลโคและมูลกระบือแห้งบนบริเวณชานบ่อที่ให้น้ำท่วมขึ้นมาใหม่ตามอัตราการใช้ปุ๋ย จะทำให้เกิดไรน้ำและผักบนชานบ่อเจริญงอกงามขึ้นอีกด้วย
 3. ปล่อยให้ผักขึ้นรกในบริเวณชานบ่อ ผักเหล่านี้ปลาผลิตจะใช้ก่อกองวางไข่ และเป็นกำบังหลบหลีกศัตรูของลูกปลาในวัยอ่อนจนกว่าจะแข็งแรงเอาตัวรอดได้
3. การวางไข่ ก่อนปลาผลิตจะวางไข่ ปลาตัวผู้จะเป็นฝ่ายเตรียมการเลือกสถานที่ และก่อกองซึ่งเป็นฟองน้ำจะลอยไว้ในระหว่างต้นผักบุ้งไปรงไม่หนาที่บเกินไป เช่นเดียวกับปลา กัด ปลากริมและปลากระตี่ ปกติปลาผลิตตัวเมียจะชอบวางไข่ในที่ร่มมากกว่ากลางแจ้ง



หอยตปลาผลิตซึ่งปลาตัวผู้จะอมไข่เข้าได้หอยต

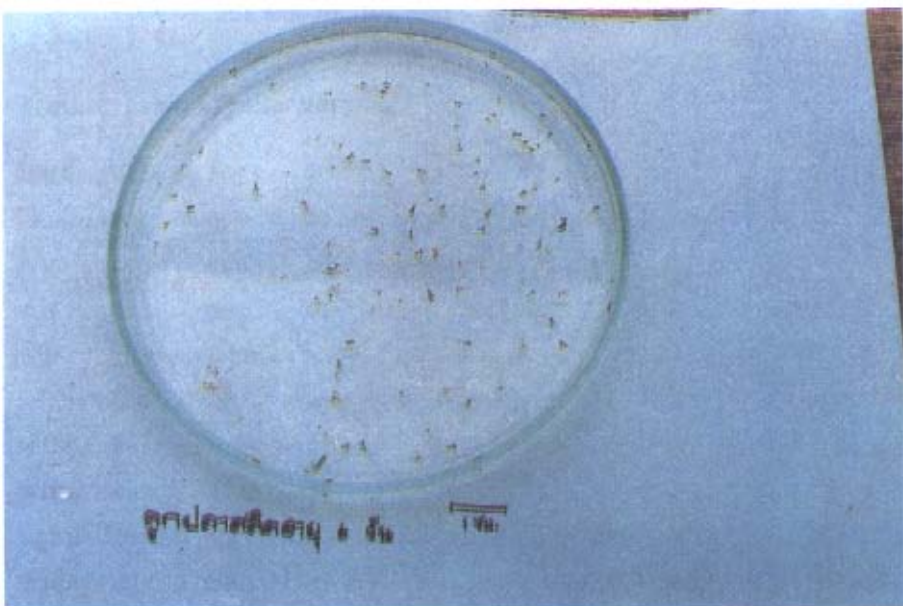
เมื่อเตรียมหอดเสร็จแล้ว ปลาก็จะเริ่มผสมพันธุ์กัน โดยตัวผู้จะเริ่มไล่ต้อนตัวเมีย เข้าได้บริเวณหอด และรัดท้องตัวเมียให้ไข่ออกแล้วปล่อยน้ำเชื้อเข้าผสมกับไข่ จากนั้น ปลาตัวผู้จะอมไข่เข้าได้หอด ไข่จะลอยติดอยู่ที่หอด

นอกจากการเพาะพันธุ์ปลาผลิตในบ่อแล้ว ยังเพาะในภาชนะได้อีกวิธีหนึ่งคือ ใช้ถังทรงกลมปากกว้าง 1.50 เมตร ยาว 3 เมตร ลึก 60 เซนติเมตร น้ำลึกประมาณ 40 เซนติเมตร วางไว้กลางแจ้ง โดยทำเป็นเพิงคลุมถึงประมาณ 2 ใน 4 ของถังเพื่อกำบังแดด ใช้ผักบุงลอยไว้ 3 ใน 4 ของถัง แล้วปล่อยแม่ปลาที่กำลังมีไข่แก่ 10 ตัว ตัวผู้ 10 ตัว หลังจากปล่อยพ่อแม่พันธุ์ปลาเพียง 4-6 วัน ปลาผลิตจะเริ่มก่อหอดวางไข่ ไข่ปลาจะฟัก เป็นตัวและเติบโตเช่นเดียวกับการเพาะฟักในบ่อดิน จากนั้นให้ซื้อพ่อแม่ปลาออกแล้ว เลี้ยงลูกปลาไปก่อนโดยให้ไข่ผงหรือไรน้ำเป็นอาหาร 2 สัปดาห์ จึงให้รำวงละเอียด จนกว่าลูกปลาจะมีขนาดยาว 2 เซนติเมตร เพื่อปล่อยลงบ่อเลี้ยงต่อไป หรือนำหอดไข่ จากบ่อเพาะเลี้ยงมาฟักในถังทรงกลมก็จะช่วยให้ลูกปลาผลิตมีชีวิตรอดเป็นจำนวนมากกว่า ที่จะปล่อยให้เจริญเติบโตในบ่อเพาะเลี้ยงเอง เพราะในบ่อมักมีศัตรูปลาผลิตอยู่ เช่น แมลงในน้ำ กบ งู ปลากินเนื้อ ซึ่งจะคอยทำลายไข่และลูกปลา อัตราลูกปลาจะรอดน้อยกว่าการนำพ่อแม่พันธุ์มาเพาะในภาชนะ

4. การฟักไข่ ไข่ปลาผลิตจะเริ่มฟักเป็นตัวภายในเวลา 24 ชั่วโมง และ หอยฟักเป็นตัวภายในเวลา 48 ชั่วโมง ไข่ที่ไม่ได้รับการผสมจะเป็นราสีขาว ไม่ออกเป็นตัว ลูกปลาที่ออกจากไข่ใหม่ ๆ จะมีถุงอาหารติดอยู่ที่ท้อง และยังไม่กินอาหารโดย จะไม่กินประมาณ 7 วัน เมื่อถุงอาหารยุบหมด ลูกปลาจึงเริ่มกินอาหาร ซึ่งจะสังเกตเห็น ลูกปลา ขึ้นเหนืกน้ำในตอนเช้าตรู่ ลักษณะคล้ายฝนตกลงน้ำหิม ๗



สถานีประมงน้ำจืดจังหวัดสมุทรปราการ ประสบความสำเร็จในการเพาะพันธุ์ปลา โดยวิธีฉีดฮอร์โมนผสมเทียม



ต้นทุนการผลิตลูกปลาสดในบ่อดิน

รายการ	อัตราหนาแน่น (ตัวต่อตารางเมตร)			
ค่าวัสดุ	50	100	150	หน่วย
1. จำนวนพันธุ์ปลา	20,000	40,000	60,000	ตัว
2. พันธุ์ปลาอายุ 5-7 วัน ราคาตัวละ 1 ส.ต.	200	400	600	บาท
3. ค่าปูนขาว 100 กก.ต่อไร่ กิโลกรัมละ	50	50	50	บาท
2 บาท ค่าปุ๋ยเคมี 16-20-0 ครั้งแรก 10	12.5	12.5	12.5	บาท
กก.ต่อไร่ กิโลกรัมละ 5 บาท				
ครั้งที่สอง 4 กก.ต่อไร่	5	5	5	บาท
ครั้งที่สาม 4 กก.ต่อไร่	5	5	5	บาท
4. ค่าปุ๋ย 0-46-0 ใส่ 2 ครั้ง				
ครั้งละ 1 กก.ต่อไร่ กก.ละ 10 บาท	5	5	5	บาท
5. ค่าน้ำเขียว	20	20	20	บาท
6. ค่าไรแดง 4 กก.ต่อไร่	50	50	50	บาท
7. ค่าอาหาร กิโลกรัมละ 10 บาท	175	350	525	บาท
8. ค่าน้ำมันเชื้อเพลิงสูบน้ำเข้า-ออก 10 ลิตร	100	100	100	บาท
ต่อบ่อ รวมค่าวัสดุ	622.5	997.5	1,372.5	บาท
ค่าแรงงาน อัตราชั่วโมงละ 30 บาท				
1. ค่าแรงงานในการปล่อยปลา 3 คนคนละ	45	45	45	บาท
0.5 ชม.				
2. ค่าแรงงานในการเตรียมบ่อ 2 คนคนละ	60	60	60	บาท
1 ชม.				
3. ค่าแรงงานในการตั้งเครื่องสูบน้ำเข้า-ออก	240	240	240	บาท
4 คน คนละ 2 ชม.				
4. ค่าแรงงานในการให้อาหารปลา 1 คน	525	525	525	บาท
0.5 ชม. 35 วัน				

5. ค่าแรงในการเก็บเกี่ยวผลผลิต 4 คน คนละ 3 ชม.	360	360	360	บาท
รวมค่าแรง	1,230	1,230	1,230	บาท
รวมทั้งสิ้น	1,852.5	2,227.5	2,602.5	บาท
ผลผลิตลูกปลาเฉลี่ย	7,120	13,795	23,277	ตัว
คิดเป็นต้นทุนการผลิตต่อตัว	26.02	16.15	11.18	สตางค์

การเตรียมบ่อ

บ่อเลี้ยงปลาผลิตหรือแปลงนาปลาผลิต จะเป็นสี่เหลี่ยมผืนผ้า มีคูล้อมทุกด้าน หรืออย่างน้อย 2 ด้าน คูต้องกว้างอย่างน้อย 1 วา และลึกอย่างน้อยครึ่งวา (75 เซนติเมตร) ความสูงของคันต้องกันน้ำท่วมได้ และฐานต้องกว้างกว่าหรือเท่ากับ ความกว้างของคู ควรมีขานบ่อกว้างอย่างน้อย 1 เมตร สำหรับให้ปลาวางไข่ บ่อขนาดเล็ก ที่สุดมีความกว้าง 10 เมตร ยาว 20 เมตร ลึก 1.50 เมตร ถ้าอยู่ติดกับแม่น้ำลำคลอง ซึ่งมีทางระบายถ่ายน้ำได้สะดวกนับว่าเป็นทำเลดี โดยมีวิธีการเตรียมบ่อดังนี้

1. การใส่ปูนขาว บ่อที่ขุดใหม่โดยทั่วไปแล้ว ดินมักจะมีสภาพเป็นกรด ควรใช้ ปูนขาวโรยให้ทั่วบ่อ 1 กิโลกรัม ต่อเนื้อที่ 10 ตารางเมตร เพื่อแก้ความเป็นกรดของดินให้ เจือจางลง น้ำก็จะเปลี่ยนแปลงสภาพไปจากธรรมชาติ คือ รักษาความเป็นกลางหรือ เป็นด่างเล็กน้อยไว้ได้ ซึ่งเป็นน้ำที่มีคุณลุ่มบัตินเหมาะสมที่จะใช้เลี้ยงปลา คือ มีพีเอชอยู่ ระหว่าง 6-7 การตรวจสอบน้ำจะซิมหรือตรวจด้วยกระดาษลิตมัส



บ่อหรือแปลงนาปลาผลิตควรขุดคูล้อมทุกด้าน แต่ละด้านกว้างอย่างน้อย 1 วา

2. การกำจัดสิ่งรก ถ้าเป็นบ่อเก่าที่ไม่เคยใช้เลี้ยงปลา ควรกำจัดวัชพืชต่าง ๆ ที่รกรุงรังในบ่อปลาให้หมด หากบ่อดินแข็งไม่เหมาะแก่การเลี้ยงปลาควรสูบน้ำออก ลอกเลน และตกแต่งพื้นบ่อให้มั่นคงแข็งแรง แล้วตากบ่อให้แห้งประมาณ 1 สัปดาห์ เพื่อให้แสงแดดช่วยฆ่าและกำจัดเชื้อโรคต่าง ๆ

สำหรับบ่อเก่าที่ไม่จำเป็นจะต้องลอกเลน หลังจากได้กำจัดสิ่งรกต่าง ๆ ในบ่อหมดสิ้นแล้ว ถ้ามีน้ำอย่างพอเพียงก็สามารถใช้เลี้ยงปลาได้ แต่ก่อนจะปล่อยพันธุ์ปลา ลงเลี้ยง ควรใช้โล่ดินฆ่าศัตรูต่าง ๆ ของปลาในบ่อให้หมดสิ้นเสียก่อน โดยใช้โล่ดินสดหนัก 1 กิโลกรัมต่อน้ำ 100 ลูกบาศก์เมตร หุบโล่ดินให้ละเอียดแช่น้ำไว้ โล่ดินสดหนัก 3 กิโลกรัม ใช้น้ำประมาณ 2 ปีบ ขยำเอาน้ำสีขาวออกหลาย ๆ ครั้งจนหมด แล้วนำไปลาดให้ทั่ว ๆ บ่อ ปลาต่าง ๆ ที่เป็นศัตรูจะเริ่มตายหลังจากที่ใส่โล่ดินลงไปประมาณ 30 นาที จากนั้นจะตายต่อไปจนหมดบ่อที่ใส่โล่ดิน แล้วปล่อยทิ้งไว้ประมาณ 7-8 วัน เพื่อกำจัดพิษของโล่ดินสลายตัวหมดเสียก่อน จึงนำพันธุ์ปลาสลิดปล่อยลงเลี้ยงต่อไป



3. การเตรียมเพาะตะไคร่น้ำ

เนื่องจากตะไคร่น้ำเป็นอาหารจำเป็นสำหรับลูกปลาสลิดขนาดใหญ่ ดังนั้นในขณะที่กำลังตากบ่ออยู่เพื่อมิให้เสียเวลา ควรจะเตรียมการเพาะอาหารธรรมชาติสำหรับปลาไปด้วย

วิธีการเพาะอาหารธรรมชาติ โดยใช้ปุ๋ยคอกโรยให้หัวบ่อ อัตราส่วนปุ๋ยคอก 100 กิโลกรัม ต่อเนื้อที่ 1 ไร่ แล้วระบายน้ำเข้าบ่อให้มีระดับสูงจากพื้นบ่อ 10-20 เซนติเมตร ปล่อยไว้ 7-10 วัน จะเกิดตะไคร่น้ำหรือที่เรียกว่าซีแดด จากนั้นจึงค่อยระบายน้ำเข้าบ่อตามระดับที่ต้องการ ถ้าเป็นบ่อใหม่ ภายหลังที่ใส่ปุ๋ยและปล่อยน้ำเข้าแล้ว ควรนำเชื้อตะไคร่น้ำที่หาได้จากน้ำที่มีสีเขียวจัดโดยทั่วไปมาใส่ลงในบ่อ เพื่อเร่งให้เกิดตะไคร่น้ำเร็วยิ่งขึ้น

4. การปลูกพันธุ์ไม้น้ำในบ่อปลา

บ่อปลาสลิดควรปลูกพันธุ์ไม้น้ำเช่น ผักบู่ ผงพวย และผักกระเฉด เพื่อให้เหมาะสมกับนิสัยและความเป็นอยู่ของปลาสลิด กล่าวคือ พันธุ์ไม้น้ำเหล่านั้นนอกจากจะเป็นประโยชน์แก่ปลาโดยใช้เป็นอาหารและร่มเงาแล้ว ยังเป็นที่สำหรับปลาได้วางไข่ในฤดูฝน (ระหว่างเดือนเมษายน-สิงหาคม) ปลาจะหาทำเลที่วางไข่ตามที่ต้นและมีพันธุ์ไม้น้ำเพื่อก่อหวอดวางไข่ กิ่งใบและก้านจะเป็นสิ่งสำคัญในการยึดเหนี่ยวมิให้หลุดปลัดแตกกระจัดกระจายไป และเมื่อไข่ปลาฟักออกเป็นตัวแล้วก็จะเป็นที่ให้ลูกปลาได้อาศัยเลี้ยงตัวกำบังร่มเงา และหลบหลีกศัตรูได้เป็นอย่างดี สำหรับการปลูกพันธุ์ไม้น้ำดังกล่าวควรจะปลูกตามบริเวณขานบ่อที่มีน้ำตื้น ๆ ซึ่งเหมาะสมที่จะเป็นที่อยู่อาศัยและเป็นที่ยางไข่ของปลาสลิดมากกว่าผักที่ขึ้นอยู่กลางบ่อ

5. การใส่ปุ๋ย

บ่อปลาบางแห่ง ปุ๋ยธรรมชาติในดินไม่เพียงพอที่จะทำให้เกิดจุลินทรีย์ ซึ่งเป็นสัตว์ที่มีชีวิตเล็ก ๆ ในน้ำที่ลูกปลาใช้เป็นอาหาร จำเป็นต้องใส่ปุ๋ยคอก ได้แก่ มูลโค มูลกระบือที่ตากแห้งแล้ว โรยปุ๋ยตามริมบ่อในอัตรา 10 กิโลกรัมต่อเนื้อที่ 160 ตารางเมตร โดยปกติ ควรใส่ปุ๋ยคอก 2-3 เดือนต่อครั้ง การที่จะให้บ่อปลามีอาหารธรรมชาติอยู่เสมอ นั้นให้น้ำปุ๋ยหมักไปกองไว้บริเวณริมบ่อด้านใดด้านหนึ่ง (ปุ๋ยหมักนี้จะใช้หญ้าสดที่ตายทิ้ง กองอัดให้แน่นแล้วใส่ปุ๋ยคอกผสมลงไปด้วยเพื่อให้หญ้าสดสลายตัวเร็วขึ้นจะช่วยเร่งให้เกิดจุลินทรีย์และไรน้ำต่าง ๆ เพื่อใช้เป็นอาหารของปลาสลิดต่อไป

สำหรับการใส่ปุ๋ย ต้องระวังอย่าใส่มากเกินไปที่กำหนดไว้ เพราะอาจจะเกิดน้ำเขียวจัดหรือน้ำเสีย ถ้าเป็นช่วงที่ฟาร์มไม่มีแดดติดต่อกันหลายวัน หรือมีการพ่นหญ้าเพิ่มด้วย ทั้งนี้ให้หมั่นตรวจดูสีน้ำซึ่งมีกรรมวิธีทดสอบง่าย ๆ คือ ถ้าใช้มือกำแล้วหย่อนลงไปใต้น้ำระดับข้อศอก แล้วมองไม่เห็นกำมือควรรีบเติมน้ำเข้าหรือสูบน้ำในบ่อผันไปในอากาศ หากลูกปลายังมีขนาดเล็กต้องป้องกันมิให้ลูกปลาเข้าปลาย

ท่อสูบน้ำ วิธีนี้เป็นการเพิ่มอากาศบริสุทธิ์ในน้ำ

ตารางใส่ปุ๋ยในแปลงเพาะพันธุ์เนื้อที่ต่าง ๆ กัน

การใส่ปุ๋ย	เนื้อที่/กิโลกรัม				
	1 ไร่	2 ไร่	3 ไร่	4 ไร่	5 ไร่
ใส่ทุกวัน	5	10	15	20	25
ใส่วันเว้นวัน	10	20	30	40	50
ใส่ทุก 3 วัน	15	30	45	60	75
ใส่ทุก 4 วัน	20	40	60	80	100
ใส่ทุก 5 วัน	25	50	75	100	120
ใส่ทุก 6 วัน	30	60	90	120	150
ใส่ทุก 7 วัน	35	70	105	140	175

6. การปล่อยปลาสดลงเลี้ยง

เวลาที่เหมาะสมสำหรับการปล่อยปลาคือเวลาเช้าตรู่หรือเวลาเย็น เพราะเวลาดังกล่าวในบ่อไม่ร้อนจัดปลาที่ปล่อยลงไปจะปรับตัวให้เข้ากับสิ่งแวดล้อมได้และไม่ตายง่าย อัตราส่วนของปลาที่ปล่อยลงเลี้ยงประมาณ 5-10 ตัว ต่อเนื้อที่ผิวน้ำ 1 ตารางเมตร เป็นอย่างมาก



ลูกปลาสดส่วนหนึ่งซึ่งอนุบาลและจะปล่อยเลี้ยงเป็นปลาโต

ขนาดแปลงนาหรือบ่อพลาสติก

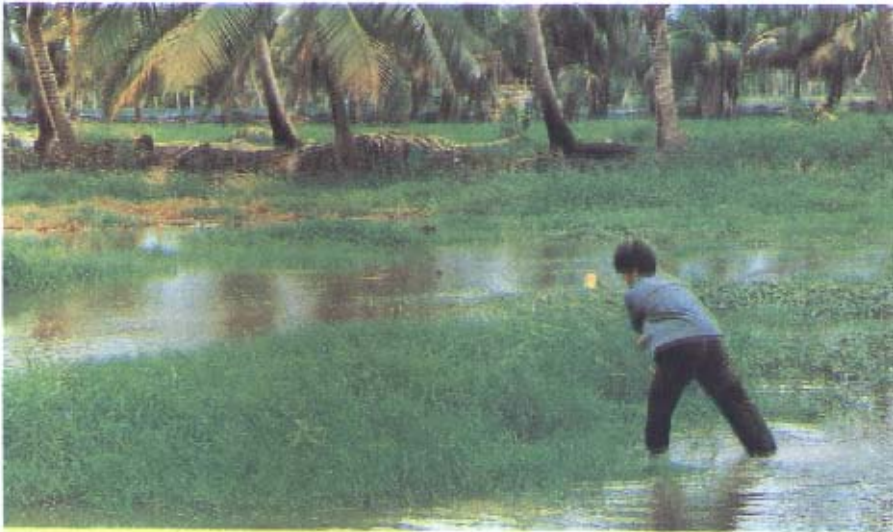
ถ้าเลี้ยงปลาเป็นอาชีพเสริมเนื้อที่ 1 ไร่ แต่ถ้าเป็นอาชีพหลักควรมีเนื้อที่ตั้งแต่ 10 ไร่ขึ้นไป ในกรณีแปลงนาขนาดเล็กก็สามารถใช้แรงคนได้โดยปักหลักและชิงเชือกเป็นแนวเขตคันดินและแนวเขตของคู (แนวเขตคันดิน คือฐานของดิน ซึ่งอย่างน้อยต้องกว้างเท่ากับคูและควรห่างแนวเขตคู 1 สอก ถากหน้าดิน หญ้า และกิ่งไม้ที่เป็นคันออกให้หมด) ต่อจากนั้นใช้พลั่วขุดแหล่งดิน แล้วตั้งขึ้น แหล่งขุดอีกข้างหนึ่งแล้ววางคัน ดินจะติดพลั่วขึ้นมา โยนดินไปไว้ในแนวเขตที่จะเป็นคันดิน ซึ่งจะพูนสูงขึ้นเรื่อย ๆ และได้คูลึกตามที่ต้องการ ถ้าขุดล้อมนา 1 ไร่ จะเป็นความยาวคู 284 เมตร (7 เส้น 2 วา) คูกว้าง 1 วา ลึกครึ่งวา (75 เซนติเมตร) จะเป็นดินที่ขุดขึ้นมา 336 นิ้ว (ลูกบาศก์เมตร) หากขุดคนเดียววันละคิว จะใช้เวลา 168 วัน หรือจ้างคนขุดต้องใช้เงิน 16,800 บาท (ถ้าค่าแรงวันละ 100 บาท) ทั้งนี้ ต้องระมัดระวัง คือ อย่าพยายามขุดให้ลึกกว่าครึ่งวา และอย่าเปิดหน้าดินให้มากนัก เพราะถ้า (ดินเปรี้ยว) เปิดหน้าดินมากและลึก น้ำจะเปรี้ยวมากและเปรี้ยวนานพร้อมกับทำทางน้ำเข้าออกด้วย

การให้อาหาร

อาหารที่ปลาสลิดชอบกินคือ ตะไคร่น้ำ รำละเอียด หรือปลายข้าวต้ม ป่นกับผักบุงที่หั่นแล้ว แหนสด และปลวก

อาหารของลูกปลาวัยอ่อน ซึ่งมีอายุ 7-12 วัน ให้ตะไคร่น้ำและไรน้ำเป็นอาหาร เมื่อลูกปลามีอายุ 21 วัน - 1 เดือน ให้รำข้าวละเอียดต้มป่นกับผักบุงที่หั่นละเอียด แหนสด และปลวกบ้าง (ผัก 1 ส่วน รำ 2 ส่วน) ทั้งนี้ต้มผักให้เปื่อยเสียก่อน แล้วจึงเอารำลงไปเคล้าปั้นเป็นก้อนให้กินเพียงวันละ 2 ครั้ง ในเวลาเช้าระหว่าง 7.00 - 8.00 น. และเย็น ประมาณ 3-5% โดยใส่อาหารบนแพนซึ่งอยู่ใต้ระดับน้ำ 1 คืบ อย่าให้อาหารเหลือข้ามวันจะทำให้เน่าเสียได้ ควรติดน้ำให้เป็นสัญญาณ ปลาจะได้เคยชินและเชื่อด้วย

การเพิ่มอาหารธรรมชาติ โดยการใส่ปุ๋ย ได้แก่ ปุ๋ยคอก ปุ๋ยขี้วัว ปุ๋ยขี้ไก่ ฯลฯ ต้องใส่ปุ๋ยก่อนปล่อยปลาอย่างน้อย 3 วัน ในอัตรา 2 ปิบต่อไร่ต่อ 7 วัน โดยตัดหญ้าบนแปลงในระดับยอดหญ้าที่ไผ่หั่นน้ำ แล้วทิ้งกระจายไว้บนแปลงนา ตัดเพียงครึ่งหนึ่งของแปลง ครบ 15 วัน ตัดอีกครั้งหนึ่ง สลับไปมาและรักษาระดับน้ำให้ท่วมหญ้าบนนาประมาณครึ่งเข่าตลอดเวลา หลังจากใส่ปุ๋ยคอก 4-5 ครั้ง แล้วตัดหญ้าแต่เพียงอย่างเดียว แต่ถ้าน้ำในแปลงมีสีใสมาก ให้ใส่ปุ๋ยคอกต่อ



การตัดหญ้าบนแปลงนาเพื่อเพิ่มอาหารธรรมชาติ

การเจริญเติบโต

ปลาขนาด 5 เซนติเมตร ใช้เวลาเพียง 7-8 เดือน ถ้าปลาขนาด 10 เซนติเมตร ใช้เวลาเลี้ยง 5-6 เดือน ส่วนการเลี้ยงลูกปลาจากพ่อแม่ปลาจะใช้เวลา 10-11 เดือน จับขายได้

โรค

ปลาลดไม่ค่อมจะเป็นโรคร้ายแรง หากน้ำในบ่อเสียจะสังเกตเห็นปลาขึ้นมาหายใจบนผิวน้ำ เพราะออกซิเจนที่ละลายน้ำไม่เพียงพอ วิธีแก้ไขก็คือต้องถ่ายน้ำเก่าออก และระบายน้ำใหม่เข้าหรือย้ายปลาไปไว้ในบ่ออื่น โดยเฉพาะมักจะเกิดเห็บปลา ซึ่งมีลักษณะตัวแบน สีน้ำตาลไล่เกาะติดตามตัวปลามาดูดเลือดของปลากิน ความเจริญเติบโตของปลาชะงักลง ทำให้ปลาผอม การกำจัดโดยระบายน้ำสะอาดเข้าไปในบ่อให้มาก ๆ ตัวเห็บก็จะหายไป

การป้องกันโรคระบาดอีกประการหนึ่งก็คือ ปลาที่จะนำมาเป็นพ่อแม่พันธุ์ ถ้าปรากฏว่ามีบาดแผล ไม่ควรนำลงไปเลี้ยงรวมกันในบ่อเพราะปลาที่เป็นแผลจะเป็นโรครา และติดต่อไปถึงปลาตัวอื่นได้

การป้องกันและกำจัดศัตรู

ศัตรูของปลาสลิด มีหลายประเภท ดังนี้คือ

1. สัตว์คุดนม เช่น นาก
2. นกกินปลา เช่น นกกระเต็น นกยาง นกกาน้ำ และเหยี่ยว
3. สัตว์เลื้อยคลาน เช่น งู เต่า ตะพาน้ำ ฯลฯ
4. กบ เขียด
5. ปลากินเนื้อ เช่น ปลาช่อน ปลาชะโด ปลาไหล จะกินปลาสลิดขนาดเล็ก

และขนาดใหญ่ ส่วนปลากริม ปลากัด ปลาหัวตะกั่ว ปลาหมอ มวนวน แมงดาสวน จะกินไข่ปลาสลิดและลูกปลาในวัยอ่อน

ตามธรรมชาติของปลาสลิดย่อมจะรู้จักหลบหลีกศัตรูได้ดี แต่เมื่อนำมาเลี้ยงไว้ในบ่อ ปลาสลิดยากที่จะหาทางหลบหลีกศัตรูได้ จึงจำเป็นต้องช่วยโดยการป้องกันและกำจัด

การป้องกันและกำจัดพวกสัตว์คุดนม สัตว์เลื้อยคลาน โดยทำรั้วล้อมรอบก็เป็น การป้องกันได้ดี ส่วนสัตว์จำพวกนกต้องทำเพิงคลุมบ่ออาหาร เพื่อป้องกันนกโฉบปลา ในขณะที่ปลากินอาหารอยู่เป็นกลุ่ม สำหรับปลากินเนื้อชนิดต่าง ๆ นั้น ต้องระวังผักที่จะเก็บ ลงมาปลูกในบ่อเพราะอาจจะมีไข่ปลาติดมาด้วย โดยเฉพาะท่อระบายน้ำเข้าต้องพยายาม ใช้ลวดตาข่ายที่มีช่องตาขนาดเล็กกรองน้ำที่จะผ่านลงในบ่อ และหมั่นตรวจตะแกรงถ้า ขำรดควรปรับเปลี่ยนใหม่

อนึ่ง การล้อมรอบคันบ่อใช้ตาข่ายในลอนให้สูงจากพื้นดินอย่างน้อย 50 เซนติ- เมตร ส่วนล่างของตาข่ายให้ฝังดินลึกประมาณ 10 เซนติเมตร ถ้าเป็นที่ลุ่มควรต่อตาข่าย ในลอน 2 ผืน หรือเสริมเพื่อกสูงประมาณ 2 เมตร พร้อมทั้งหมั่นตรวจสอบ หากขำรด ต้องรีบซ่อมแซม

การจับ

เมื่อมีความต้องการจะจับลูกปลาสลิดวัยอ่อนไปแยกเลี้ยง ควรใช้กระชอนผ้า ข้อนดักและไซ้ขัน หรือถังดักลูกปลาทั้งน้ำและตัวปลาเพื่อมิให้ปลาขี้ ถ้าเป็นปลาที่โตแล้ว โดยสวิงตาถี่ข้อน แล้วไซ้ขันดักขึ้นจากสวิงอีกชั้นหนึ่ง หรือลดระดับน้ำลงทีละน้อยเพื่อ ให้ปลารู้สึกตัว และหนีลงไปอยู่ในคู โดยเดินตรวจบนแปลงนาว่าไม่มีปลาค้างบนแปลงนา

เอาอวนเปลววางไว้ในจุดตรงจุดที่ลึกที่สุด สูดน้ำออกจากคูที่ล้นน้อย ปลาจะหนีลงไปอยู่ในคู และในอวนจึงรวบหูกวนขึ้น ปลาจะติดอยู่ในอวน

ในกรณีที่ต้องการจับปลาเพื่อใช้ประกอบอาหารประจำวัน ควรใช้ลอบยีนวางไว้ตามมุมบ่อ ถ้าใช้แหทอดหรือสวิงตักที่เป็นอาหารปลาจะเข็ดไม่มากินอาหารหลายวัน

ระยะเวลาที่ควรจับปลาให้หมดทั้งบ่อเพื่อจำหน่าย คือ เดือนมีนาคม เพราะเป็นฤดูที่ปลาไม่วางไข่ โดยใช้ฝือกล้อมและสวิงตักออกจากฝือกที่ล้อมนั้น แล้วตัดปลาเก็บไว้เป็นพ่อแม่พันธุ์เพื่อการเพาะเลี้ยงรุ่นต่อไป โดยใช้สูตรอาหาร สปช. 12 วันละ 2% ของน้ำหนักปลาเป็นเวลาอย่างน้อย 1 เดือน ก่อนเพาะฟักวันละ 2 เวลา เข้า-เย็น

สูตรอาหารพ่อแม่ปลาผลิต (สปช. 12)

ปลาป่น	56 กิโลกรัม
รำละเอียด	12 กิโลกรัม
กากถั่ว	12 กิโลกรัม
แป้งผงหรือปลายข้าวต้ม	14 กิโลกรัม
น้ำมันปลาสด	4 กิโลกรัม
วิตามิน แร่ธาตุ	2 กิโลกรัม
รวม	100 กิโลกรัม

หมายเหตุ

ถ้าใช้แป้งจะได้อาหารในลักษณะเป็นผง แต่ถ้าใช้ปลายข้าวต้ม ก็จะได้อาหารเปียกต้องตากแดดจึงจะเก็บไว้ได้นานหากไม่ต้องการใช้แป้งหรือปลายข้าวให้เพิ่มรำเป็น 26 กิโลกรัม

การคำนวณหาจำนวนพ่อแม่พันธุ์โดยคิดจากลูกปลา

ลูกปลา	300 ตัว	มาจากแม่ปลา	1	แม่
ลูกปลา	75,000 ตัว	มาจากแม่ปลา	$\frac{1 \times 75,000}{300} = 250$	แม่
แม่ปลา	250 ตัว	จะให้ลูกปลา	75,000	ตัว

การลำเลียง

- 1 ก่อนการลำเลียง ควรพักปลาไว้ในที่กว้าง เช่น พักในถังขนาดใหญ่ และไม่ต้องให้อาหาร
- 2 ใช้ภาชนะปากกว้าง เช่น ปิบหรือถัง บรรจุน้ำ 3 ใน 4 ของภาชนะบรรจุปลาขนาดใหญ่ในอัตราปีละ 4 ตัว หรือขนาดกลาง 80 ตัว ถ้าเป็นลูกปลานขนาดเล็กก็เพิ่มจำนวนได้มากขึ้นตามความเหมาะสม
- 3 ลอยผักบุงในภาชนะที่ใช้ลำเลียง และควรมีฝาที่มีช่องตาโปร่ง หรือตาข่ายคลุมภาชนะไม่ให้ปลากระโดดออก
- 4 ระหว่างเดินทางพยายามเปลี่ยนน้ำทุก 12 ชั่วโมง โดยระวังอย่าให้ปลาบอบช้ำ
- 5 ให้ภาชนะที่บรรจุปลาอยู่ในที่ร่มเย็นเสมอ
- 6 ภาชนะลำเลียงปลา ควรตั้งให้สนิทอย่าให้โคลงเคลง เพราะอาจทำให้ปลาเมาน้ำได้
- 7 เมื่อถึงปลายทาง ต้องรีบย้ายปลาไปอยู่ในภาชนะที่กว้างใหญ่แต่ถ่ายหน้าใหม่ หรืออาจปล่อยลงบ่อเลี้ยงเลยก็ได้

แนวโน้มในอนาคต

พลาสติกมีแนวโน้มด้านการตลาดในอนาคตแจ่มใส เพราะพลาสติกเป็นผลผลิตที่ตลาดต้องการสูง สามารถนำมาประกอบอาหารทั้งในรูปสดและทำเค็ม ตากแห้ง โดยเฉพาะผลิตภัณฑ์พลาสติกตากแห้งเป็นที่นิยมบริโภคทั้งในประเทศและต่างประเทศ ซึ่งได้ส่งเป็นสินค้าออกของประเทศอีกชนิดหนึ่ง ดังนั้น หากมีพื้นที่ที่เหมาะสมและทำการปรับปรุงเพื่อการเลี้ยงพลาสติก จะช่วยเพิ่มปริมาณอาหารโปรตีน และเสริมรายได้ให้แก่ครอบครัว เพื่อการมีคุณภาพชีวิตที่ดี

การแปรรูป

การทำพลาสติกเค็มเป็นการแปรรูปอย่างหนึ่งซึ่งช่วยถนอมพลาสติกให้สามารถเก็บไว้บริโภคได้เป็นเวลานานมากขึ้น และได้รับความนิยมนิยมอย่างแพร่หลายทั่วทุกภูมิภาค ทั้งยังส่งเป็นสินค้าออกอีกส่วนหนึ่งด้วย

วิธีทำ

ขอดเกล็ดโดยใช้มีดหรือข้อลึงกะสีบากเป็นพื้นเลื่อย ตัดหัว ควกไล่ แยกหัว และไล่ไปบดสับเป็นอาหารเปิดหรือไก่ (สำหรับไล่ถ้าเป็นฤดูที่มีมันมากให้เก็บเคี้ยวน้ำมัน น้ำมันพลาสติกมีราคาดีเพราะนำไปใช้ในอุตสาหกรรมหลายอย่าง เช่น อุตสาหกรรมฟอกหนัง สี และอาหารสัตว์)

เคล้าปลาที่สำเร็จแล้วกับเกลือในอัตราส่วน 3:1 คือ ปลา 3 : เกลือ 1 หมักไว้ 1 คืน ในถังไม้ โอ่งเคลือบ กระละมั่ง หรือเข่ง รุ่งเช้าก่อนพระอาทิตย์ขึ้น ล้างปลาให้สะอาด เรียงปลาแผ่ครีบบให้สวยงามบนตะแกรงไม้โปร่ง

ระยะเวลาตากแห้ง ตั้งแต่แดดเริ่มขึ้นถึงเวลาประมาณ 11.00 น. ให้กลับข้าง จนถึงเวลาประมาณ 15.00 น. หรือ 3 โมงเย็น จึงเก็บปลาลงเข่งเรียงให้ดี ลักษณะนี้เรียกว่า ปลาแดดเดียว ซึ่งเนื้อจะนุ่ม ถ้าต้องการปลาแห้งกว่านี้ ตากจนถึงเย็น แล้วใช้พลาสติกคลุมไว้ตลอดคืน รุ่งเช้าเอาผ้าพลาสติกออก ตากต่อจนถึงเย็นโดยกลับปลาในตอนกลางวันเช่นเดิม ปลาชนิดนี้เรียกว่า ปลาสองแดด เนื้อจะแห้งแข็ง เวลาทอดจะกรอบ เคี้ยวได้เกือบหมดทั้งตัว

วิธีการรับประทานพลาสติก

การทอด ถ้าจะให้ดีขึ้นควรนึ่งก่อน ค่อย ๆ แซะก้างใหญ่ตรงกลางออก ประกอบไว้เหมือนเดิมแล้วทอดจะได้พลาสติกไม่มีก้างกินอร่อยหรือทอดอย่าให้สุก ทูบตรงสันหลัง ปลาเบา ๆ อย่าให้หนังฉีก นำลงทอดใหม่เนื้อปลาจะฟู อร่อย ถ้าจะให้อร่อยยิ่งขึ้นให้ทอดกรอบและเอาแต่เนื้อมายำกับมะม่วง ใส่มะขี้หนู หอม กระเทียม ใบสะระแหน่ และมะม่วงลั๊บ ชิมรสตามชอบ



ปลาสดเป็นผลผลิตที่ตลาดต้องการสูง

พิมพ์ที่ โรคมิมพ์ชุมชนเกษตรกรรมการค้าเกษตรแห่งประเทศไทย จำกัด
โทร. 5614567, 5614590-8 โทรสาร 5795101

