

## การนำเข้าปิโตรเลียม

ฝ่ายประมวลผลข้อมูลพลังงาน

10 พฤษภาคม 2542

ถึงแม้ว่าประเทศไทยจะผลิตน้ำมันดิบได้เอง แต่ก็ยังมีการนำเข้าน้ำมันดิบในอัตราที่สูงมาก ถึงกว่าร้อยละ 90 ของปริมาณความต้องการใช้น้ำมันดิบทั้งหมด (ประมาณ 0.76 ล้านบาร์เรลต่อวัน ในปี 1997) โดยตลอดระยะเวลา 5 ปี (1993-1997) มีปริมาณนำเข้าน้ำมันดิบสูงเพิ่มขึ้นทุกปี ในอัตราเพิ่มไม่ต่ำกว่าร้อยละ 15 และแม้ว่าการผลิตภายในประเทศจะเพิ่มขึ้นทุกปี กลับมีสัดส่วนที่ลดลง จากร้อยละ 7 ในปี 1993 เหลือเพียงร้อยละ 3.6 ในปี 1997

### การผลิตและนำเข้าน้ำมันดิบ

หน่วย : บาร์เรลต่อวัน

	1993	1994	1995	1996	1997
นำเข้า	332,526	372,886	457,653	634,905	729,737
ผลิตในประเทศ	24,988	26,553	23,836	26,492	27,525
<b>รวมใช้</b>	<b>357,514</b>	<b>399,439</b>	<b>481,489</b>	<b>661,397</b>	<b>757,262</b>
นำเข้าเป็น % ของทั้งหมด	93.0	93.4	95.0	96.0	96.4
นำเข้าเพิ่มขึ้น % จากปีก่อนหน้า	16.7	15.6	22.7	38.7	14.9

นอกจากนำเข้าน้ำมันดิบเพื่อนำมากลั่นโดยโรงกลั่นในประเทศแล้ว ประเทศไทยยังนำเข้าผลิตภัณฑ์ปิโตรเลียมในรูปแบบของเชื้อเพลิงสำเร็จรูปอื่นๆ เมื่อรวมกับน้ำมันดิบแล้ว คิดเป็นมูลค่านับแสนล้านบาททีเดียว ซึ่งเป็นภาระต่อประเทศในเชิงเสียเปรียบดุลย์การค้าระหว่างประเทศเป็นอย่างมาก

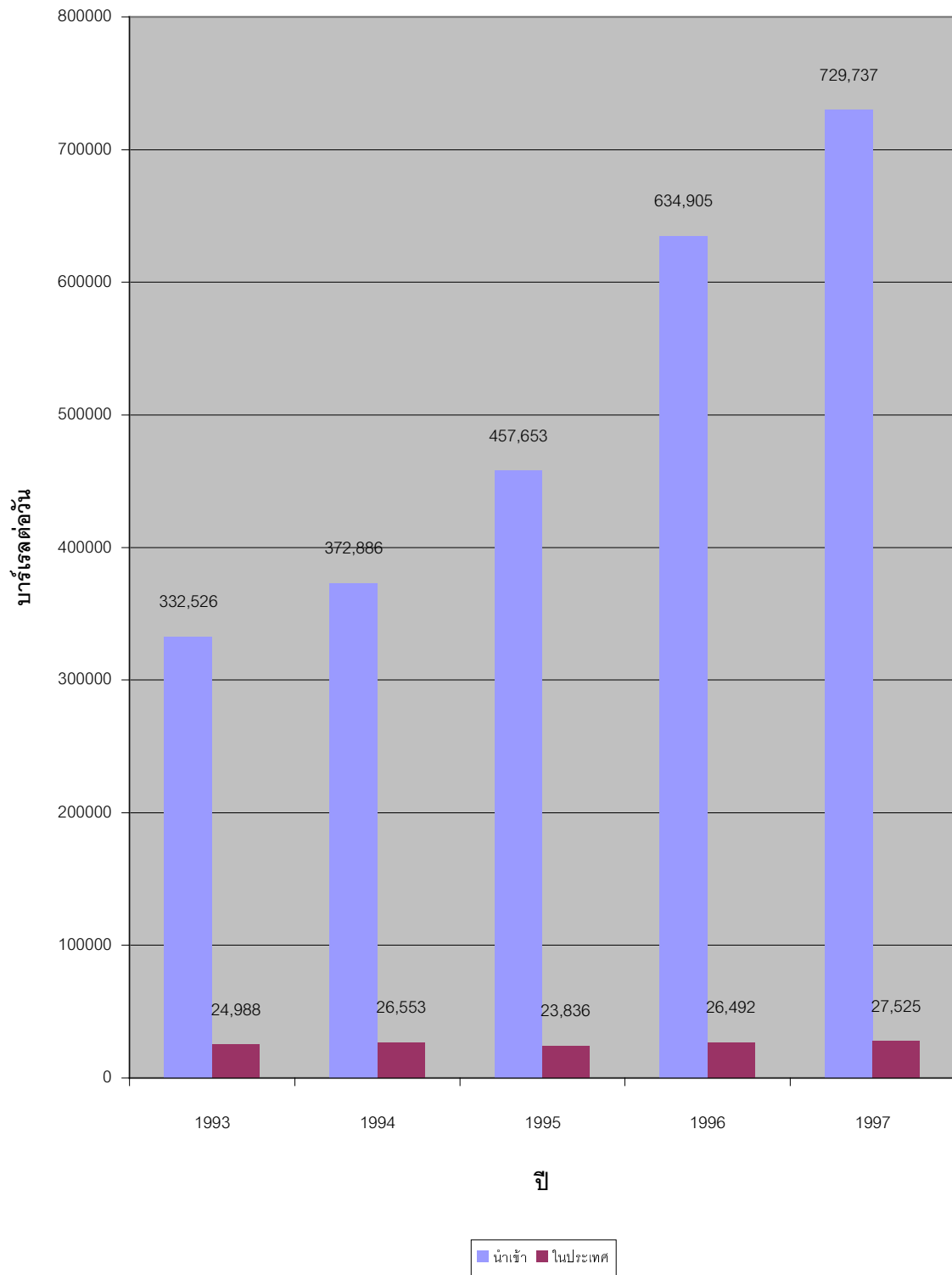
ขณะที่น้ำมันดิบมีมูลค่าการนำเข้าที่เพิ่มสูงขึ้น จาก 50,672 ล้านบาท ในปี 1993 เป็น 167,494 ล้านบาทในปี 1997 การนำเข้าผลิตภัณฑ์ปิโตรเลียมกลับมีมูลค่าลดลงอย่างเห็นได้ชัด จาก 34,928 ล้านบาท ในปี 1993 เหลือเพียง 12,847 ล้านบาท ในปี 1997 ทั้งนี้เป็นเพราะอัตราการกลั่นน้ำมันดิบของประเทศมีเพิ่มสูงขึ้น โดยโรงกลั่นของบริษัท สตาร์ ปิโตรเลียม (130,000 บาร์เรลต่อวัน) และโรงกลั่นของบริษัทระยอง รีไฟนารี (145,000 บาร์เรลต่อวัน) ในปี 1996 นั้นเอง

### มูลค่าการนำเข้าปิโตรเลียม

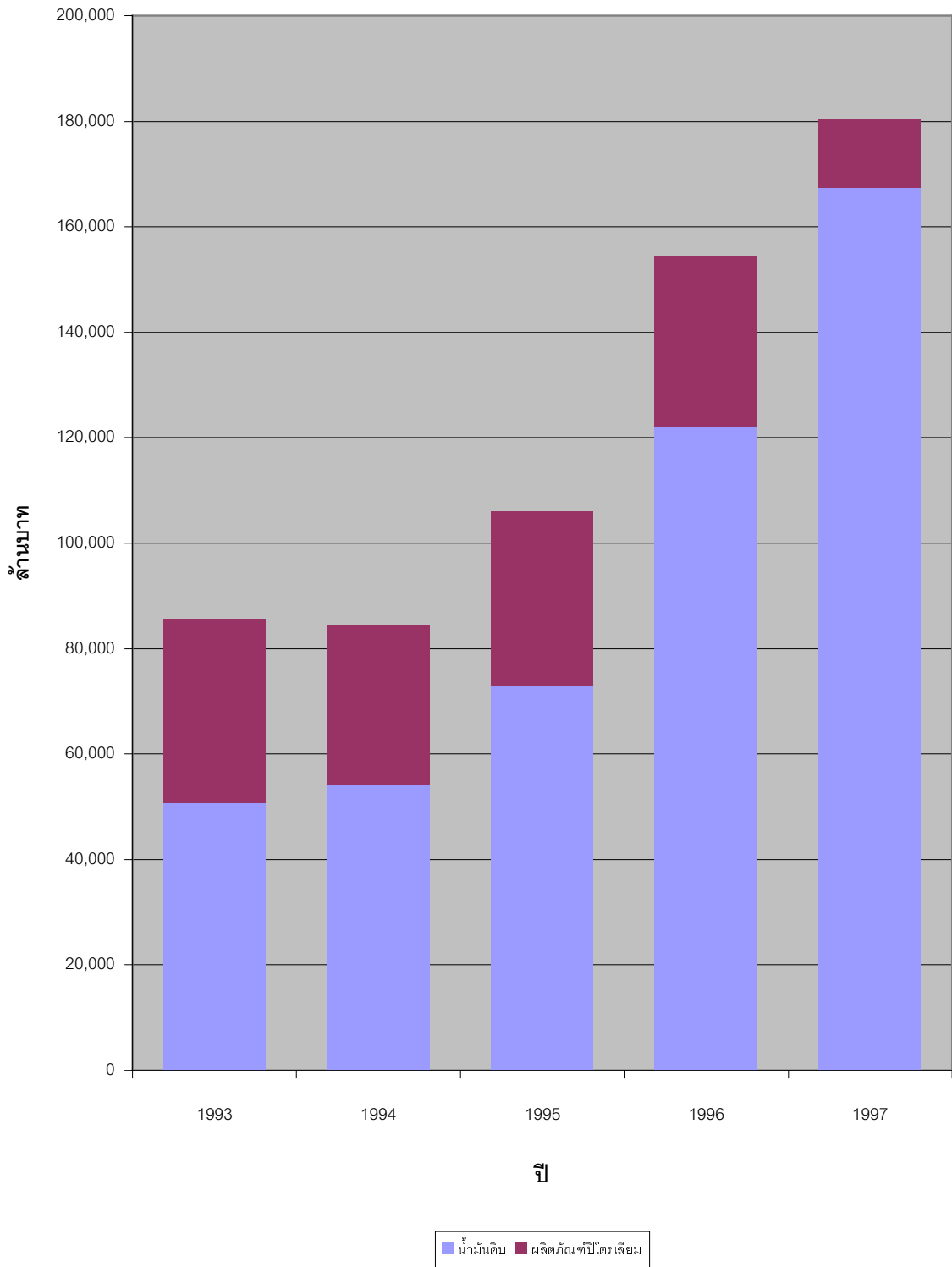
หน่วย : ล้านบาท

	1993	1994	1995	1996	1997
น้ำมันดิบ	50,672	54,007	73,041	121,920	167,494
ผลิตภัณฑ์ปิโตรเลียม	34,928	30,432	32,946	32,346	12,847
<b>รวม</b>	<b>85,600</b>	<b>84,439</b>	<b>105,987</b>	<b>154,265</b>	<b>180,340</b>

### การผลิต และนำเข้าน้ำมันดิบ



### มูลค่าการนำเข้าปิโตรเลียม



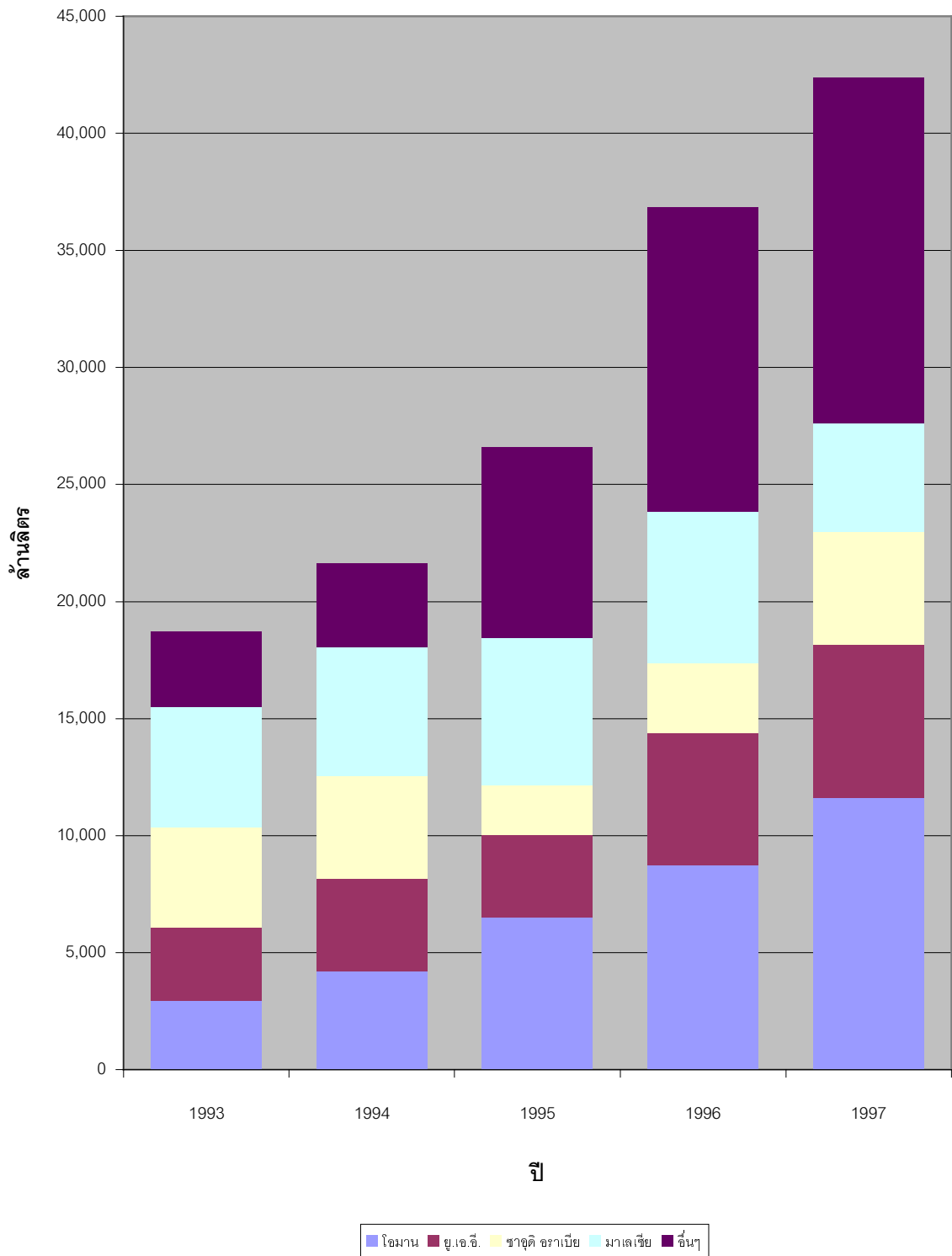
ประเทศไทยนำเข้าน้ำมันดิบจากแหล่งทั่วโลก แต่ที่สำคัญได้แก่แหล่งในตะวันออกกลาง และในกลุ่มอาเซียน โดยมี 5 ประเทศหลัก ดังนี้ คือ โอมาน ยู.เอ.อี ซาอุดิ อราเบีย มาเลเซีย และบรูไน และอีก 5 ประเทศที่มีพัฒนาการปริมาณส่งออกให้แก่ไทยในรอบ 5 ปีที่ผ่านมา คือ เยเมน อิหร่าน กาตาร์ อินโดนีเซีย และออสเตรเลีย

### ปริมาณนำเข้าน้ำมันดิบ

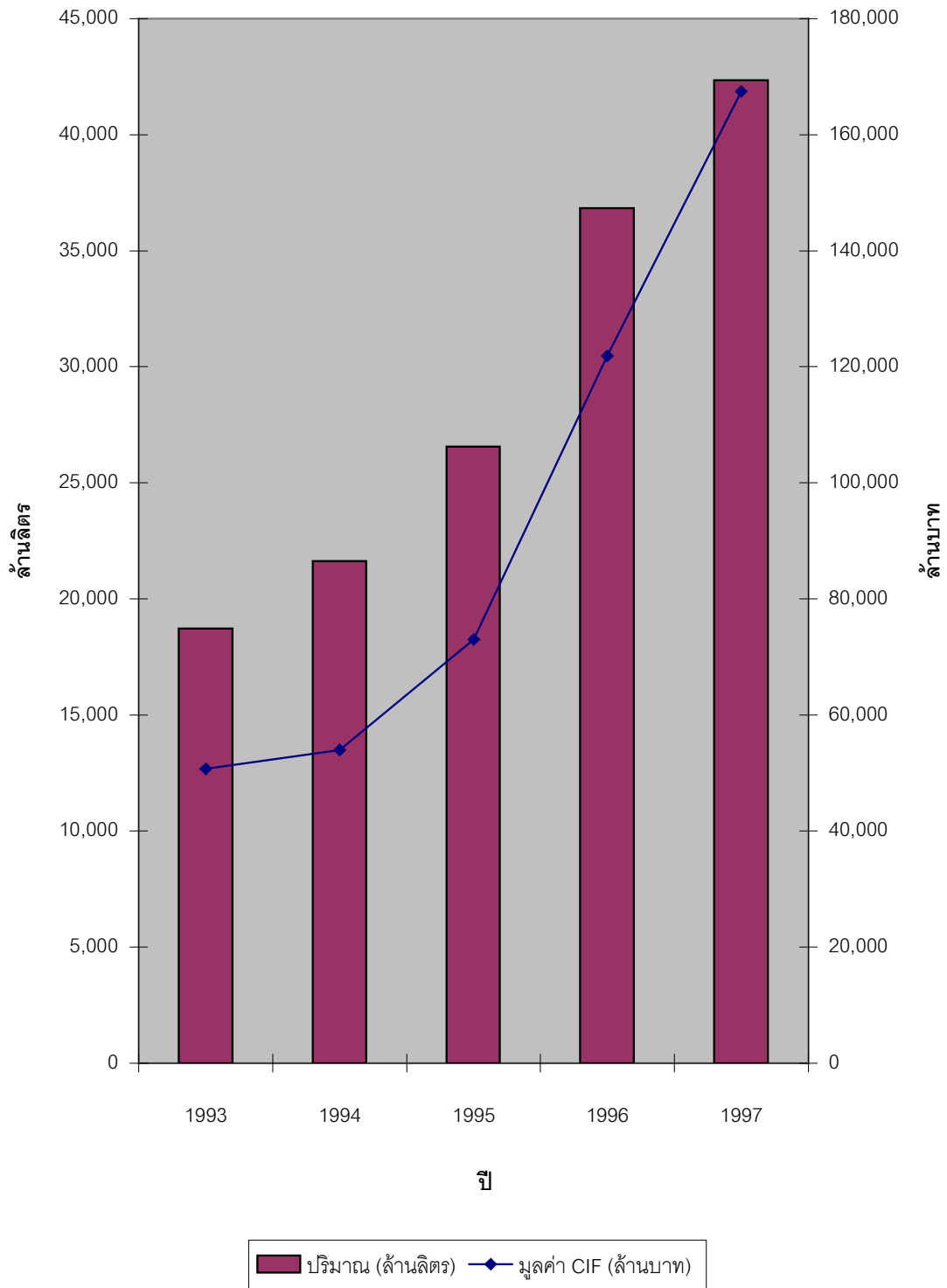
หน่วย : ล้านลิตร

	1993	1994	1995	1996	1997
โอมาน	2,922.0	4,217.6	6,514.9	8,724.5	11,619.9
ยู.เอ.อี.	3,165.7	3,932.0	3,541.9	5,654.4	6,526.8
ซาอุดิ อราเบีย	4,274.4	4,438.9	2,092.3	2,987.5	4,842.3
มาเลเซีย	5,119.7	5,459.9	6,274.2	6,495.5	4,617.9
เยเมน	112.5		1,022.8	2,143.7	3,543.6
อิหร่าน	217.7	216.4	876.8	4,421.2	3,017.1
กาตาร์			719.7	1,623.0	2,299.7
บรูไน	1,896.2	2,207.5	2,296.0	2,171.0	2,225.9
อินโดนีเซีย	342.7	367.1	380.8	926.4	1,341.2
ออสเตรเลีย	319.5	200.9	262.1	258.0	743.9
คูเวต	129.4	78.4		979.4	697.9
เวียดนาม				76.1	235.7
แองโกลา		105.8	168.2		166.7
ไนจีเรีย			85.2		162.0
ซีอีปด์					92.4
สิงคโปร์				16.8	82.5
รูวิส					49.5
สหรัฐ					42.3
ปาปัวนิวกินี	217.4	108.3	165.4	105.1	40.3
คองโก				155.0	
จีน				76.2	
ปากีสถาน				30.6	
คูไบ		306.3	2,157.9		
<b>รวม</b>	<b>18,717.2</b>	<b>21,639.1</b>	<b>26,558.2</b>	<b>36,844.4</b>	<b>42,347.6</b>
<b>ล้านบาร์เรล</b>	<b>117.7</b>	<b>136.1</b>	<b>167.0</b>	<b>231.7</b>	<b>266.7</b>
<b>มูลค่า CIF (ล้านบาท)</b>	<b>50,672.1</b>	<b>54,007.1</b>	<b>73,041.0</b>	<b>121,919.5</b>	<b>167,493.5</b>
<b>บาทต่อบาร์เรล</b>	<b>430.52</b>	<b>396.82</b>	<b>437.37</b>	<b>526.20</b>	<b>628.02</b>

### ปริมาณนำเข้าน้ำมันดิบ



### การนำเข้าน้ำมันดิบ



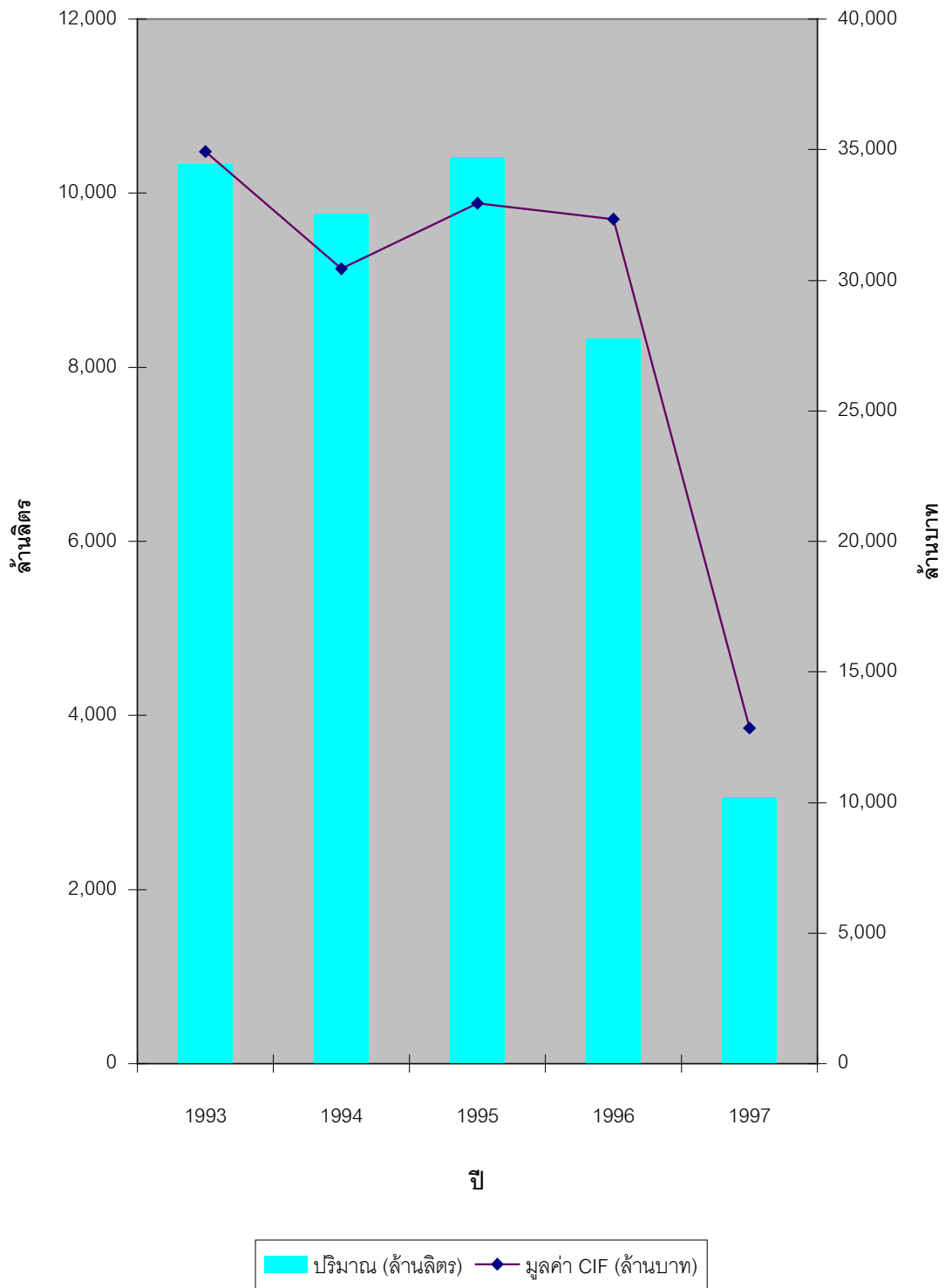
การนำเข้าผลิตภัณฑ์ปิโตรเลียม

หน่วย : ล้านลิตร

	1993	1994	1995	1996	1997
เกาหลีใต้	317.1	464.3	813.4	1,615.7	1,397.6
สิงคโปร์	8,209.8	7,683.4	8,503.8	5,085.1	979.7
ฟิลิปปินส์				521.9	296.5
สหรัฐ	123.8	327.7	435.0	6.3	123.6
อินโดนีเซีย			37.8	130.4	83.7
ญี่ปุ่น	54.1	42.1	54.5		70.3
คูเวต	172.7	898.1	338.9	390.5	37.2
ซาอุดี อราเบีย	34.1	52.0	83.5	98.5	32.9
มาเลเซีย			18.7	84.9	24.7
จีน	54.8	74.5	2.6	23.0	11.4
ออสเตรเลีย					2.1
รัสเซีย	10.1			127.7	
ยู.เอ.อี.	91.1	16.5		94.5	
อัลจีเรีย	113.4		33.0	63.5	
ไต้หวัน	32.1			38.3	
อาบู ดาบี				35.2	
อิหร่าน	157.9	176.6	8.7	5.7	
กาตาร์				4.1	
เนเธอร์แลนด์	144.0		90.1		
อินเดีย	97.5				
เยเมน	88.2				
บาร์เรน	168.7	20.8			
แคนาดา	44.2				
อาร์เจนตินา	35.3				
เซนต์ครัว	32.9				
เวอรจิ้น ไอล์แลนด์	6.0				
อิตาลี	242.6				
กรีซ	104.0				
มอลตา	2.9	3.0			
<b>รวม</b>	<b>10,337.3</b>	<b>9,759.0</b>	<b>10,420.0</b>	<b>8,325.3</b>	<b>3,059.7</b>
<b>มูลค่า CIF (ล้านบาท)</b>	<b>34,927.7</b>	<b>30,432.2</b>	<b>32,945.9</b>	<b>32,345.6</b>	<b>12,846.9</b>

สำหรับการนำเข้าผลิตภัณฑ์ปิโตรเลียม ประเทศไทยนำเข้าจากประเทศต่างๆ ทั่วโลกเช่นกัน โดยมี สิงคโปร์ และ เกาหลีใต้เป็นผู้ส่งออกรายใหญ่ อย่างไรก็ตาม การนำเข้าส่วนนี้มีปริมาณลดลงอย่างเห็นได้ชัดทั้งปริมาณและมูลค่า โดยเฉพาะในปี 1997

### การนำเข้าผลิตภัณฑ์ปิโตรเลียม





สำหรับชนิดของผลิตภัณฑ์ปิโตรเลียมที่นำเข้ามาสู่ประเทศไทย มีเกือบทุกประเภท นับตั้งแต่ ดีเซล เบนซิน น้ำมันเตา น้ำมันก๊าด น้ำมันเครื่องบิน หรือแม้แต่ก๊าซหุงต้ม โดยมีดีเซลหมุนเร็ว และน้ำมันเตา เป็นสองอันดับแรกที่มีการนำเข้าสูงสุด อย่างไรก็ตาม ทุกรายการมีแนวโน้มนำเข้าลดลงอย่างมาก

### ตัวเลขการนำเข้าผลิตภัณฑ์ปิโตรเลียมแบ่งตามชนิด

หน่วย : ล้านลิตร

	1993	1994	1995	1996	1997
ดีเซลหมุนเร็ว	5,382.8	4,782.5	5,815.9	5,133.8	2,005.5
น้ำมันเตา	3,350.1	3,524.1	3,745.8	2,741.8	945.9
น้ำมันก๊าด					37.2
เบนซินธรรมดาไร้สาร	45.8	390.2	289.1	119.9	23.8
น้ำมันเครื่องบิน	654.5	524.9	192.1	72.0	23.2
เบนซินพิเศษไร้สาร	459.6	290.1	221.0	232.1	20.5
ก๊าซหุงต้ม	11.6	94.4	24.8	25.7	3.6
เบนซินพิเศษ	370.0	127.0	143.0		
เบนซินธรรมดา	63.4	25.8			
<b>รวม</b>	<b>10,337.8</b>	<b>9,759.0</b>	<b>10,431.7</b>	<b>8,325.3</b>	<b>3,059.7</b>
<b>มูลค่า CIF(ล้านบาท)</b>	<b>34,927.7</b>	<b>30,432.2</b>	<b>32,945.9</b>	<b>32,345.6</b>	<b>12,846.9</b>

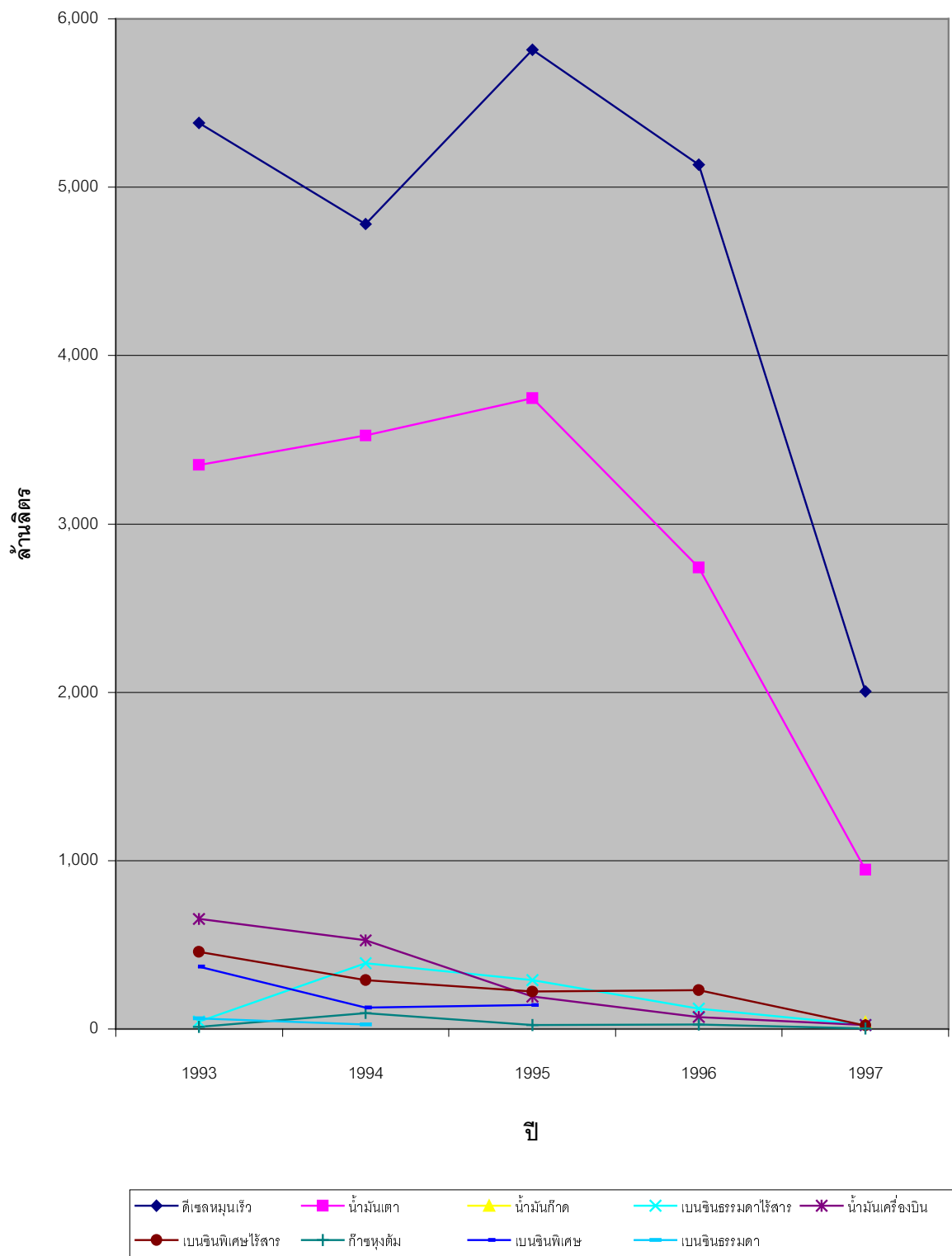
สำหรับการใช้เชื้อเพลิงสำเร็จรูปในประเทศไทยในปี 1997 ภาคการขนส่งมียอดรวมในใช้มากที่สุด มากถึงร้อยละ 60 ของการใช้ทั้งหมด เป็นภาคซึ่งมีส่วนของการท่องเที่ยวเดินทางอยู่มาก หากมีการประหยัดในการเดินทาง หรือเพิ่มประสิทธิภาพในการขนส่ง คงจะช่วยลดภาระการนำเข้าของน้ำมันดิบลงได้

### ปริมาณการใช้เชื้อเพลิงสำเร็จรูปในปี 1997

หน่วย : ล้านลิตร

ภาคการผลิต	ก๊าซหุงต้ม	น้ำมันก๊าด	เบนซินพิเศษ	เบนซินธรรมดา	ดีเซลหมุนเร็ว	ดีเซลหมุนช้า	น้ำมันเตา	รวม
เหมืองแร่		0.2	0.0		30.7	0.6	19.2	50.7
ก่อสร้าง		0.1	0.1	0.1	309.8		107.7	417.9
เกษตรกรรม	2.8	0.9	2.9	63.8	1,647.0		8.2	1,725.6
การพาณิชย์	2,309.1	33.8			2.0	4.6	22.5	2,372.0
อุตสาหกรรม	786.9	51.3	35.1	5.1	582.7	23.3	3,502.4	4,986.9
ไฟฟ้า					736.3		4,694.8	5,431.1
ขนส่ง	211.4		5,344.2	1,903.9	14,097.1	118.9	752.6	22,428.1

### ปริมาณนำเข้าผลิตภัณฑ์ปิโตรเลียม



ที่มา : รายงานน้ำมันเชื้อเพลิงของประเทศไทย ๒๕๓๖-๒๕๔๐, กรมพัฒนาและส่งเสริมพลังงาน